



Kristín Björnsdóttir og Lilja Össurardóttir

Hver er lögsaga þroskaþjálfra? Starfsvettvangur, menntun og viðhorf þroskaþjálfra

► Um höfunda ► Efnisorð

Gæslusustraskóli Íslands, forveri Þroskaþjálfaskóla Íslands, var stofnaður fyrir tæpum 60 árum. Frá þeim tíma hefur nám þroskaþjálfra flust á milli skólastiga og -stofnana. Nú fer nám þroskaþjálfra fram á Menntavísindasviði Háskóla Íslands. Á sama tíma hefur átt sér stað mikil og jákvæð breyting á stöðu fatlaðs fólks í íslensku samfélagi. Það hefur leitt til þess að starfsvettvangur þroskaþjálfra hefur breyst. Meginmarkmið rannsóknarinnar sem hér er til umfjöllunar var að afla upplýsinga um starfsvettvang og menntun þroskaþjálfra.

Rannsóknin byggist á spurningalistakönnun sem lögð var fyrir þroskaþjálfra í mars árið 2014. 441 þroskaþjálfri svaraði könnuninni, mikill meirihluti þeirra konur (92%) og um 27% svarenda hafa lokið framhaldsnámi. Í greininni verður sjónum beint að starfsvettvangi þroskaþjálfra og viðhorfum þeirra til hlutverks síns sem fagstéttar, menntun þroskaþjálfra og viðhorfum þeirra til menntunar stéttarinnar. Ennfremur verður fjallað um þau lög, alþjóðlega sáttmála, stefnumótun og hugmyndafræði sem þroskaþjálfar starfa eftir.

Helstu niðurstöður könnunarinnar eru þær að starfsvettvangur þroskaþjálfra er fjölbreyttur og stéttin vinnur með fötluðu fólki á öllum aldri. Þessi fjölbreytni leiðir af sér að ekki er hægt að skilgreina starfsvettvanginn út frá vinnustöðum. Stærsti hópur svarenda (42%) starfaði í skólakerfinu, en mun færri (19%) í búsetu fatlaðs fólks. Það er mat þátttakenda að einn mikilvægasti þátturinn í lífi fatlaðs fólks sé stuðningur á heimilum þess. Þrátt fyrir það virðist sem þroskaþjálfum á þeim vettvangi fari fækkandi. Þá kemur einnig í ljós að hjá svarendum var ákveðið misgengi milli þekkingar þeirra á ýmsum stefnumarkandi og/eða hugmyndafræðilegum þáttum og viðhorfa til mikilvægis þeirra. Þeir meta þessa þætti mikilvæga í störfum þroskaþjálfra en telja sig ekki hafa mikla þekkingu á þeim og virðast í einhverjum tilfellum ekki starfa eftir þeim.

Í greininni er beitt kenningum um lögsögu fagstétta til að varpa ljósi á og skilgreina sérfræðiþekkingu þroskaþjálfra.

The jurisdiction of social educators in Iceland: Professional settings, education and perspectives

► About the authors ► Key words

Social education has been taught in Iceland for about 60 years and is currently offered as an undergraduate course at the University of Iceland. Since the early days of the profession there have been some fundamental and positive changes regarding the rights and accommodations of disabled people in Iceland. These developments have also led to changes in the professional field of social education.

The aim of this research is to examine the professional settings and education of social educators. The findings are based on a survey which was administered to 441 Icelandic social educators in March 2014. The initiative for the survey came from the Research Centre for Social Education at the University of Iceland and the Icelandic Social Educators Association. The article also focuses on public policy, international agreements and the legal and ideological environment in which social educators operate and the varied theoretical foundations of their education.

The findings suggest that women (92%) are the great majority of social educators in Iceland, although only 27% had a graduate degree in social education or other related fields of study. Although the social education curriculum is based on a social understanding of disability and human rights, the Directorate of Health certifies the profession, and social educators are considered to be health care workers. There seems to be some discrepancy between working social educators and the issue of certificates, i.e. in numerous cases people who have completed a degree in social education have acquired jobs without being certified by the Directorate of Health.

Social educators work in variety of settings but the largest group of respondents (42%) worked within the school system. The second largest group (19%) worked in residence of disabled people. The majority of the participants agreed that the most important service provided for disabled people is assistance and support within their homes. However, the number of social educators working in residences of disabled people has gradually decreased over the past ten years.

The diversity of settings in which social educators provide their professional services seems to have interfered with the jurisdictional claim of the profession. During the time when the institutionalization of disabled people was more common, jurisdiction was much clearer, i.e. the jurisdiction was the institutional settings. The participants worked with disabled people of all ages although the largest group receiving services were children and youth with intellectual disabilities.

There seems to be some tension within the profession regarding the services they believe to be important for disabled people. One reason for this tension is the range in age groups they work with, for social educators work with people of all ages. An example of this tension is perspective on inclusive or segregated activities and services. Although inclusive education has been the public policy norm in Iceland for over two decades, about half of the respondents considered segregated school settings most important for disabled students.

The paper concludes by suggesting that the social education profession needs to claim their jurisdiction where their expertise in the field of disability will be of most use.

Inngangur

Á síðastliðnum 40 árum hafa miklar og jákvæðar breytingar orðið á stöðu fatlaðs fólks í samfélaginu. Altækum stofnunum hefur verið lokað og nú alast flest fötluð börn upp hjá fjölskyldu sinni og sækja skóla í sinni heimabyggð. Auk þess hefur þátttaka fólks með þroskahömlun á vinnumarkaðnum aukist. Áður fyrr störfuðu þroskaþjálfar fyrst og fremst á stofnunum fyrir fatlað fólk en fagstéttin hefur þróast með breyttum áherslum í málaflokki fatlaðs fólks og breytingum á starfsvettvangi hennar. Þroskaþjálfar starfa enn á heimilum fatlaðs fólks en einnig á öðrum stöðum, eins og til dæmis í skólum, á vinnustöðum fatlaðs fólks og í stjórnsýslu ríkis og sveitarfélaga. Störf þroskaþjálfara hafa þróast frá umönnun og þjálfun fatlaðs fólks yfir í valdeflandi hlutverk með áherslu á þátttöku og lífsgæði. Meginmarkmið rannsóknarinnar var að afla upplýsinga um menntun og starfsvettvang þroskaþjálfara. Rannsóknin er byggð á spurningalistakönnun sem lögð var fyrir þroskaþjálfara í mars árið 2014. Í könnuninni var leitað svara við eftirfarandi spurningum:

1. Hver er starfsvettvangur þroskaþjálfara og hver eru viðhorf þeirra til hlutverka sinna sem fagstéttar?
2. Hvaða menntun hafa þroskaþjálfarar og hver eru viðhorf þeirra til menntunar stéttarinnar?

Gæslusysturaskóli Íslands var stofnaður árið 1958 og var starfræktur á Kópavogshæli að danskri fyrirmynd. Tilgangur skólans var að mennta þá sem störfuðu með fólki með þroskahömlun. Í upphafi var fyrst og fremst lögð áhersla á umönnun og gæslu (Guðrún V. Stefánsdóttir, 2012). Árið 1971 var nafni skólans breytt í Þroskaþjálfaskóli Íslands. Áherslur skólans breyttust í takt við þá þróun sem varð í málaflokknum, bæði hér heima og í nágrannalöndunum

Aukna áherslu á þjálfun má einnig merkja í lögum um þroskaþjálfara nr. 18/1978 sem kveða á um lögverndun starfsheitis og starfsréttinda þroskaþjálfara. Þar er hlutverk þeirra skilgreint sem „umönnun, uppeldi og þjálfun þroskaheftra“. Með þessum breytingum dró úr áherslum á umönnun og hjúkrun í náminu en aukin áhersla var lögð á uppeldi og þjálfun (Þingskjal nr. 410/1977–1978). Í þessu samhengi má nefna að árið 1975 var gefin út á íslensku bókina *Þjálfunaráætlanir handa þroskaheftum* eftir „fóstruna“ Karin Axeheim og sálfræðinginn Ingrid Liljeroth. Hún var ætluð þeim sem störfuðu við kennslu og þjálfun barna með þroskahömlun og kom til móts við auknar áherslur á þjálfun studda læknisfræðilegum sjónarmiðum (Axeheim og Liljeroth, 1969/1976). Árið 1979 voru sett ný lög um aðstoð við þroskahefta (nr. 47/1979) en með þeim var réttur fólks með þroskahömlun til þátttöku í samfélaginu formlega staðfestur. Guðrún V. Stefánsdóttir (2012) bendir á að það hafi meðal annars verið hlutverk þroskaþjálfara á þessum tíma að veita fólki með þroskahömlun, á öllum aldri, þjálfun eða hæfingu til þátttöku í samfélaginu, eins og fram kemur í reglugerð um störf, starfsvettvang og starfshætti þroskaþjálfara nr. 215 frá árinu 1987.

Árið 1983 voru sett lög um málefni fatlaðra (nr. 41/1983) fyrir allt fatlað fólk sem höfðu þá breytingu í för með sér að ekki var lengur gert ráð fyrir því að þroskaþjálfar störfuðu eingöngu, eða fyrst og fremst, með „þroskaheftum“ fólki heldur með fötluðu fólki almennt. Í kjölfarið, árið 1987, var gefin út ný reglugerð um störf, starfsvettvang og starfshætti þroskaþjálfara (nr. 215/1987). Þar er störfum og starfsvettvangi þroskaþjálfara lýst ítarlega og meðal annars kveðið á um að „þroskaþjálfar starf[i] að þjálfun, uppeldi og umönnun fatlaðra“ þar sem hæfing að samfélaginu var markmið þjálfunarinnar.

Í ársbyrjun 1998 sameinuðust Þroskaþjálfaskóli Íslands og Kennaraháskóli Íslands (KHÍ). Fyrstu nemendurnir með bakkalárgráðu í þroskaþjálfarafræðum voru brautskráðir frá KHÍ í júní 1998. Með þessari sameiningu færðist þroskaþjálfaranámið formlega yfir á háskólastig (Guðrún V. Stefánsdóttir, 2012). Vilborg Jóhannsdóttir (2001) komst að þeirri niðurstöðu í

meistararitgerð sinni að reglugerðin um störf, starfsvettvang og starfshætti þroskaþjálfara frá árinu 1987 væri stofnanamiðuð og mikilvægt væri fyrir þroskaþjálfara að endurskoða hlutverk sitt í samræmi við auknar áherslur á félagsleg sjónarmið í málaflokknum. Ný reglugerð um störf þroskaþjálfara var ekki gefin út fyrir en árið 2012 en mikil og jákvæð þróun hafði átt sér stað í málaflokknum. Þannig má sjá miklar breytingar á kennsluskráum KHÍ þar sem áherslur námsins virðast hafa fylgt hugmyndafræðilegri þróun um aukin réttindi og félagslega þátttöku fatlaðs fólks án þess að formlegar breytingar hafi orðið á lagaumhverfinu.

Árið 2006 voru gefin út drög að nýrri stefnumótun í málaflokki fatlaðs fólks. Þar eru skilgreind fimm grundvallarsjónarmið sem eiga að móta starf með fötluðu fólki. Í fyrsta lagi segir að líta eigi á hugtakið fötlun út frá félagslegu sjónarhorni. Í öðru lagi segir þar að bjóða eigi fötluðu fólki stuðning og aðstoð til að draga úr afleiðingum skerðingarinnar. Í þriðja lagi er tekið fram að málefni fatlaðs fólks varði öll svið þjóðlífsins og liggja ábyrgðin á jafnrétti fatlaðs fólks hjá samfélaginu í heild. Í fjórða lagi er áhersla lögð á faglega þekkingu og gæðastarf í þjónustu við fatlað fólk og að hún sé einstaklingsmiðuð. Loks að réttindagæsla fyrir fatlað fólk sé tryggð í lögum¹ (Félagsmálaráðuneytið, 2006).

Sjónarmið þau og markmið sem sett voru fram í stefnumótun ráðuneytisins eru sögð vera í samræmi við þróun og hugmyndafræði á Norðurlöndunum (Félagsmálaráðuneytið, 2006). Á sama tíma og Íslendingar settu fram þessa stefnumótun voru Sameinuðu þjóðirnar að móta nýjan mannréttindasamning um réttindi fatlaðs fólks. Samningurinn er fyrsti mannréttindasáttmálinn sem samþykktur er á 21. öldinni og skrifaði fulltrúi Íslands undir hann í mars 2007. Þó að fatlað fólk eigi aðild að mannréttindasáttmálanum frá 1945 þótti ástæða til að gera sérstakan samning þar sem fötluðu fólki væru tryggð mannréttindi til jafns við aðra. Írski mannréttindalögfræðingurinn Gerard Quinn (2009) heldur því fram að samningurinn sé eins konar spegill samfélagsins. Fatlað fólk hafi verið útskúfað úr samfélaginu og jaðarsetning þess álitin eðlileg. Samningurinn hafi orðið til þess að samfélagið verði að horfast í augu við eigin gildi, jafnrétti og samstöðu og þurfi því að viðurkenna það bil sem ríkir á milli fatlaðs og ófatlaðs fólks í samfélaginu. Þó að liðin séu átta ár frá því að samningurinn var undirritaður hefur hann ekki enn verið lögfestur hér á landi.

Málaflokkur fatlaðs fólks hefur einnig verið fluttur frá ríki til sveitarfélaga með samkomulagi milli aðilanna og lagabreytingum í ársbyrjun 2011 (Samkomulag ríkis og sveitarfélaga um tilfærslu þjónustu við fatlaða, 2010; *Lög um málefni fatlaðs fólks* nr. 59/1992) og má ætla að þær breytingar hafi bæði haft áhrif á líf fatlaðs fólks og störf þeirra sem við málaflokkinn starfa. Við þetta voru svæðisskrifstofur um málefni fatlaðs fólks lagðar niður og sú þjónusta flutt til félagsþjónustu sveitarfélaganna. Í nýlegri könnun Félagsvísindastofnunar Háskóla Íslands (2014) þar sem skoðuð var þjónusta við fatlað fólk með tilliti til yfirfærslunnar telur um helmingur að þjónustan hafi ekki breyst, 24% telja hana vera betri og 24% telja hana vera verri. Hvað varðar fötluð börn telja rúmlega 30% foreldra fatlaðra barna þjónustuna vera verri eftir yfirfærsluna. Þessi könnun beindist eingöngu að þeim sem nota þjónustu sveitarfélaganna en ekki að þeim sem hana veita. Þessar breytingar áttu sér einmitt stað á svipuðum tíma og ný reglugerð var samþykkt um menntun, réttindi og skyldur þroskaþjálfara og skilyrði til að njóta starfsleyfi (nr. 1120/2012). Í reglugerðinni eru faglegar kröfur til stéttarinnar ekki skilgreindar eins nákvæmlega og í eldri reglugerð. Tekið er fram að þroskaþjálfar eigi að þekkja: „lög og reglugerðir sem gilda um heilbrigðisstarfsmenn, málefni fatlaðs fólks, heilbrigðisþjónustu svo og önnur lög og stjórnvaldsfyrirmæli eftir því sem við á.“ (5.gr.). Auk þess er sérstaklega kveðið á um að starf þroskaþjálfara felist í að

¹ Drögin að þessari stefnumótun eru aðgengileg á heimasíðu ráðuneytisins ásamt ávarpi Magnúsar Stefánssonar þáverandi félagsmálaráðherra er hann flutti á kynningu ráðuneytisins á stefnu um þjónustu við fötluð börn og fullorðna 2007–2016. Í ávarpinu kemur fram að hann geri ráð fyrir því að stefnan verði fullbúin snemma árs 2007. Þegar þessi grein er skrifuð árið 2015 er stefnan ekki enn fullbúin.

„efla lífsgæði fatlaðs fólks og auka þátttöku þess í samfélaginu.“ (5. gr.). Það er hins vegar ekki skilgreint hvað felist í því að efla lífsgæði fatlaðs fólks. Talsverð breyting er þarna frá reglugerðinni frá árinu 1998 og er nýja reglugerðin mun víðtækari en sú eldri, en það bendir til þess að starfsvettvangur þroskaþjálfara hafi breikkað og störf þeirra séu orðin fjölbreyttari en áður var.

Árið 2008 sameinuðust Kennaraháskóli Íslands (KHÍ) og Háskóli Íslands (HÍ) og hefur námið því færst á milli þriggja menntastofnana á 17 árum. Þroskaþjálfarafræði er kennd á Menntavísindasviði Háskóla Íslands og voru gefin út ný hæfniviðmið fyrir námið árið 2013. Þeim er ætlað að endurspeglar meðal annars framtíðarsýn Velferðarráðuneytisins, *Samning Sameinuðu Þjóðanna um réttindi fatlaðs fólks* (2007) og nýja reglugerð um menntun, réttindi og skyldur þroskaþjálfara (Háskóli Íslands, 2013–2014). Í samanburði við reglugerðina frá árinu 1998 virðist námið hafa þróast enn frekar frá hinu læknisfræðilega sjónarhorni, þar sem áhersla er lögð á skerðingu og fötlun sem einstaklingsvandamál. Í reglugerðinni er tekið fram að námið byggist á mismunandi fræðigreinum, þroskaþjálfarafræði, fötlunarfræði, siðfræði og sálfræði (Háskóli Íslands, 2014–2015b).

Starfandi þroskaþjálfara hafa hlotið menntun úr fjórum² íslenskum skólum og nokkrir hafa fengið starfsleyfi eftir nám erlendis, en það er landlæknir sem veitir þroskaþjálfum starfsleyfi. Í ljósi þeirra miklu breytinga sem orðið hafa á málaflokki fatlaðs fólks, og námi og starfsvettvangi þroskaþjálfara, er vert að skoða nánar hvar fagstéttin starfar og með hverjum sérfræðipækking þeirra nýtist. Þessi grein skiptist í fjóra hluta, auk inngangs. Fyrst verður fjallað um fræðilegan bakgrunn verkefnisins og hvernig skilgreina megi sérfræðipækkingu þroskaþjálfara. Næst er gerð grein fyrir þeim aðferðum sem beitt var við framkvæmd könnunarinnar. Þá verða niðurstöður kynntar, annars vegar út frá starfsvettvangi og hins vegar út frá fagstéttinni. Loks verða niðurstöður ræddar í samhengi við kenningar um fagstéttir.

Fræðilegur bakgrunnur

Upphaf rannsókna á fagstéttum og fagmennsku má rekja til fjórða áratugar síðustu aldar. Á þeim tíma var litið svo á að sérfræðipækking fagstétta væri til hagsbóta fyrir samfélagið, en fagstéttirnar uppskáru völd og virðingu fyrir framlag sitt og þekkingu. Í þessum rannsóknum var einblínt á embættismannastéttir (presta, lækna og lögfræðinga) og gert var ráð fyrir að fagstéttirnar hefðu sjálfar stjórn á eigin málum. Þannig urðu þær fyrirmyndir annarra stétta sem nutu ekki þeirrar virðingar að geta talist sérfræðingar og voru því skilgreindar sem hálfstéttir (Þorgerður Einarsdóttir, 2000). Dæmigerð kvennastörf voru oft flokkuð undir hálfstéttir þar sem að baki þeim lá ekki langt háskólanám eða löggilding og ekki var litið á þekkingu þeirra sem sértæka. Þorgerður Einarsdóttir (2000) hefur bent á að kennismiðir, allt fram á sjöunda áratuginn, hafi haldið því fram að kvennastéttir gætu aldrei náð fagvæðingu eða verið skilgreindar sem fagstéttir þar sem þær skorti bæði virðingu og reisn. Þroskaþjálfar hafa frá upphafi verið kvennastétt, en fyrsti karlinn útskrifaðist úr Gæslusyrstraskólanum árið 1975 (Þorvaldur Kristinsson, 2015).

Til að öðlast stöðu sem fullgildar fagstéttir lögðu þessar stéttir áherslu á aukna menntun og löggildingu. Menntun þroskaþjálfara var formlega viðurkennd árið 1967 með lögum um fávítastofnanir nr. 53/1967 en starfsheitið hlaut lögverndun með lögum um þroskaþjálfara nr. 18/1978. Í bók Þorvaldar Kristinssonar (2015) um sögu þroskaþjálfastéttarinnar kemur fram að krafan um löggildingu hafi fyrst og fremst beinst að eflingu námsins með lengdum námstíma og starfsþjálfun víðar en á Kópavogshælinu. Til samanburðar má benda á að félagsráðgjafar fengu löggildingu 1975 (Lög um félagsráðgjöf nr. 41/1975) og hóf HÍ kennslu í félagsráðgjöf nokkrum árum seinna. Það má vel færa rök fyrir því að félags-

² Gæslusyrstraskóli Íslands, Þroskaþjálfaskóli Íslands, Kennaraháskóli Íslands og Háskóli Íslands.

ráðgjafar séu systurstétt þroskaþjálfara enda hófu fyrstu félagsráðgjafarnir störf hér á landi um svipað leyti og Gæslusyrstraskólinn var stofnaður. Eins og fram hefur komið fluttist þroskaþjálfanamið ekki á háskólastig fyrr en tuttugu árum síðar og þeim fylgdi nám Fósturskólans sem menntaði aðra kvennastétt. Það vekur athygli að sú stétt, leikskólakennarar, hlaut ekki löggildingu fyrr en með nýjum og breyttum lögum um menntun og ráðningu kennara og skólastjórnenda í leikskóla, grunnskóla og framhaldsskóla nr. 87/2008.

Í núgildandi reglugerð um menntun, réttindi og skyldur þroskaþjálfara og skilyrði til að hljóta starfsleyfi (nr. 1120/2012) má finna mikla samsvörun við reglugerð um menntun, réttindi og skyldur félagsráðgjafa og skilyrði til að hljóta starfsleyfi og sérfræðileyfi (nr. 1088/2012). Í *Töflu 1* má sjá samanburð á faglegum kröfum og ábyrgð þroskaþjálfara annars vegar og félagsráðgjafa hins vegar.

Tafla 1 Samanburður á reglugerðum um menntun, réttindi og skyldur félagsráðgjafa og þroskaþjálfara	
5. gr. um faglegar kröfur og ábyrgð þroskaþjálfara	8. gr. um faglegar kröfur og ábyrgð félagsráðgjafa
Þroskaþjálfari skal sýna þeim sem hann veitir þjónustu virðingu og sinna störfum sínum af árvækni og trúmennsku og í samræmi við þær faglegu kröfur sem gerðar eru til stéttarinnar á hverjum tíma.	Félagsráðgjafi skal sýna þeim sem hann veitir þjónustu virðingu og sinna störfum sínum af árvækni og trúmennsku og í samræmi við þær faglegu kröfur sem gerðar eru til stéttarinnar á hverjum tíma.
Þroskaþjálfari ber að þekkja skyldur sínar og virða siðareglur stéttarinnar, viðhalda þekkingu sinni og faglegri færni og tileinka sér nýjungar er varða starfið.	Félagsráðgjafi ber að þekkja skyldur sínar og virða siðareglur stéttarinnar, viðhalda þekkingu og faglegri færni og tileinka sér nýjungar er varða starfið.
Þroskaþjálfari skal þekkja lög og reglugerðir sem gilda um heilbrigðisstarfsmenn, málefni fatlaðs fólks, heilbrigðisþjónustu svo og önnur lög og stjórnvaldsfyrirmæli eftir því sem við á.	Félagsráðgjafi skal þekkja lög og reglugerðir sem gilda um heilbrigðisstarfsmenn, heilbrigðisþjónustu, málefni fatlaðs fólks og önnur lög og stjórnvaldsfyrirmæli eftir því sem við á.
Þroskaþjálfari ber ábyrgð á þeirri upplýsingagjöf, fræðslu, aðstoð og ráðgjöf sem hann veitir. Í starfi þroskaþjálfara felst enn fremur að efla lífsgæði fatlaðs fólks og auka þátttöku þess í samfélaginu.	Félagsráðgjafi ber ábyrgð á þeirri félagsráðgjöf, greiningu, meðferð og forvörnum sem hann veitir.
Þroskaþjálfari skal virða faglegar takmarkanir sínar og leita eftir aðstoð eða vísa þeim sem hann veitir þjónustu til annars heilbrigðisstarfsmanns eftir því sem nauðsynlegt er, svo sem ef hann telur sig ekki geta veitt viðeigandi þjónustu.	Félagsráðgjafi skal virða faglegar takmarkanir sínar og leita eftir aðstoð eða vísa þeim sem hann veitir þjónustu til annars heilbrigðisstarfsmanns eftir því sem nauðsynlegt er, svo sem ef hann telur sig ekki geta veitt viðeigandi þjónustu.

Eins og sjá má í *Töflu 1* þá er ekki mikill munur á almennum kröfum sem gerðar eru til þroskaþjálfara og félagsráðgjafa en þeir síðarnefndu hafa hins vegar skilgreind sérsvið og geta því sótt um svokallað sérfræðileyfi. Í 6. gr. segir: „viðkomandi sérsvið skal standa á traustum fræðilegum grunni og eiga sér samsvörun á viðurkenndum alþjóðlegum vettvangi“ (*Reglugerð um menntun, réttindi og skyldur þroskaþjálfara og skilyrði til að hljóta*

starfsleyfi nr. 1120/2012; *Reglugerð um menntun, réttindi og skyldur félagsráðgjafa og skilyrði til að hljóta starfsleyfi og sérfræðileysi nr. 1088/2012*).

Þrátt fyrir um 50 ára sögu fagstéttar þroskaþjálfara hefur tiltölulega lítið verið skrifað um þroskaþjálfanámið, og engin grein hefur verið birt um námið í þeim ritrýndu tímaritum, *Netlu – Veftímariti um uppeldi og menntun, Tímariti um menntarannsóknir (TUM)* og *Uppeldi og menntun*, sem tengjast sviðum menntavísinda. Ritaðar hafa verið hugleiðingar um þróun stéttarinnar og söguleg yfirlit (Guðrún V. Stefánsdóttir, 2001, 2012; Helga Birna Gunnarsdóttir, 1999; Hrönn Kristjánsdóttir, 2000; Rannveig Traustadóttir, 2004; Þorvaldur Kristinsson, 2015). Stéttin hefur ákveðna sérstöðu samanborið við aðra skylda sérfræðihópa. Námið þroskaþjálfara er ekki alþjóðlegt, þar sem það þróaðist í kjölfar stofnanavæðingar fatlaðs fólks og hefur að miklu leyti mótast af innlendu lagaumhverfi. Þrátt fyrir það má sjá samsvörun við erlent nám, til dæmis *socialpædagogik* í Danmörku, *learning disability nursing* í Bretlandi og *vernepleiernámið* í Noregi.

Rannsóknir á starfsvettvangi þroskaþjálfara hafa að sama skapi verið fáar, en aðeins þrjár meistaraprófsritgerðir hafa verið skrifaðar sem snúa sérstaklega að störfum þroskaþjálfara, sérþekkingu þeirra og starfsánægju (Berglind Bergsveinsdóttir, 2013; Vibeke Þ. Þorbjörnsdóttir, 2008; Vilborg Jóhannsdóttir, 2001). Berglind Bergsveinsdóttir (2013), þroskaþjálfari kemst að þeirri niðurstöðu í meistaraprófsritgerð sinni að mikilvægt sé að þroskaþjálfar skilgreini störf sín og þekkingu í samhengi við þá þróun sem orðið hefur í málaflökki fatlaðs fólks. Og að liður í því að skoða fagstéttina sé að setja hana í stærra og alþjóðlegt samhengi. Nú er unnið að langtímarannsókn, þar sem skoðað er hver samleið íslenskra þroskaþjálfara sé með „þroskaþjálfum“ í Evrópu þegar lítið er til menntunar. Sú vinna hófst árið 2013 (Kristín Lilliendahl og Vilborg Jóhannsdóttir, 2013; Vilborg Jóhannsdóttir og Kristín Lilliendahl, 2014).

Í umfjöllun um þroskaþjálfastarfið á undanförunum árum má greina erfiðleika sem stéttin virðist standa frammi fyrir og snúa að því að fá stöðu sína sem sérfræðistétt viðurkennda og togstreitu varðandi hlutverk þroskaþjálfara í nýju umhverfi (Guðrún V. Stefánsdóttir, 2001, 2012; Helga Birna Gunnarsdóttir, 1999, Helga Harðardóttir og Helga Birna Gunnarsdóttir, 2005; Hrönn Kristjánsdóttir, 2000; Rannveig Traustadóttir, 2004). Árið 2006 gerði Menntasvið Reykjavíkurborgar greiningu á starfi þroskaþjálfara í grunnskólum Reykjavíkur. Þar kemur meðal annars fram að þroskaþjálfum finnst skorta á að sviðið viðurkenni þroskaþjálfara sem fagaðila og að ekki er gerður greinarmunur á þroskaþjálfum og ófaglaerðum stuðningsfulltrúum (Reykjavíkurborg, Menntavísindasvið, 2006).

Svipaða togstreitu, það er um hlutverk og viðurkenningu fagstéttarinnar, má sjá í umfjöllun um *learning disability nursing* í Bretlandi þar sem aukin krafa er á það að fagstéttin sinni félagslegum þáttum á borð við stuðning við fatlað fólk til þátttöku í samfélaginu, en með því fer stéttin inn á vettvang þar sem félagsráðgjafar í Bretlandi hafa ráðið ríkjum (Sheerin, 2012). Eftir að stofnanir fyrir fatlað fólk voru lagðar niður hafa þroskaþjálfar starfað á ýmsum sviðum þar sem aðrar stéttir eru ráðandi, eins og til dæmis í heilbrigðis- og skólakerfinu. Rannveig Traustadóttir (2004) heldur því fram að þörfin fyrir þroskaþjálfara sé brýnust þar sem aðrar fagstéttir eru ekki að störfum, eins og til dæmis á heimilum fatlaðs fólks. Tvær kannanir voru gerðar á starfsvettvangi þroskaþjálfara á árunum 2006 og 2008. Í könnun sem Vibeke Þ. Þorbjörnsdóttir (2008) gerði árið 2006 kemur fram að jafnt hlutfall svarenda starfar í skólakerfi og búsetu (28%) en 44% á öðrum vettvangi. Könnun sem Þroskaþjálfafélag Íslands gerði árið 2008 sýnir að þroskaþjálfum sem starfa í búsetu og skólakerfinu fjölgaði frá árinu 2006 til 2008 þar sem 32% störfuðu í búsetu og 44% í skólakerfinu (Þroskaþjálfafélag Íslands, 2008). Á heimilum fatlaðs fólks hafa þroskaþjálfar þekkingu sem aðrar stéttir búa ekki yfir en mikilvægt er að stéttin geti styrkt sig með eigin rannsóknum í stað þess að treysta fyrst og fremst á rannsóknir sem aðrar fagstéttir hafa

unnið (Fulcher og Scott, 1999). Eins og fram hefur komið eru rannsóknir sem gerðar hafa verið undir merkjum þroskaþjálfarafræðinnar takmarkaðar, en um það bil tíu M.Ed.- og M.A.-ritgerðir hafa verið skrifaðar. Þær fjalla um ýmsa þætti er snúa að lífi fatlaðs fólks og starfsumhverfi þroskaþjálfara.

Eins og fram hefur komið þá beindust eldri rannsóknir á sérfræðistéttum að miklu leyti að embættismannastéttunum en í síðari rannsóknum hafa faghópar verið settir í víðara samhengi og því lýst hvernig stéttir þróast í takt við samfélagið og aðrar fagstéttir (Þorgerður Einarsdóttir, 2000). Abbott (1988) hefur notað hugtakið yfirráð eða lögsaga (e. *jurisdiction*) til að lýsa sambandi fagstéttar og þess starfs sem hún innir af hendi. Lögsaga fagstéttarinnar byggist á sérþekkingu hennar. Lögsögunni er stjórnað með löggildingu, það er réttinum til að vinna starfið á fyrirfram skilgreindan hátt sem útilokar aðra sem búa ekki yfir þessari þekkingu frá starfinu. Abbott (1988) telur ekki að sérfræðistéttirnar hafi stjórn á sínum innri málum heldur gerir hann ráð fyrir því að stéttin og lögsaga hennar verði fyrir utanaðkomandi áhrifum eða truflunum. Dæmi um slíka truflun er þegar sérfræðistétt gerir tilraun til að ná yfirráðum yfir starfi annarrar stéttar eða þegar ytri öfl, eins og til dæmis tækni framfarir, skapa ný yfirráð eða eyðileggja þau gömlu. Truflanirnar verða síðan til þess að fagstéttirnar eflast, sameinast öðrum, skiptast upp eða líðast í sundur og leggjast af. Samkvæmt kenningum Abbots verða sérfræðistörf fyrir stöðugum breytingum, ytri áhrifum og truflunum frá öðrum sérfræðingum. Eins bendir hann á að ásókn stéttar yfir á önnur yfirráðasvæði eða útvíkkun hlutverks hennar geti valdið óstöðugleika og því að stéttin standi veikari gagnvart öðrum stéttum sem hafi þrengra hlutverk (Abbott, 2010).

Möguleikar sérfræðistétta til að viðhalda lögsögu sinni felast að hluta til í þeirri virðingu sem borin er fyrir fræðilegri þekkingu innan þeirra og trú almennings á að sú þekking geri þeim betur kleift að sinna faglegu starfi. Menntastofnanir sem sjá um að miðla nýjustu þekkingunni til starfandi sérfræðinga geta þannig haft áhrif á stöðu og stöðugleika stéttarinnar, því ef þeim mistekst þá grefst hægt og rólega undan stéttinni, eins og má sjá meðal annars þegar aðrir sérfræðingar ná völdum á sérfræðisviðinu (Abbot, 1988).

Í þessari grein verður fjallað um niðurstöður spurningakönnunar um menntun og starfsvettvang þroskaþjálfara og viðhorf þeirra til menntunar sinnar og hlutverks stéttarinnar. Tilgangurinn með því er að greina hver lögsaga þroskaþjálfarastéttarinnar er.

Framkvæmd

Í apríl 2014 lagði Menntavísindastofnun Háskóla Íslands spurningakönnun fyrir þroskaþjálfara að beiðni Rannsóknarstofnu í þroskaþjálfarafræðum við HÍ og Þroskaþjálfafélags Íslands. Um var að ræða rafræna könnun með lýsandi sniði sem sett var upp á vefkerfi Menntavísindastofnunar.

Spurningalistinn

Spurningalistinn innihélt 22 spurningar sem beindust að starfsvettvangi þroskaþjálfara, menntun, lagaumhverfi og hugmyndafræði. Notaður var 5 punkta Likert-kvarði en í fjölsvaraspurningum var notaður kvarði frá 0 til 10. Spurningarnar voru samdar af rannsakendum og bornar undir starfsmenn HÍ og Þroskaþjálfafélags Íslands. Spurningalistinn var fyrst forprófaður í rýnihópi og prófaður aftur síðar eftir að hann var kominn í rafrænt form, en þá var hann prófaður meðal starfsmanna þroskaþjálfabrautarinnar og voru gerðar viðeigandi breytingar í kjölfarið. Að lokum gengu sérfræðingar Menntavísindastofnunar úr skugga um það að listinn virkaði rétt á Netinu og væri sem réttmætastur, það er mældi það sem rannsakendur vildu að hann mældi. Auk þess sá Menntavísindastofnun um að senda ítrekanir á þá sem ekki höfðu svarað listanum og var það gert nokkrum sinnum. Lýsandi tölfræði var notuð við úrvinnslu.

Þátttakendur

Við upphaf verkefnisins kom í ljós að ekki voru til upplýsingar um alla þá sem lokið hafa námi í þroskaþjálfarafræðum frá íslenskum skólum og takmarkaðar upplýsingar um þá sem lokið hafa námi erlendis en fengið starfsréttindi. Ein skýring á því er sú að námið hefur færest á milli skóla og skólastiga og upplýsingar eru því ekki aðgengilegar í þeirri stofnun sem veitir þessa menntun núna. Samkvæmt reglugerð um menntun, réttindi og skyldur þroskaþjálfara og skilyrði til að hljóta starfsleyfi (nr. 1120/2012) er það landlæknir sem veitir þroskaþjálfum starfsleyfi. Í ljós kom að ekki hafa allir sem útskrifuðust frá KHÍ og síðar frá HÍ sótt um starfsleyfi þótt þeir starfi sem þroskaþjálfar. Félagatal þroskaþjálfafélags Íslands er einnig ófullkomið að því leyti að talsvert er um að starfandi þroskaþjálfar séu í öðrum félögum, eins og stéttarfélögum sveitarfélaganna, eða með aukaaðild að Kennarasambandi Íslands. Þýðislistinn sem notaður var við framkvæmd þessa verkefnis er byggður á lista Landlækniseimbættisins yfir starfsleyfi ásamt gögnum frá þroskaþjálfafélagi Íslands. Það er hins vegar ljóst að hann er ófullkominn. Starfsfólk þroskaþjálfabrautar HÍ og þroskaþjálfafélagsins tóku ekki þátt í könnuninni af því að margir þeirra höfðu ýmist tekið þátt í að þróa og móta listann eða prófa hann.

Spurningalistinn var sendur á 802 netföng og voru svarendur samtals 441 eða 55% af þýðinu og eru þá allir taldir með, líka óvirk netföng. Ekki luku allir könnuninni og fékk Menntavísindastofnun ábendingar um að einhverjir þátttakenda, sérstaklega karlmenn, hefðu áhyggjur af því að þátttaka þeirra væri persónugreinanleg. Starfsfólk Menntavísindastofnunar gekk hins vegar þannig frá gögnunum að svörin eru ekki persónugreinan-

Tafla 2 Bakgrunnur svarenda			
		Hlutfall %	Fjöldi
Kyn	Konur	92	406
	Karlar	6	26
	Svarar ekki	2	9
	Aldur		
Yngri en 40 ára	34	150	
40–49 ára	30	132	
50–59 ára	27	117	
60 ára og eldri	8	36	
Svarar ekki	1	6	
Skóli	Gæslusustraskólinn	1	5
	Þroskaþjálfaskóli Íslands	31	135
	Þroskaþj.skóli Íslands auk viðbótarnáms	8	37
	Kennaraháskóli Íslands	32	142
	Háskóli Íslands	23	103
	Skóli erlendis	3	11
	Svarar ekki	2	8
	Menntun	Grunnnám í þroskaþjálfarafræðum*	69
Framhaldsnám, t.d. MA og PhD		10	42
Annað framhaldsnám		17	75
Svarar ekki		5	19

* t.d. BA, BEd og þroskaþjálfapróf frá þroskaþjálfaskóla Íslands

leg og ýrústu varúðar var gætt til að tryggja nafnleynd. Á milli rannsakenda og Mennta-
vísindastofnunar var reistur svokallaður „Kínamúr“ sem er ímyndaður veggur á milli þess-
ara tveggja aðila og á að tryggja að engar persónugreinanlegar upplýsingar um þátttak-
endur berist til rannsakenda.³

Meirihluti svarenda er konur eða 92%, sem er í samræmi við áætlað kynjahlutfall stéttar-
innar. Aldursdreifing svarenda er nokkuð jöfn fyrir utan það að fáir eru í hópi 60 ára og
eldri. Allir skólar sem boðið hafa upp á nám í þroskaþjálfarafræðum eiga fulltrúa meðal
svarenda. Tiltölulega fáir hafa lokið framhaldsnámi að þroskaþjálfaranáminu loknu eða 27%
svarenda, eins og sjá má í *Töflu 2*.

Niðurstöður

Hér eru kynntar niðurstöður könnunarinnar þar sem fyrst verður gerð grein fyrir starfsvett-
vangi þroskaþjálfara og síðan niðurstöðum sem snúa að fagstéttinni og menntun hennar.

Breiður starfsvettvangur

Sólarhringsstofnanir fyrir fatlað fólk á borð við Kópavogshæli, Skálatún og Sólborg voru
hinn upprunalegi starfsvettvangur þroskaþjálfara (Guðrún V. Stefánsdóttir, 2012). Eins og
fram hefur komið hefur tíðarandinn breyst og starfsvettvangur þroskaþjálfara þróast og
breikkað. Svarendur könnunarinnar starfa flestir, eða tæplega 90%, sem þroskaþjálfar en
af þeim sem ekki eru í starfi þroskaþjálfara er um helmingur í kennslu. Niðurstöður könnun-
arinnar benda til þess að starfsvettvangur þroskaþjálfara sé fjölbreyttur, það er störf þeirra
ólík, en algengast er að svarendur starfi með fötluðu fólki (43%). Stærsti hópurinn (42%)
starfar í skólakerfinu á öllum skólastigum og við símenntun. Næstalgengust eru störf í
búsetu eða um 19% (sjá *Töflu 3*).

Í kennsluskrá HÍ fyrir skólaárið 2014–2015 er sérstaklega tekið fram að nám í þroska-
þjálfarafræðum miði að því að nemendur öðlist þekkingu og hæfni til þess að veita fötluðu
fólki aðstoð og ráðgjöf (Háskóli Íslands, 2014–2015b). Niðurstöður könnunarinnar benda
einnig til þess að þroskaþjálfar vinni með ólíkum hópum fólks á ýmsum aldri. Rúmlega
helmingur svarenda, eða 59%, starfar með börnum, 34% með fullorðnum og 7% með
öldruðum (sjá *Töflu 3*).

Algengast er að svarendur starfi með fötluðu fólki, þar með talið einhverfu fólki, eða 43%
en talsverður fjöldi starfar líka með öðrum hópum, eins og fólki með hegðunarvanda,
námsörðugleika og þeim sem greindir hafa verið með ADHD (sjá *Töflu 3*).

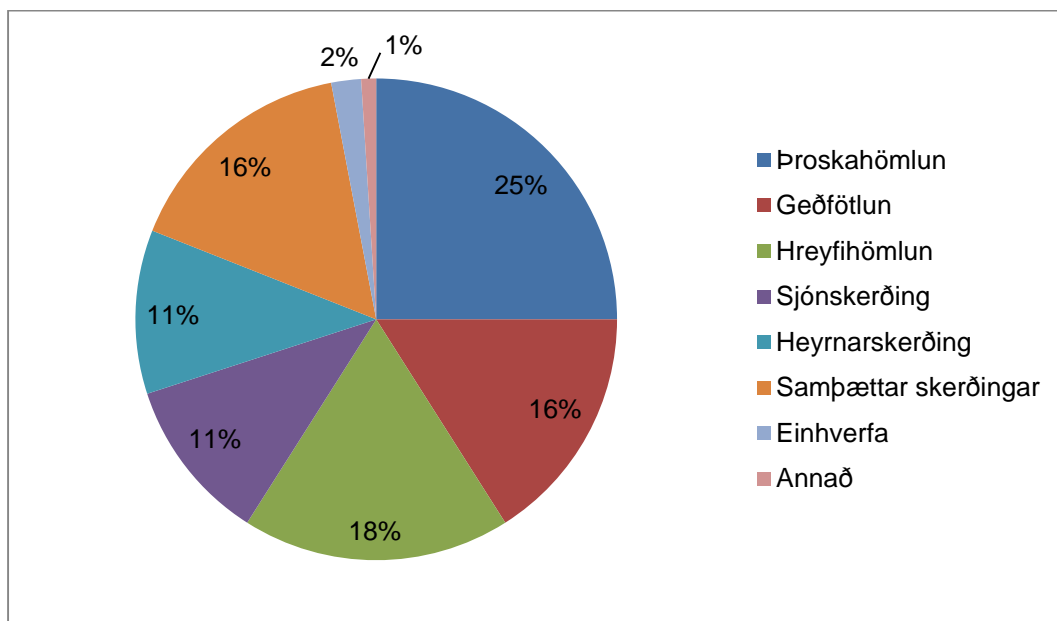
Aðrir hópar sem svarendur starfa með eru meðal annars foreldrar og aðstandendur
fatlaðs fólks, annað fagfólk og langveikt fólk. Flestir þeirra sem eru í störfum með fötluðu
fólki starfa með fólki með þroskahömlun eða 25% svarenda. Greiningin einhverfa var ekki
einn af valmöguleikum listans þar sem unnið var út frá skilgreiningu í lögum um málefni
fatlaðs fólks nr. 59/1992. Hins vegar var einhverfa oftast tilgreind undir liðnum annað og
þykir því ástæða til að draga þann flokk sérstaklega fram í *Mynd 1*.

³ Hugmyndin að því að kalla þennan ímyndaða vegg „Kínamúr“ er fengin úr meistaraþrófsritgerð Gunnhildar
Jakobsdóttur (2014) sem hún vann við heilbrigðisvísindadeild Háskólans á Akureyri en hugtakið á uppruna sinn
að rekja til viðskiptafræðinnar.

Hver er lögsaga þroskaþjálfra?
Starfsvettvangur, menntun og viðhorf þroskaþjálfra

Tafla 3 Starfsvettvangur svarenda miðað við starfsemi og hópa		
		Hlutfall svara%
Vettvangur		
Skólakerfi		42
Búseta		19
Ráðgjöf		9
Atvinnutengd úrræði		7
Félagsþjónusta/þjónustumiðstöð		5
Dagþjónusta		4
Skammtíamavistun		3
Frístundaheimili		2
Sjálfstætt starfandi		2
Notendastýrð þjónusta (NPA)		1
Annað*		6
Aldurshópar		
Börn á aldrinum 1–5 ára		23
Börn á aldrinum 6–17 ára		36
Fullorðnir 18–66 ára		34
Aldraðir 67 ára og eldri		7
Skerðingar		
Fatlað fólk**		43
Fólk með hegðunarvanda		18
Fólk með ADHD		15
Fólk með námsörðugleika		14
Innflytjendur		6
Fangar		0***
Aðrir hópar		4

* Til dæmis á sjúkrastofnunum, í liðveislu og stjórnslu. ** Samkvæmt skilgreiningu í lögum um málefni fatlaðs fólks nr. 59/1992: þroskahömlun, geðfötlun, hreyfihömlun, sjón- og heyrnarskerðing. *** Svarhlutfall var 0,2%.



Mynd 1 – Þeir hópar fólks sem þroskaþjálfar starfa með.

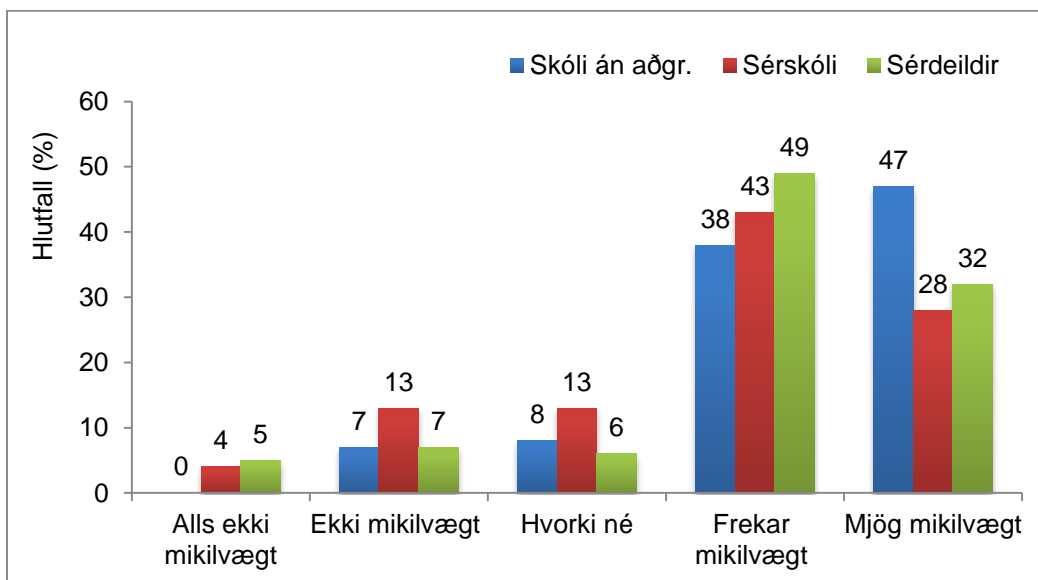
Þátttakendur voru spurðir um framtíð stéttarinnar og með hvaða hópum þeir sjá þroskaþjálfara helst starfa í framtíðinni. Rúmlega helmingur (56%) svarenda segir að í framtíðinni muni þroskaþjálfar starfa með öllu fólki, um 37% segja með fötluðu fólki og rúmlega 7% með öðrum jaðarhópum.

Þeir sem álíta að framtíð fagstéttarinnar sé fyrst og fremst fólgin í starfi með fötluðu fólki svara því til að vettvangur þroskaþjálfara sé með fólki sem hefur eftirfarandi skerðingar: þroskahömlun (21%), samþættar skerðingar (19%), hreyfihömlun (17%) og geðfötlun (16%). Eins og sjá má endurspeglar þessi sýn vettvanginn sem þroskaþjálfar starfa á núna, samanber mynd 1 hér að framan.

Þátttakendur í könnuninni voru beðnir að meta mikilvægi mismunandi úrræða og þjónustu með tilliti til þeirra hópa sem þeir starfa með⁴. Hér er ekki um mikilvægisröð að ræða heldur áttu svarendur að gefa þrettán atriðum einkunn á kvarðanum 0 til 10. Mögulegt var að gefa öllum atriðunum sömu einkunnina þannig að eitt atriði sem metið var 10 útilokaði ekki að hægt væri að gefa öðrum atriðum einnig einkunnina 10.

Sá þáttur sem oftast er metinn mikilvægastur er stuðningur á heimilum fólks og er það óháð þeim hópum sem svarendur starfa með. Lítil munur er á svörum þeirra sem vinna með fólki sem er 18 ára til 66 ára (72%) og þeim sem vinna með öldruðum (76%). Um 55% þeirra sem vinna með börnum á aldrinum 1–5 ára meta stuðning á heimilum mikilvægastan og 65% þeirra sem vinna með börnum á aldrinum 6–17 ára.

Um helmingur svarenda sem vinnur með börnum á aldrinum 1–17 ára telur skóla án aðgreiningar vera einn af mikilvægustu þáttunum fyrir þann hóp sem þeir vinna með. Á Mynd 2 má sjá hvernig svarendur sem vinna með börnum á aldrinum 1–5 ára raða mismunandi skólaúrræðum í mikilvægisröð og er búið að flokka svör þeirra í fimm flokka. 47% þeirra sem svara spurningunni meta skóla án aðgreiningar mikilvægastan (einkunn 10) í samanburði við 28% sem meta sérskóla mikilvægastan. Sérdeildum var hins vegar oftast gefin einkunn á bilinu 6–9 eða frekar mikilvæg.

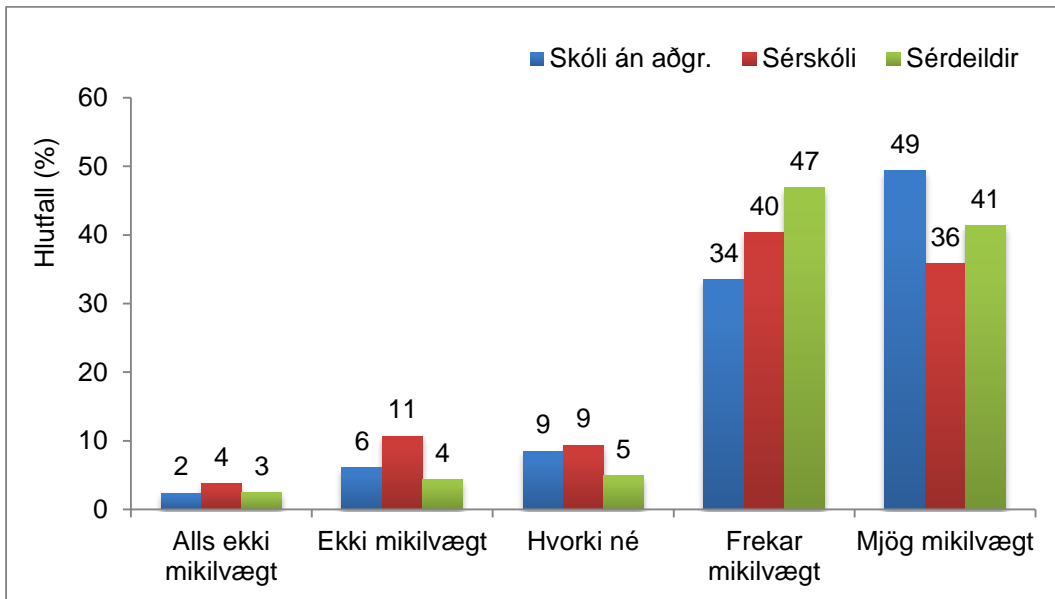


Mynd 2 – Viðhorf þeirra sem starfa með börnum 1–5 ára til mikilvægis ólíkra skólaúrræða.

⁴ Þeir þættir sem svarendur voru beðnir að meta voru: Skóli án aðgreiningar, atvinna á almennum vinnumarkaði, atvinna með stuðningi, verndaðir vinnustaðir, sérskólar, hæfingarstöðvar, notendastýrð persónuleg aðstoð, sérdeildir, skammtímavistun, sambýli, þjónustukjarnar, sólarhringsstofnanir og stuðningur á heimilum fólks.

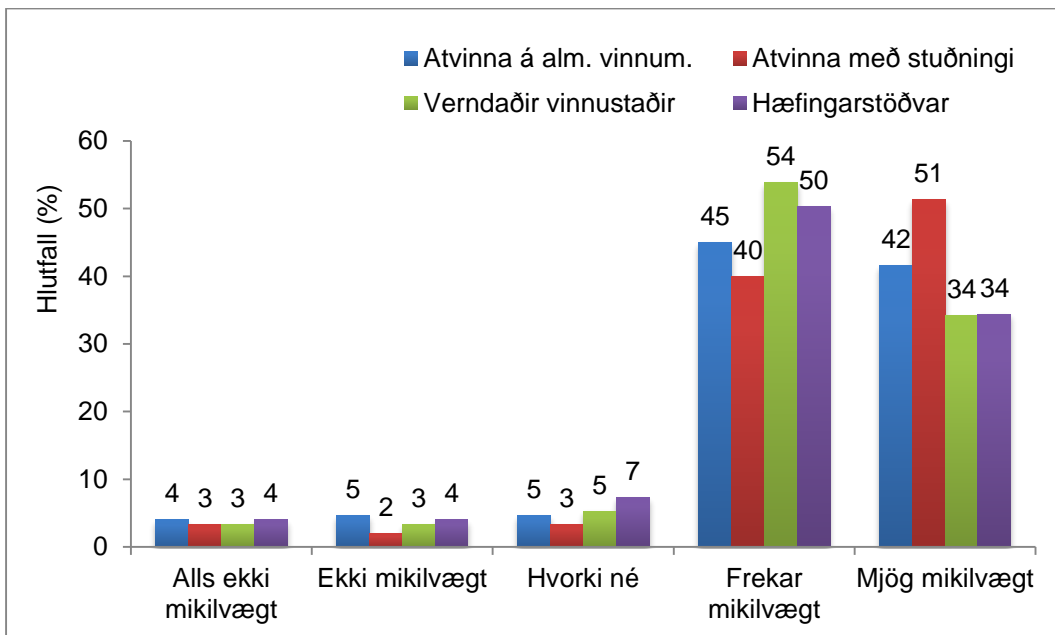
Hver er lögsaga þroskaþjálfara?
Starfsvettvangur, menntun og viðhorf þroskaþjálfara

49% þeirra sem starfa með börnum á aldrinum 6–17 ára og svara spurningunni um skóla án aðgreiningar meta hann mikilvægasta þáttinn fyrir þann hóp sem þeir vinna með og 36% velja sérskóla (sjá mynd 3). Minni áhersla er lögð á skólamál meðal svarenda sem starfa með fólki eldra en 18 ára.



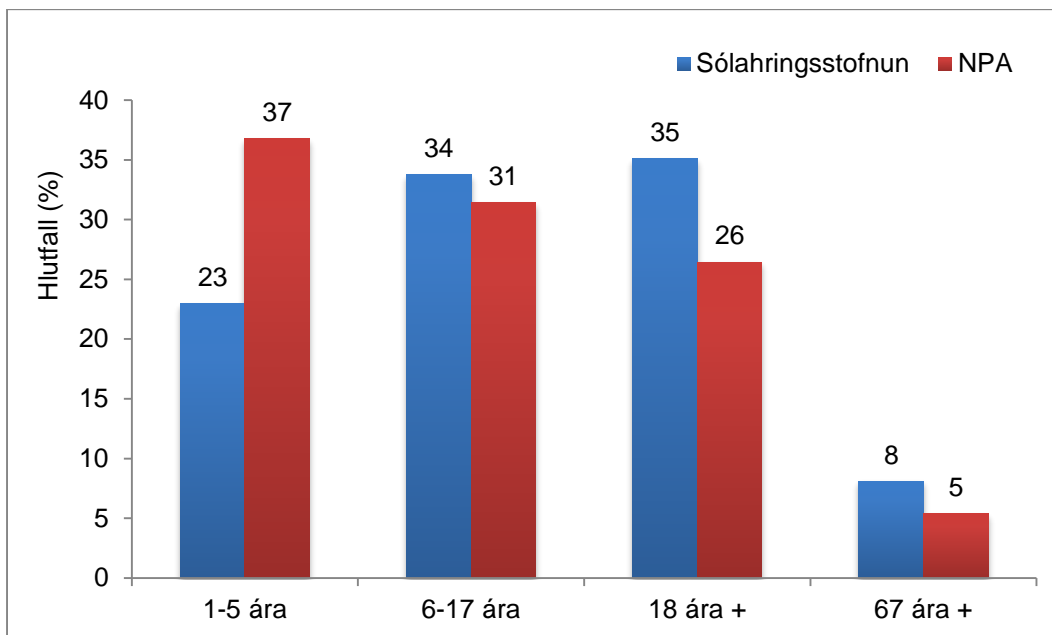
Mynd 3 – Viðhorf þeirra sem starfa með börnum 6–17 ára til mikilvægis ólíkra skólaúrræða.

Ef sjónum er beint að atvinnumálum þá er atvinna með stuðningi (AMS) oftast talin mjög mikilvægt (51%) atvinnuúrræði hjá svarendum sem starfa með fólki á aldrinum 18–66 ára en verndaðir vinnustaðir oftast frekar mikilvægir (54%). Eins og sjá má á Mynd 4 er hins vegar lítil munur á milli þessara úrræða ef dregin eru saman svörin frekar og mjög mikilvæg: almennur vinnumarkaður (86%), AMS (91%), verndaðir vinnustaðir (88%) og hæfingarstöðvar (85%).



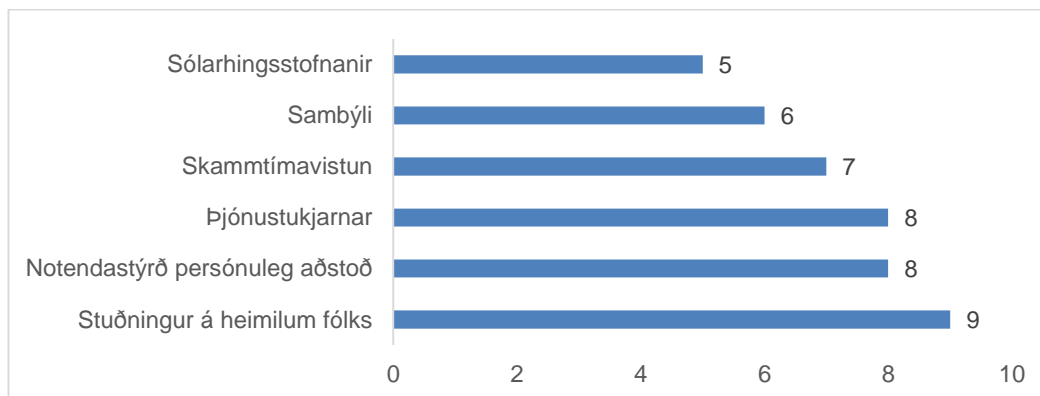
Mynd 4 – Viðhorf þeirra sem starfa með fólki 18–66 ára til mikilvægis ólíkra atvinnuúrræða.

Ef valmöguleikinn notendastýrð persónuleg aðstoð (NPA) er skoðaður sérstaklega má einnig sjá mun á milli svarenda sem velja NPA mikilvægasta úrræðið eftir því á hvaða aldri fólk er sem þeir starfa með, eins og sjá má á *Mynd 5*. Þeir sem telja NPA vera mikilvægasta úrræðið starfa flestir með börnum á aldrinum 1–5 ára og lækkar hlutfallið eftir því sem hópurinn eldist. Þegar heildarsvörin eru skoðuð má sjá að valmöguleikinn sem oftast er í neðsta sæti er sólarhringsstofnanir eða í 77 tilvikum. Hins vegar eru 60 svarendur (eða um 20%) sem raða sólarhringsstofnunum í efsta sæti með tilliti til þess hóps sem þeir starfa með. Ef svörin eru flokkuð eftir aldurshópum má sjá að flestir svarendur starfa með fólki á aldrinum 18–66 ára og fæstir með öldruðu fólki (sjá *Mynd 5*).



Mynd 5 – Hlutfall þeirra sem meta sólarhringsstofnanir og notendastýrða persónulega aðstoð mikilvægasta flokkað eftir aldurshópum.

Til frekari glöggvunar var reiknað meðaltal búsetuúrræðanna og annarra þátta sem tengja má við búsetu (sjá *Mynd 6*). Eins og fram hefur komið þá voru þátttakendur í könnuninni beðnir að gefa þrettán atriðum einkunn á kvarðanum 0 til 10 og var meðaltal þessarar einkunnagjafar reiknað fyrir eftirtalin atriði. Hæsta meðaltalið fær stuðningur á heimilum fólks (9), síðan NPA og þjónustukjarnar (8), næst skammtímvistun (7), því næst sambýli (6) og loks sólarhringsstofnanir (5). Þar sem um fjölsvarsspurningar er að ræða þá gátu svarendur gefið mörgum atriðum sömu einkunnina.



Mynd 6 – Meðaltal búsetuúrræða ásamt skammtímvistun og stuðningi á heimilum.

Niðurstöður könnunarinnar benda til þess að þættirnir sem svarendur meta mikilvæga tengist aldri fólksins sem þeir starfa með. Ef þeir þættir sem metnir eru mikilvægastir eru skoðaðir eftir aldurshópunum sem svarendur starfa með kemur í ljós að þeir sem starfa með börnum á aldrinum 1–5 ára gefa þættinum stuðningur á heimilum fólks oftast hæstu einkunn (55%), skóli án aðgreiningar kemur þar á eftir (47%) og síðan skammtímavistun (41%)⁵. Þeir sem starfa með börnum á aldrinum 6–17 ára velja oftast stuðningur á heimilum fólks sem mikilvægasta þáttinn (65%), næst kemur skóli án aðgreiningar (50%) og notendastýrð persónuleg aðstoð (48%).

Svarendur sem starfa með fólki á aldrinum 18–66 ára velja oftast þáttinn stuðningur á heimili fólks sem mikilvægastan (72%), síðan atvinna með stuðningi (52%) og þjónustukjarnar (45%). Þeir svarendur sem vinna með öldruðu fólki (67 ára og eldri) velja þáttinn stuðningur á heimilum fólks oftast sem mikilvægastan (76%), þar á eftir kemur atvinna á almennum vinnumarkaði (55%) og atvinna með stuðningi (55%).

Ef við drögum helstu niðurstöðurnar saman þá eru störf þroskaþjálfarar fjölbreytt, en samt sem áður starfar tæplega helmingur svarenda í skólakerfinu og um 60% starfa með börnum. Upphaflega störfuðu þroskaþjálfarar (gæslusystur) eingöngu með fólki með þroskaþömlun og er sá hópur enn stærstur, en þó ekki nema um 25%. Þegar svarendur voru beðnir að meta hvaða þjónustu- eða menntunarúrræði væru mikilvægust fyrir þá hópa sem þeir störfuðu með fengu öll úrræði í einhverju tilviki einkunnina mikilvægust, þó svo að nýrri hugmyndafræði á borð við skóla án aðgreiningar og atvinnu með stuðningi væri oftast metin mjög mikilvæg. Það vekur athygli að þó að markvisst hafi verið unnið að lokun stofnana fyrir fatlað fólk á undanförunum árum eru enn til þroskaþjálfarar sem meta sólahringstofnanir mikilvægastar fyrir þann hóp sem þeir vinna með.

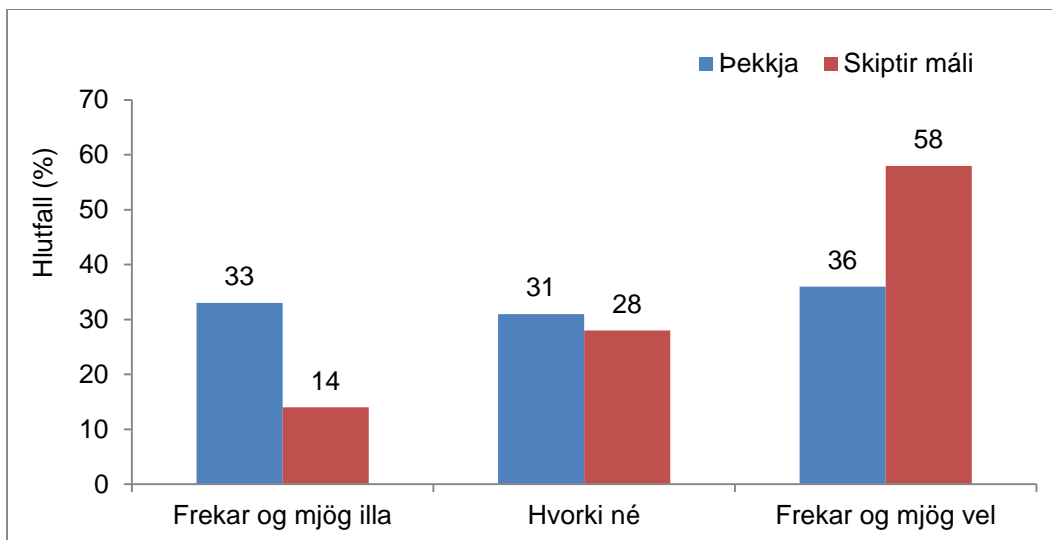
Þættir sem móta fagstéttina

Þátttakendur í rannsókninni svöruðu spurningum um þá hugmyndafræði, lög, reglugerðir, starfskenningar og siðareglur sem hafa mótandi áhrif á málaflokk fatlaðs fólks og þroskaþjálfarar sem fagstétt. Meirihluti svarenda (86%) telur sig þekkja frekar eða mjög vel siðareglur, starfskenningu og reglugerð um þroskaþjálfarar og 96% telja þetta frekar eða mjög mikilvægt í starfi þroskaþjálfarar. Árið 2012 voru samþykkt ný lög um heilbrigðisstarfsmenn og innan við helmingur svarenda (36%) telur sig þekkja þessi lög frekar eða mjög vel en 58% svarenda telja lögin frekar eða mjög mikilvæg í starfi þroskaþjálfarar (sjá *Mynd 7*).

Meirihluti svarenda (67%) telur sig þekkja lög um málefni fatlaðs fólks, lög um réttindagæslu fyrir fatlað fólk og reglugerð um undanþágunefnd um bann við beitingu nauðungar gagnvart fötluðum einstaklingi frekar eða mjög vel. Mikill meirihluti (93%) telur þessi lög og reglugerðina vera frekar eða mjög mikilvæg í starfi þroskaþjálfarar.

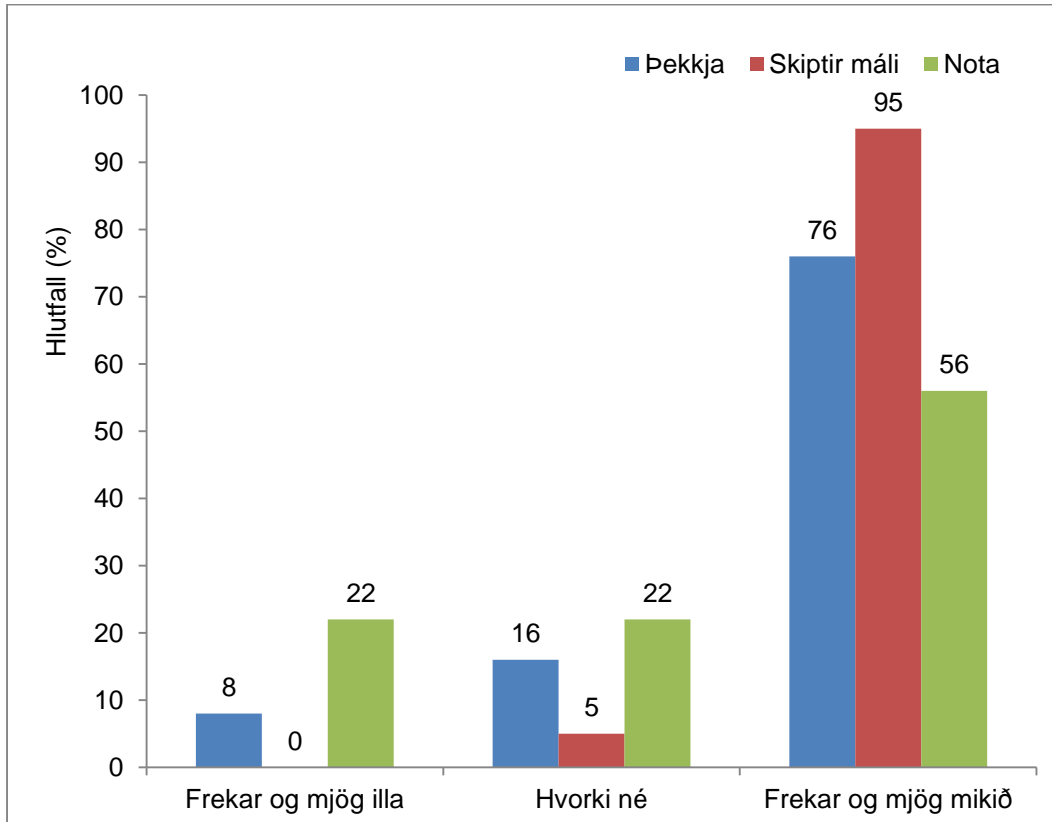
Þó að mannréttindi nái til allra hópa hefur þótt ástæða til þess að semja sérstakan mannréttindasáttmála fyrir börn annars vegar og fatlað fólk hins vegar. Samningur Sameinuðu þjóðanna um réttindi barnsins var lögfestur hér á landi þann 20. febrúar 2013 (*Lög um samning Sameinuðu þjóðanna um réttindi barnsins nr. 19/2013*) og í honum er sérstaklega kveðið á um réttindi fatlaðra barna. Þeir sem telja sig þekkja samninginn frekar eða mjög vel eru 63%, 22% svara hvorki né og 15% svarenda telja sig þekkja hann frekar eða mjög illa. Mikill meirihluti (91%) telur samninginn skipta frekar eða mjög miklu máli í starfi þroskaþjálfarar.

⁵ Athugið að hér er ekki um forgangs röðun að ræða og því gátu svarendur gefið mörgum þáttum hæstu einkunn og þar af leiðir að samtalan verður ekki 100%. Hér er dregið fram hlutfall þeirra sem svara þessum lið.



Mynd 7 – Þekking svarenda á lögum um heilbrigðisstarfsmenn og hversu miklu máli þeim finnst þau skipta.

Samningur Sameinuðu þjóðanna um réttindi fatlaðs fólks (2007) hefur ekki verið lögfestur á Íslandi þó að fulltrúi landsins hafi undirritað hann árið 2007. Í lögum um málefni fatlaðs fólks er hins vegar kveðið á um að taka skuli mið af þessum samningi og ýmis sveitarfélög nota hann í stefnumótun sinni. Mikill meirihluti (95%) telur samninginn skipta frekar eða mjög miklu máli í starfi þroskaþjálfara og 5% svara hvorki né. Færri telja sig þekkja samninginn frekar eða mjög vel eða 76% svarenda og 56% segjast nota hann frekar eða mjög mikið í sínu starfi (sjá *Mynd 8*).

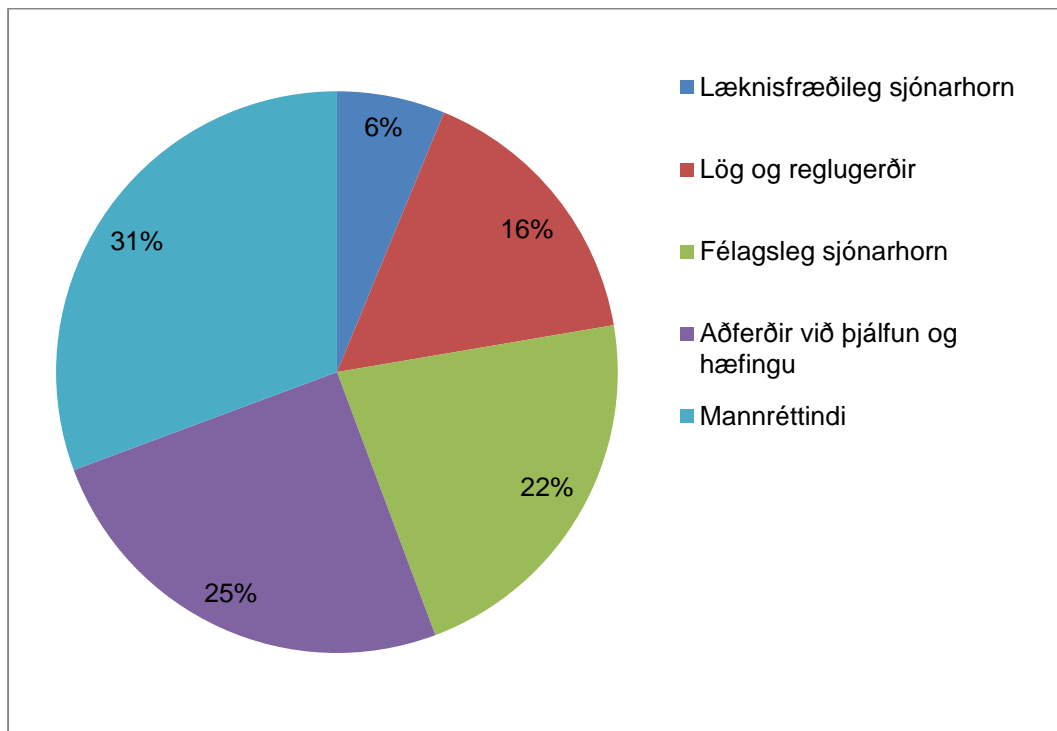


Mynd 8 – Þekking svarenda á *Samningi sameinuðu þjóðanna um réttindi fatlaðs fólks*, mat á mikilvægi hans og notkun þeirra á samningnum.

Hver er lögsaga þroskaþjálfara?
Starfsvettvangur, menntun og viðhorf þroskaþjálfara

Meirihluti svarenda (86%) telur sig þekkja hugmyndafræði um skóla án aðgreiningar, sjálfstætt líf, félagsleg sjónarhorn á fötlun og mannréttindasjónarhorn frekar eða mjög vel og 92% svarenda mátu þessa þætti frekar eða mjög mikilvæga í starfi þroskaþjálfara.

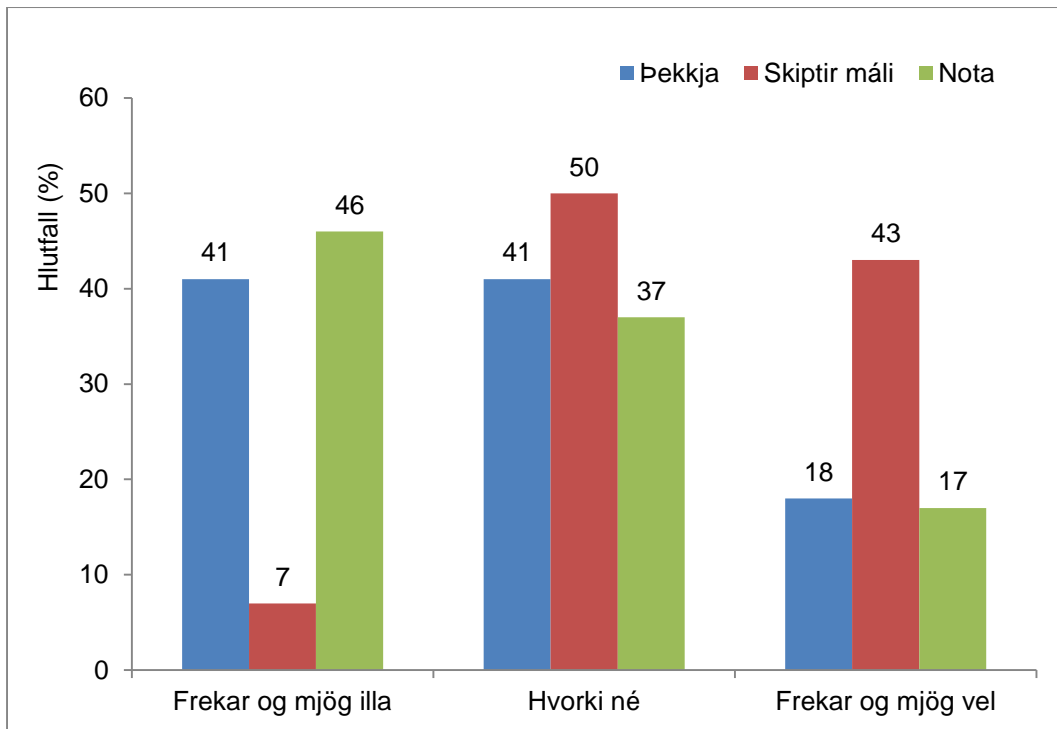
Svarendur voru beðnir að meta mikilvægi mismunandi þátta í menntun þroskaþjálfara. Hér er ekki um mikilvægisröð að ræða heldur áttu svarendur að gefa fimm atriðum einkunn á kvarðanum 0 til 10. Mögulegt var að gefa öllum atriðunum sömu einkunnina þannig að eitt atriði sem metið var 10 útilokaði ekki að hægt væri að meta önnur atriði einnig með 10 eða mikilvægust. Aðeins tveir flokkar, læknisfræðilegt sjónarhorn og lög og reglugerðir, fá einkunnina 0. Mannréttindi fá oftast einkunnina 10 eða í 31% tilfella, næst voru það aðferðir við þjálfun og hæfingu (25%) og í 22% tilfella voru félagsleg sjónarhorn metin mikilvægust (sjá Mynd 9).



Mynd 9 – Atriði sem metin eru mikilvægust í menntun þroskaþjálfara.

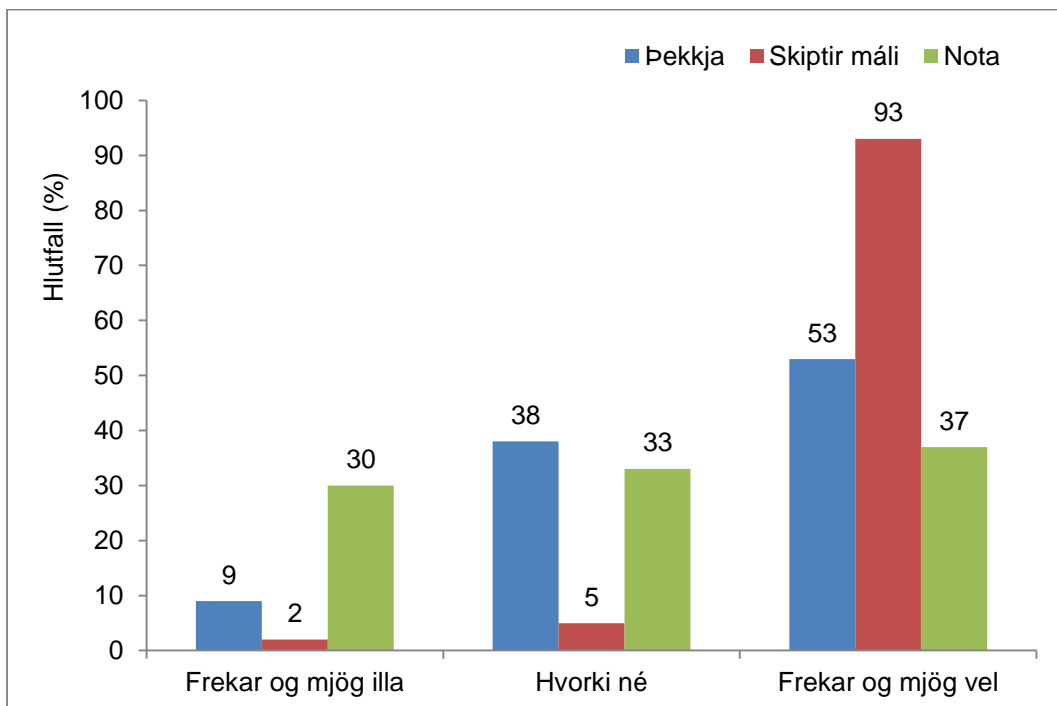
Mannvirkjastofnun fer með aðgengismál samkvæmt lögum um mannvirki nr. 160/2010 og hefur sjónarmið um algilda hönnun að leiðarljósi við hönnun bygginga og umhverfi þeirra. Þessi hugmyndafræði á rætur að rekja til Bandaríkjanna þar sem hópur arkitekta, vöruhönnuða, verkfræðinga og umhverfisskipulagsfræðinga tók sig saman og þróaði hugmyndafræði sem á að tryggja að sem flestir hafi aðgang að vöru, þjónustu, byggingum og umhverfi (Story, Mueller og Mace, 1998). Hugmyndafræðin hefur á undanförunum árum einnig náð til upplýsingatækni, miðlunar og menntunar (Katz, 2013; Stephanidis og Savidis, 2001).

18% svarenda telja sig þekkja hugmyndafræði um algilda hönnun frekar eða mjög vel en 41% telja sig þekkja hana frekar eða mjög illa. Svarendur sem finnst hugmyndafræði um algilda hönnun frekar eða mjög mikilvæg eru 43% og 50% svara hvorki né. Þeir sem telja sig nota hugmyndafræðina frekar eða mjög mikið í sínu starfi eru 17%, 37% svara hvorki né og 46% segjast nota hana frekar eða mjög lítið í starfi (sjá nánar Mynd 10).



Mynd 10 – Þekking svarenda á algildri hönnun, mat á mikilvægi hennar og notkun þeirra á hugmyndafræðinni.

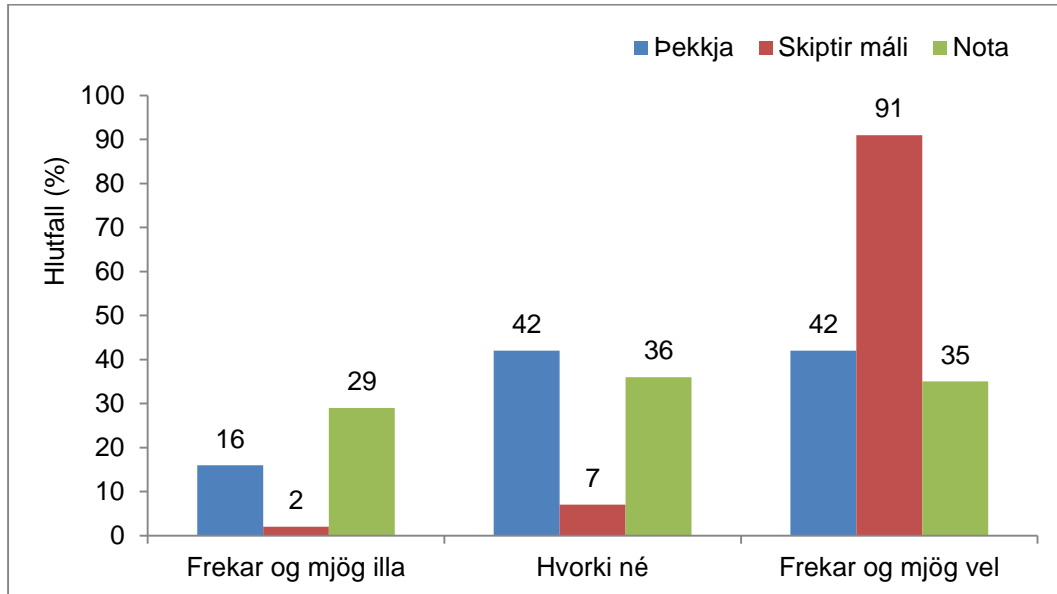
Spurt var um mikilvægi rannsókna á málefnum fatlaðs fólks og rannsókna sem tengjast starfsvettvangi þroskaþjálfra. Mikill meirihluti (93%) telur rannsóknir á málefnum fatlaðs fólks frekar eða mjög mikilvægar. Hins vegar telja um 53% svarenda sig þekkja frekar eða mjög vel til rannsókna á málefnum fatlaðs fólks. Færri sögðust nota rannsóknir á málefnum fatlaðs fólks frekar eða mjög mikið (37%) (sjá Mynd 11).



Mynd 11 – Þekking svarenda á rannsóknum um málefni fatlaðs fólks, mat á mikilvægi þeirra og notkun á þeim.

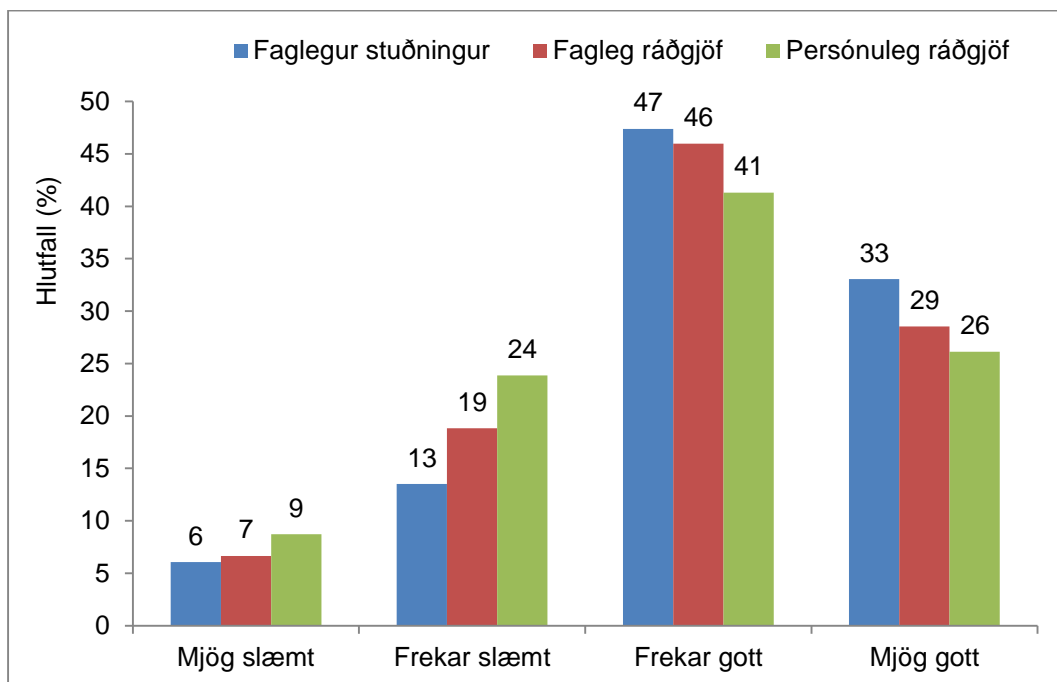
Hver er lögsaga þroskaþjálfara?
Starfsvettvangur, menntun og viðhorf þroskaþjálfara

Þegar spurt er um rannsóknir tengdar starfsvettvangi er mikill meirihluti (91%) sem telur að þær skipti frekar eða miklu máli. Hins vegar telja um 42% svarenda sig þekkja frekar eða mjög vel til rannsókna á starfsvettvangi en aðeins 35% nota þær (sjá *Mynd 12*).



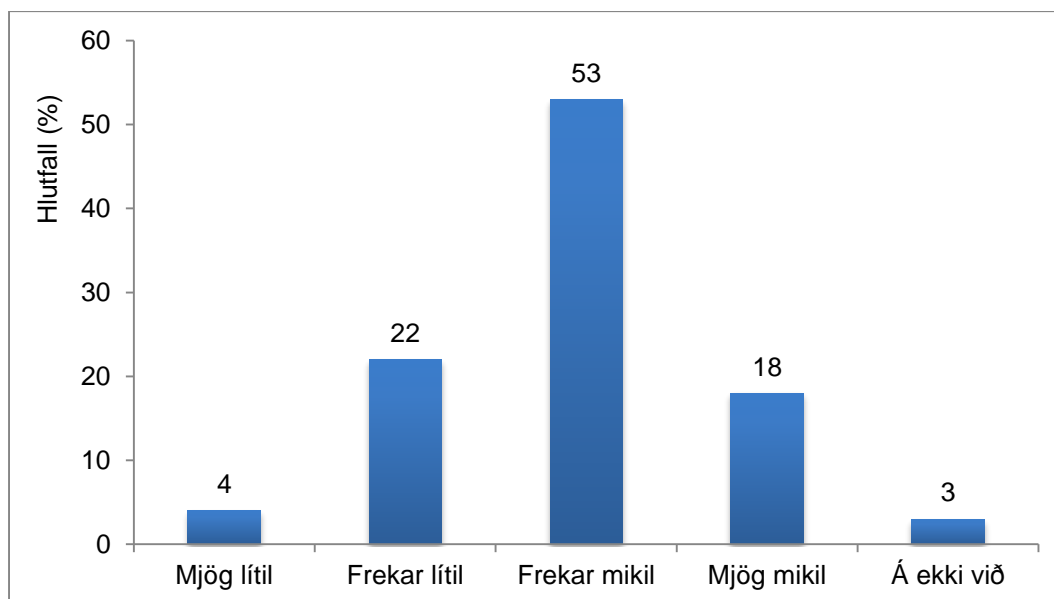
Mynd 12 – Þekking svarenda á rannsóknum á starfsvettvangi þroskaþjálfara, mat á mikilvægi þeirra og notkun á þeim.

Þátttakendur voru spurðir hversu gott eða slæmt aðgengi þeir hefðu að faglegum stuðningi og ráðgjöf í starfi sínu ásamt því hversu gott aðgengi þeirra væri að persónulegri ráðgjöf tengdri starfinu. Niðurstöður benda til að aðgengi að þessum þáttum sé frekar eða mjög gott. Um 80% svarenda telja sig hafa frekar eða mjög gott aðgengi að faglegum stuðningi, 75% telja sig hafa frekar eða mjög gott aðgengi að faglegri ráðgjöf og 67% telja sig hafa frekar eða mjög gott aðgengi að persónulegum stuðningi (sjá *Mynd 13*).



Mynd 13 – Aðgengi svarenda að faglegum stuðningi, faglegri ráðgjöf og persónulegri ráðgjöf tengdri starfi.

Spurt var hversu mikil tækifæri væru til símenntunar fyrir þroskaþjálfara í starfi og fram kemur að rúmlega 70% svarenda telja sig hafa mörg tækifæri til þess að stunda símenntun en 26% telja sig hafa frekar eða mjög fá tækifæri til símenntunar (sjá *Mynd 14*).



Mynd 14 – Tækifæri svarenda til símenntunar.

Eins og fram hefur komið starfar tæplega helmingur svarenda í skólakerfinu og hefur því yfirfærsla málaflokks fatlaðs fólks frá ríki til sveitarfélaga ekki mikil áhrif á störf þeirra. Þeir þroskaþjálfarar sem starfa í búsetu og við atvinnumál vinna nú hjá ýmsum sveitarfélögum í stað ríkisins áður og telja 33% þeirra starfsumhverfi sitt hafi breyst til batnaðar eftir yfirfærsluna en 67% telja það ekki hafa breyst til batnaðar.

Samandregnar helstu niðurstöður sýna að yfirleitt er munur á milli þess sem svarendur meta mikilvægt í starfi þroskaþjálfara og þess hversu mikla þekkingu þeir telja sig hafa. Meirihluti svarenda telur sig þekkja frekar eða mjög vel alla þá þætti sem þeir voru spurðir um, nema hugmyndafræði um algilda hönnun og lög um heilbrigðisstarfsmenn, en innan við helmingur svarenda telur sig þekkja þessi lög frekar eða mjög vel. Svarendur voru einnig beðnir að meta mikilvægi mismunandi þátta í menntun þroskaþjálfara. Aðeins tveir flokkar, læknisfræðilegt sjónarhorn og lög og reglugerðir, fá einkunnina 0 en mannréttindi oftast einkunnina 10. Þegar kemur að rannsóknum þá er munur á því hversu mikilvægar svarendur meta þær vera (um 90% frekar eða mjög mikilvægar), hversu vel þeir telja sig þekkja þær (um 50% þekkja þær frekar eða mjög vel) og hversu mikið þeir nota þær í starfi (um 35% nota þær frekar eða mjög mikið). Að lokum voru þátttakendur spurðir um aðgengi að faglegum og persónulegum stuðningi og ráðgjöf í starfi sínu og símenntun. Meirihluti svarenda telur sig hafa frekar eða mjög gott aðgengi að stuðningi, ráðgjöf og símenntun.

Umræður

Í fyrri rannsóknarspurningunni var spurt um starfsvettvang þroskaþjálfara og hver væru viðhorf þeirra til hlutverks síns sem fagstéttar. Niðurstaða rannsóknarinnar er að starfsvettvangur þroskaþjálfara er fjölbreyttur og ekki lengur bundinn einhverjum einum stað eða stofnun, líkt og var á upphafsárum námsins. Það má auðveldlega færa rök fyrir því að í byrjun hafi Kópavogshælið og aðrar slíkar stofnanir verið yfirráðasvæði eða lögsaga þroskaþjálfara bæði bókstaflega og í táknrænum skilningi. Hægt er að skilgreina lögsöguna út frá tveimur þáttum, þeim stöðum sem þroskaþjálfarar starfa á og þeim hópum sem þeir

Hver er lögsaga þroskaþjálfar?
Starfsvettvangur, menntun og viðhorf þroskaþjálfarar

vinna með. Stærsti hópur svarenda (42%) starfar í skólakerfinu, um 19% í búsetu og 39% í öðrum fjölbreyttum störfum. Eins og fram hefur komið fjölgaði þroskaþjálfum sem starfa í búsetu um 4% á árunum 2006 til 2008 og þeim sem starfa í skólakerfinu um 16% (Vibeke Þ. Þorbjörnsdóttir, 2008; Þroskaþjálfafélag Íslands, 2008). Þegar könnunin var gerð, þremur árum eftir að málaflokkur fatlaðs fólks fluttist frá ríki til sveitarfélaga, hafði þroskaþjálfum fjölgað í skólakerfinu og á sama tíma hafði þeim fækkað í búsetu. Ætla má að samkvæmt hefðinni þá sé það kennarar sem eru sérfræðingarnir í skólakerfinu, en á undanförunum áratugum hafa aðrar fagstéttir, eins og þroskaþjálfar, námsráðgjafar, iðjuþjálfar og tómstunda- og félagsmálafræðingar orðið æ meira áberandi í íslenskum skólum. Því hefur verið haldið fram að ekki sé litið á þroskaþjálfarar sem fagstétt innan skólakerfisins og ekki gerður greinarmunur á þroskaþjálfum og ófaglærðum stuðningsfulltrúum (Reykjavíkurborg, Menntavísindasvið, 2006). Þessi gagnrýni var síðan staðfest formlega í nýrri skýrslu sem Mennta- og menningarmálaráðuneytið gaf út og fjallar um framkvæmd stefnu um skóla án aðgreiningar. Í skýrslunni er aldrei fjallað um hlutverk þroskaþjálfarar í skólum án aðgreiningar, en þar kemur fram að stuðningsfulltrúar eru ýmist með eða án háskólaprófs og að:

störf stuðningsfulltrúa með háskólapróf felast m.a. í því að kenna, annast og styðja líkamlega eða andlega fatlaða einstaklinga eða einstaklinga með námsörðugleika, gera meðferðar- og þjálfunaráætlanir, stjórna þroskaþjálfun, aðstoða skjólstæðinga við athafnir daglegs lífs, eiga samskipti við foreldra, lækna, kennara og aðra sérfræðinga (Mennta- og menningarmálaráðuneytið, 2015: bls. 7).

Í ljósi þessa þá er fækkun þroskaþjálfarar í búsetu og fjölgun þeirra í skólakerfinu athyglisverð. Í þessu samhengi er vert að árétta að sá þáttur sem svarendur mátu oftast mikilvægastan í þessari könnun er stuðningur á heimilum fólks. Þær niðurstöður styðja hugmyndir Rannveigar Traustadóttur (2004) og annarra þroskaþjálfarar um að þörf fyrir þroskaþjálfarar sé brýnust þar sem aðrar fagstéttir starfa ekki, það er á heimilum fatlaðs fólks.

Ef starfsvettvangur þroskaþjálfarar er skoðaður út frá þeim hópum sem þeir vinna með má sjá að þeir vinna með fólki á öllum aldri þó að meirihlutinn (59%) vinni með börnum og unglingum. Hins vegar vinna 90% svarenda með fötluðu fólki og/eða þeim sem hafa fengið greiningu um einhvers konar skerðingu eða röskun. Það er því niðurstaða þessarar rannsóknar að starfsvettvangur eða lögsaga þroskaþjálfarar felist í störfum með fötluðu fólki á breiðum vettvangi, það er öllum þeim stöðum þar sem fatlað fólk dvelur eða starfar.

Stærsti hópur fatlaðs fólks sem svarendur starfa með er fólk með þroskahömlun (25%) og má því segja að fagstéttin hafi haldið ákveðinni tryggð við þann hóp sem henni var upphaflega ætlað að vinna með. Þó að rúmlega helmingur (56%) svarenda segi að framtíð þroskaþjálfarar sé í starfi með öllu fólki er mikilvægt að þroskaþjálfarar styrki stöðu sína sem sérfræðingar í málefnum fatlaðs fólks. Þetta er sérstaklega mikilvægt þar sem þeir koma til með að starfa á ýmsum vettvangi þar sem aðrar fagstéttir eru fyrir og hafa þegar skilgreint lögsögu sína. Auk þess má ætla að það sé mikilvægt fyrir þennan vettvang, eða fatlað fólk, að njóta þeirrar sérþekkingar sem þroskaþjálfarar búa yfir.

Það er umhugsunarvert að utanaðkomandi áhrif, meðal annars stefnumótun í málaflokkum fatlaðs fólks, hafa orðið til þess að stofnunin, upprunaleg lögsaga þroskaþjálfarar, hefur verið lögð niður. Á stofnuninni sáu þroskaþjálfarar um allt sem sneri að „vistmönnum“, eins og umönnun, fræðslu, vinnu og þjálfun. Nú búa fötluð börn lengur hjá fjölskyldum sínum, eru í skólum og starfa á almennum eða vernduðum vinnustöðum. Þannig hafa til dæmis kennarar fengið yfirráð yfir menntun fatlaðra barna svo og ýmsar aðrar stéttir sem koma að stuðningi við fatlað fólk á heimilum þess og vinnustöðum. Þannig má færa rök fyrir því að lögsaga þroskaþjálfarar sé ekki eins greinileg og áður á stofnunum.

Í síðari rannsóknarspurningunni var spurt um menntun þroskaþjálfara og viðhorf þeirra til menntunar stéttarinnar. Sjónum var sérstaklega beint að þeirri stefnumótun og hugmyndafræði er mótað hefur námið og vettvanginn. Niðurstöður gefa ekki sterkar vísbendingar um það hvaða hugmyndafræðilegu áherslur einkenna stéttina. Það er misjafnt eftir aldursþópum sem svarendur starfa með hvaða fyrirframgefnu hugmyndir þeir telja mikilvægastar. Á Íslandi hefur skóli án aðgreiningar verið opinber menntastefna um árabil og bundin í alþjóðasamþykktir (*Aðalnámskrá grunnskóla*, 2011). Meirihluti svarenda (86%) telur sig þekkja skólafélagshöfundur eða mjög vel en um helmingur svarenda sem vinnur með börnum 1–17 ára telur stefnuna vera mikilvægasta fyrir sinn þóp (sjá *Mynd 2* og *3*). Síðan telur tæplega helmingur aðgreind skólaúrræði vera hvað mikilvægust. Hér stangast á mismunandi hugmyndafræði sömu stéttar í sama skólakerfinu og er mikilvægt að skoða það nánar í frekari rannsóknum.

Athyglivert er að sjá að nær enginn munur er á milli mats þeirra svarenda sem starfa með fólki á aldrinum 18–66 ára á almennum eða aðgreindum atvinnuúrræðum (sjá *Mynd 4*). Hér þarf, til dæmis í rýnihópum, að skoða betur hvað veldur því að um 88% svarenda telja verndaða vinnustaði mikilvægasta fyrir þann þóp sem þeir starfa með um leið og og 91% svarenda telur AMS vera frekar eða mjög mikilvægt atvinnuúrræði. Skoða þarf meðal annars hvort aðstæður á almennum vinnumarkaði séu óhagstæðar, hvort þroskaþjálfar telji sig geta stutt betur við fatlað fólk í aðgreindum atvinnuúrræðum eða hvort það sé fatlaða fólkið sjálft sem hefur ekki áhuga eða færni til að starfa á almennum vinnumarkaði. Abbott (2010) heldur því fram að hugmyndafræðilegar breytingar geti haft veruleg áhrif á lögsögu stétta og annaðhvort veikt þær eða styrkt. Það má því ætla að það sé veikleikamerki á stéttinni ef hún er hugmyndafræðilega ósamstíga.

Tæplega helmingur svarenda metur notendastýrða persónulega aðstoð (NPA) mikilvægasta fyrir þann þóp sem hann starfar með, en hlutfallið minnkar eftir aldri hópsins. Ef við lítum aftur á kenningar Abbotts (2010) þá hefur hann nefnt dæmi þar sem það getur verið hagkvæmt að búa ekki yfir sérfræðipækkingu, en samkvæmt hugmyndafræði NPA þá er það fatlaða fólkið sjálft sem er í hlutverki sérfræðinga og því eflaust í einhverjum tilfellum alveg eins gott að starfsmaður þess tilheyri ekki sérfræðistétt. Það er hins vegar niðurstæða meistaraþrófritgerðar Berglindar Bergsveinsdóttur (2013) að þroskaþjálfar eigi erindi inn í NPA þar sem þekking þeirra nýtist fötlugu fólki en að opinber umfjöllun hafi að mestu beinst að hreyfihömlugu fólki. Samkvæmt niðurstöðum Berglindar virðast þroskaþjálfar frekar vilja starfa við NPA með fólki með þroskahömlun en hreyfihömlugu fólki. Í kennsluskrá þroskaþjálfabrautar HÍ 2014–2015 er það sérstaklega tekið fram að áhersla sé lögð á hugmyndafræði um sjálfstætt líf sem er undirstaða NPA. Skoða þarf nánar hvað veldur því hversu fáir þroskaþjálfar starfa við NPA og meta þjónustuna mikilvægasta.

Atriði sem svarendum þykja mikilvæg í starfi þroskaþjálfara eru reglugerð um menntun, réttindi og skyldur þroskaþjálfara, siðareglur þroskaþjálfara og starfskenning þroskaþjálfafélags Íslands. Lögin um heilbrigðisstarfsmenn eru ný og benda niðurstöður til þess að þroskaþjálfafélag Íslands þurfi að kynna lögin betur fyrir félagsmönnum því aðeins 36% telja sig þekkja þau frekar eða mjög vel. Á heimasíðu félagsins segir: „Þroskaþjálfari skal þekkja lög og reglugerðir sem gilda um heilbrigðisstarfsmenn, málefni fatlaðs fólks, heilbrigðisþjónustu svo og önnur lög og stjórnvaldsfyrirmæli eftir því sem við á“ (Þroskaþjálfafélag Íslands, e.d). Að því sögðu má velja upp þeirri spurningu hvort reglugerð um heilbrigðisstarfsmenn skilgreini nægjanlega vel hlutverk og lögsögu þroskaþjálfara. Í *Töflu 1* var gerður samanburður á ábyrgð og faglegum kröfum til þroskaþjálfara annars vegar og félagsráðgjafa hins vegar eins og þær birtast í reglugerðunum (*Reglugerð um menntun, réttindi og skyldur þroskaþjálfara og skilyrði til að hljóta starfsleyfi nr. 1120/2012; Reglugerð um menntun, réttindi og skyldur félagsráðgjafa og skilyrði til að hljóta starfsleyfi og sérfræðileyfi nr. 1088/2012*).

Ef marka má þessar reglugerðir þá virðist ekki vera mikill munur á faglegum kröfum og ábyrgð þroskaþjálfara og félagsráðgjafa. Þegar kennsluskrár námsleiðanna eru hins vegar bornar saman virðist talsverður munur vera á inntaki þessara námsleiða. Þroskaþjálfar geta sótt um leyfisbréf að BA-námi loknu og fjalla um 80 ECTS af skyldunámskeiðum þeirra um fatlað fólk til samanburðar við 4 ECTS af skyldunámskeiðum í BA-námi í félagsráðgjöf og ekkert í MA-náminu. Í lýsingu á félagsráðgjafanáminu er áhersla lögð á félagsleg vandamál og afleiðingar þeirra og úrræði velferðarkerfisins (Háskóli Íslands, 2014–2015c). Fötluð er hins vegar ekki skilgreind sem félagslegt vandamál í lýsingu á þroskaþjálfaranáminu heldur er áhersla lögð á félagslegan skilning eða sjónarhorn og mannréttindi (Háskóli Íslands, 2014–2015a).

Eins og fram hefur komið geta félagsráðgjafar sérhæft sig og fengið svokallað sérfræðileyfi og verður sérsviðið að standa á traustum fræðilegum grunni á viðurkenndum alþjóðlegum vettvangi (*Reglugerð um menntun, réttindi og skyldur félagsráðgjafa og skilyrði til að hljóta starfsleyfi og sérfræðileyfi* nr. 1088/2012). Hí býður ekki upp á sérfræðileyfi í málefnum fatlaðs fólks þó svo að vissulega geti þau málefni fallið undir sérsvið í heilbrigðismálum. Það er vert að staldra hér við og velta upp þeirri spurningu hvort það hefði jákvæð áhrif á fagstétt þroskaþjálfara að geta sótt um sérfræðileyfi. Til þess að svo væri þyrftu þeir að ljúka MA- eða doktorsnámi sem væri viðurkennt á alþjóðlegum vettvangi. Alþjóðlega samhengið er hins vegar flókið og íslenska námið að mörgu leyti „heimatilbúið“ þó að greina megi samsvörun við til dæmis menntun *Diplom-Sozialbetreuer* í Austurríki, *Heilerziehungspflege* í Þýskalandi, *intellectual disability nursing* í Bretlandi og *vernepleier/social pedagogie* á Norðurlöndunum. Þó að þessi mismunandi próf veiti fólki réttindi til að starfa með fötluðu fólki þá fara áherslurnar í náminu og skólastigið eftir þeim mismunandi aðstæðum sem ríkja í hverju landi. Til að mynda þá er námið í Austurríki á framhaldsskólastigi, námið í Þýskalandi á starfsmenntaskólastigi en námið á Norðurlöndunum og Bretlandi á háskólastigi. Ekkert af þessum löndum gerir kröfu um framhaldsmenntun til að öðlast starfsréttindi (Atherton og Steels, 2015). Að lokum má velta upp þeirri spurningu hvort fagstéttin þroskaþjálfar sem ætlað er að skilgreina fötluð út frá félagslegum sjónarmiðum og veita fötluðu fólki stuðning til þátttöku í samfélaginu eigi að vera heilbrigðisstétt. Eins má spyrja hvort það sé eðlilegt að heilbrigðisstarfsmenn hljóti menntun sína á Menntavísindasviði. Hvort er Félagsvísindasvið Háskóla Íslands sem menntar til dæmis félagsráðgjafa, sem einnig eru heilbrigðisstarfsmenn, eða Heilbrigðisvísindasvið betur til þess fallið?

Ef sjónum er aftur beint að því lagaumhverfi sem þroskaþjálfar starfa í má sjá að mikill meirihluti (yfir 90%) svarenda telur lög um málefni fatlaðs fólks, lög um réttindagæslu fyrir fatlað fólk og reglugerð um undanþágunefnd um bann við beitingu nauðungar gagnvart fötluðum einstaklingi og *Samning Sameinuðu þjóðanna um réttindi fatlaðs fólks* frekar eða mjög mikilvæg í starfi þroskaþjálfara. Hins vegar telja aðeins 63–76% sig þekkja þessi lög og samþykktir frekar eða mjög vel, og þurfa Þroskaþjálfafélag Íslands og HÍ að bregðast við því, til dæmis með kynningum eða námskeiðahaldi. Sömuleiðis þurfa báðir aðilar að bregðast við því hversu fáir telja sig þekkja frekar eða mjög vel hugmyndafræði um algilda hönnun en hún er meðal þeirra málefna sem Velferðaráðuneytið og hagsmunafélög fatlaðs fólks hafa lagt áherslu á á undanförunum misserum.

Í þessu samhengi er vert að geta þess að meirihluti svarenda telur sig hafa frekar eða mjög mörg tækifæri til símenntunar og ættu því allir hlutaðeigandi aðilar að nýta sér þær aðstæður. Einnig má benda á að stærsti hluti svarenda eða um 72% hefur eingöngu lokið grunnnámi í þroskaþjálfarafræðum en 10% svarenda hafa lokið framhaldsnámi (til dæmis MA eða PhD) og 18% öðru framhaldsnámi. Hí býður upp á tveggja ára MA-nám í þroskaþjálfarafræðum, starfs- eða rannsóknatengt, og mikilvægt er að það nám verði eftir til að bæta menntunarstig stéttarinnar og styrkja sérfræðipækkingu hennar. Í samanburði við

skyldar sérfræðistéttir á borð við grunnskólakennara og félagsráðgjafa, sem fá sín starfsréttindi að framhaldsnámi loknu, má velta því fyrir sér hvort þriggja ára grunnnám sé fullnægjandi í ljósi þess hve starfsvettvangur þroskaþjálfara er breiður. Lágt menntunarstig virðist endurspeglast í kjörum stéttarinnar, en árið 2013 voru þroskaþjálfar með lægstu launin innan Bandalags háskólamána, BHM (Laufey Elísabet Gissurardóttir, 2015).

Svarendur spurningalistans voru beðnir að meta mikilvægi mismunandi þátta í menntun þroskaþjálfara. Tilgangurinn var að greina hvaða þætti þeir telja mikilvægasta og þar af leiðandi að sjá hver er undirstaða sérfræðipekkingarinnar sem hlýst í þroskaþjálfaranáminu. Dreifingin var of mikil til þess að hægt sé með afgerandi hætti að færa rök fyrir því hvaða þekking þyki mikilvægust fyrir þroskaþjálfara, en oftast var mannréttindum gefin hæsta einkunn og læknisfræðilegur skilningur og lög og reglugerðir voru einu þættirnir sem einn eða fleiri gáfu 0 stig eða lægstu einkunn.

Hvað mesta athygli höfunda vekur hversu mikill meirihluti svarenda telur rannsóknir mikilvægar fyrir fagstéttina þó að minnihluti þeirra telji sig þekkja eða nota rannsóknir í starfi sínu. Eins og fram hefur komið hafa fáar rannsóknir verið gerðar undir merkjum þroskaþjálfarafræðinnar en fjölmargar innlendar rannsóknir hafa verið gerðar um líf og reynslu fatlaðs fólks. Þessi færð rannsókna skýrir einungis að hluta til af hverju þroskaþjálfar þekkja eða nota fáar rannsóknir í störfum sínum. Í hæfniviðmiðum þroskaþjálfabrautar kemur fram að að námi loknu skuli nemendur hafa öðlast getu til að tileinka sér nýjar rannsóknir á fræðasviðinu (Háskóli Íslands, 2013–2014). Höfundar leggja til að Þroskaþjálfafélag Íslands og HÍ taki höndum saman og skoði hvernig hægt sé að virkja þroskaþjálfara til að fylgjast betur með og nýta sér rannsóknir að námi loknu.

Lokaorð

Tilgangur þessa verkefnis er að skoða starfsvettvang og menntun þroskaþjálfara og er það niðurstaða höfunda að starfsvettvangurinn sé alls staðar þar sem fatlað fólk er. Það útlakar hins vegar ekki að menntun þroskaþjálfara geti nýst öðrum hópum samfélagsins. Hins vegar er mikilvægt fyrir þroskaþjálfara að skilgreina hvar sérfræðipekking þeirra liggur í þeim tilgangi að styrkja stöðu sína sem sérfræðistétt.

Eins og með flestar spurningalistakannanir þá eru ýmsar takmarkanir á þessari könnun. Sem dæmi má nefna að notuð var lagaleg skilgreining á fötlun í spurningalistanum en sú skilgreining tilgreinir ekki ýmsar skerðingar sem almennt teljast vera fötlun, eins og til dæmis einhverfa, og getur það gefið ranga mynd af niðurstöðunum. Einnig er mikilvægt er að taka það fram að svarendum var ekki boðið upp á að velja allar þær fjölmörgu aðferðir sem þroskaþjálfar nota í starfi sínu og valmöguleikarnir sem gefnir voru eru alls ekki tæmandi en slíkar upplýsingar gætu gefið betri mynd af lögsögu þroskaþjálfara.

Við framkvæmd rannsóknarinnar kom í ljós að ekki hafa allir starfandi þroskaþjálfar sótt um starfsleyfi til embættis landlæknis. Telja höfundar mikilvægt að embættið og/eða Þroskaþjálfafélag Íslands fylgi því betur eftir að starfandi þroskaþjálfar séu með tilskilin leyfi enda er það liður í því að styrkja stöðu stéttarinnar sem sérfræðistéttar, sbr. ákvæði í reglugerð sem segir: „rétt til að kalla sig þroskaþjálfara og starfa sem slíkur hér á landi hefur sá einn sem fengið hefur til þess leyfi landlæknis“ (*Reglugerð um menntun, réttindi og skyldur þroskaþjálfara og skilyrði til að hljóta starfsleyfi* nr. 1120/2012).

Að lokum þakka höfundar þeim fjölmörgu þroskaþjálfum sem gáfu sér tíma til að svara spurningalistanum og veita þeim innsýn í starfsvettvang fagstéttarinnar. Þá hvetja höfundar Þroskaþjálfafélag Íslands til að skoða nánar þær aðstæður og starfsumhverfi sem þroskaþjálfum er boðið upp á eftir yfirfærslu málaflokks fatlaðs fólks frá ríki til sveitarfélaga, en meirihluti svarenda telur starfsumhverfi sitt ekki hafa breyst til batnaðar eftir yfirfærsluna.

Heimildir

Abbott, A. (1988). *The system of professions: An essay on the division of expert labor*. Chicago: The University of Chicago Press.

Abbott, A. (2010). Varieties of Ignorance. *The American Sociologist*, 41(2), 174–189. doi: 10.1007/s12108-010-9094-x

Atherton, H., og Steels, S. (2015). A hidden history: A survey of the teaching of eugenics in health, social care and pedagogical education and training courses in Europe. *Journal of Intellectual Disabilities*. doi: 10.1177/1744629515619253

Axeheim, K. og Liljeröth, I. (1976). *Þjálfunaráætlanir handa þroskaheftum* (María Kjeld og Þorsteinn Sigurðsson þýddu). Reykjavík: Ríkisútgáfa námsbóka. (Upphaflega gefið út 1969).

Berglind Bergsveinsdóttir. (2013). *Hvað gerir þroskaþjálfari?: Sérþekking þroskaþjálfara* (meistararitgerð). Menntavísindasvið, Háskóli Íslands.

Félagsmálaráðuneytið. (2006, nóvember). *Mótum framtíð; Þjónusta við fötluð börn og fullorðna 2007-2016*. Sótt af http://www.velferdarraduneyti.is/media/thjonusta_f/framtidsyn_stefna_samantekt.pdf

Félagsvísindastofnun Háskóla Íslands. (2014). *Flutningur þjónustu við fatlað fólk frá ríki til sveitarfélaga: Mat á yfirfærslu*. Reykjavík: Félagsvísindastofnun Háskóla Íslands. Sótt af http://www.velferdarraduneyti.is/media/rit-og-skyrslur-2014/Mat_a_yfirfaerslu_malefna_fatlads_folks_2014.pdf

Fulcher, J. og Scott, J. (1999). *Sociology*. Oxford: Oxford University Press.

Guðrún V. Stefánsdóttir. (2001). Hver eru fræða- og þekkingarsvið þroskaþjálfara – hvert stefnum við? *Þroskaþjálfinn*, 4(1), 10–12.

Guðrún V. Stefánsdóttir. (2012). Þroskaþjálfanám og starf á tímamótum? *Uppeldi og menntun*, 21(1), 99–106.

Háskóli Íslands. (2013-2014). Þroskaþjálfarafræði. Sótt af https://ugla.hi.is/kennsluskra/index.php?tab=nam&chapter=namsleid&id=580000_20136&kennsluar=2013#Mmarkmid

Háskóli Íslands. (2014–2015a). *Þroskaþjálfarafræði, BA*. Sótt af https://ugla.hi.is/kennsluskra/index.php?tab=nam&chapter=namsleid&id=580000_20136&kennsluar=2013#Mmarkmid

Háskóli Íslands. (2014–2015b). *Þroskaþjálfarafræði, BA, 180e*. Sótt af <https://ugla.hi.is/kennsluskra/index.php?tab=skoli&chapter=content&id=29886>

Háskóli Íslands. (2014–2015c). *Félagsráðgjöf, BA*. Sótt af https://ugla.hi.is/kennsluskra/index.php?tab=nam&chapter=namsleid&id=100600_20146&kennsluar=2014

Helga Harðardóttir og Helga Birna Gunnarsdóttir. (2005). Félag gæslusystra 18. maí 1965: Þroskaþjálfafélag Íslands 18. maí 2005. *Þroskaþjálfinn*, 8(1), 11–13.

Helga Birna Gunnarsdóttir. (1999). Eru þroskaþjálfar á leið inn í nýja öld? *Þroskaþjálfinn*, 1, 37–39.

Hrönn Kristjánsdóttir. (2000). Þættir úr sögu þroskaþjálfastéttarinnar. *Þroskaþjálfinn*, 1, 7–9.

Katz, J. N. (2013). The three block model of universal design for learning (UDL): Engaging students in inclusive education. *Canadian Journal of Education*, 36(1), 153–194.

Kristín Lilliendahl og Vilborg Jóhannsdóttir. (2013, október). Rýnt í störf þroskaþjálfa í ljósi alþjóðlegra viðmiða. Í Guðrún Geirsdóttir (ritstjóri), *Rannsóknir í félagsvísindum XIV* (bls. 1–8). Reykjavík; Félagsvísindastofnun Háskóla Íslands. Sótt af <http://hdl.handle.net/1946/16805>

Laufey Elísabet Gissurardóttir. (2015). Formannspistill. *Þroskaþjálfinn: Tímarit Þroskaþjálfafélags Íslands*, 16(1), 1.

Lög um aðstoð við þroskahefta nr. 47/1979.

Lög um fávítastofnanir nr. 53/1967

Lög um félagsráðgjöf nr. 41/1975.

Lög um málefni fatlaðra nr. 41/1983.

Lög um málefni fatlaðs fólks nr. 59/1992.

Lög um menntun og ráðningu kennara og skólustjórnenda við leikskóla, grunnskóla og framhaldsskóla nr. 87/2008.

Lög um samning Sameinuðu þjóðanna um réttindi barnsins nr. 19/2013.

Lög um þroskaþjálfa nr. 18/1978.

Mennta- og menningarmálaráðuneytið. (2015). *Mat á framkvæmd stefnu um skóla án aðgreiningar: Skýrsla starfshóps*. Sótt af http://www.menntamalaraduneyti.is/media/frettir2015/Skyrsla_starfshoops_um_mat_a_menntastefnu_loka.pdf

Quinn, G. (2009). Bringing the UN Convention on rights for persons with disabilities to life in Ireland. *British Journal of Learning Disabilities*, 37(4), 245–249. doi:10.1111/j.1468–3156.2009.00578.x

Rannveig Traustadóttir. (2004). Hugleiðingar um menntun og störf þroskaþjálfa á nýrri öld. *Þroskaþjálfinn*, 7(1) 14–17.

Reglugerð um menntun, réttindi og skyldur félagsráðgjafa og skilyrði til að hljóta starfsleyfi nr. 1088/2012

Reglugerð um menntun, réttindi og skyldur þroskaþjálfa og skilyrði til að hljóta starfsleyfi nr. 1120/2012

Reglugerð um störf, starfsvettvang og starfshætti þroskaþjálfa nr. 215/1987

Reykjavíkurborg, Menntasvið. (2006). *Greining á starfi: Þroskaþjálfar í grunnskólum Reykjavíkur*. Reykjavík: Reykjavíkurborg. Sótt af http://reykjavik.is/sites/default/files/ymis_skjol/skjol_utgefid_efni/throskathjalfar-lokaskyrsla.pdf

Sheerin, F. K. (2012). Intellectual disability nursing – responding to health inequity. *British Journal of Learning Disabilities*, 40(4), 266–271. doi:10.1111/j.1468-3156.2011.00705.x

Samkomulag ríkis og sveitarfélaga um tilfærslu þjónustu við fatlaða. (2010, nóvember). Sótt af <https://www.velferdarraduneyti.is/media/frettir2011/SamkomulagTilfaerslaThjonustuFatladra.pdf>

Samningur Sameinuðu þjóðanna um réttindi fatlaðs fólks 2007.

Stephanidis, C. og Savidis, A. (2001). Universal access in the information society: Methods, tools, and interaction technologies. *Universal Access in the Information Society*, 1(1), 40–55. doi: 10.1007/s102090100008

Story, M. F., Mueller, J. L., og Mace, R. L. (1998). *The universal design file*. Raleigh: NC State University, The Center for Universal Design.

Vibeke Þ. Þorbjörnsdóttir. (2008). *Þróun þroskaþjálfastarfsins og starfsánægja þroskaþjálfara* (meistararitgerð). Menntavísindasvið, Háskóli Íslands.

Vilborg Jóhannsdóttir. (2001). *Markmið og mælingar: Þróun mælikvarða á árangur í félagslegri þjónustu við fólk með fötlun* (meistararitgerð). Kennaraháskóli Íslands, Reykjavík.

Vilborg Jóhannsdóttir og Kristín Lillindahl. (2014). Hvað ræður för um starfsval og þróun þroskaþjálfana á Íslandi og í öðrum háskólum Evrópu? Í Helga Ólafs og Thamar M. Heijstra (ritstjórar), *Rannsóknir í félagsvísindum XV* (bls. 1–9). Reykjavík: Félagsvísindastofnun Háskóla Íslands.

Þingskjal nr. 410/1977–78. *Frumvarp til laga um þroskaþjálfara*.

Þorgerður Einarsdóttir. (2000). Sérfræðihópar og fagþróun í ljósi kynferðis. Í Friðrik H. Jónsson og Ingjaldur Hannibalsson (ritstjórar), *Rannsóknir í félagsvísindum III* (bls. 131–146). Reykjavík: Félagsvísindastofnun Háskóla Íslands.

Þorvaldur Kristinsson. (2015). *Þroskaþjálfar á Íslandi: Saga stéttar í hálföld*. Reykjavík: Þroskaþjálfafélag Íslands.

Þroskaþjálfafélag Íslands. (2008). Könnun á viðhorfum félagsmanna þroskaþjálfafélags Íslands. Þroskaþjálfafélag Íslands. Sótt af http://www.throska.is/assets/files/gogn/Skyrsla_Thl__220508-1.pdf

Um höfunda

Kristín Björnsdóttir (kbjorns@hi.is) er dósent í fötlunarfræði við Menntavísindasvið Háskóla Íslands. Hún lauk BM-prófi í músíkþerapiu frá East Carolina University í Bandaríkjunum 1998, meistaraprófi í uppeldis- og menntunarfræðum frá Háskóla Íslands 2002 og doktorsprófi í fötlunarfræðum frá Háskóla Íslands 2009. Kristín starfaði um árabíl með fötluðum börnum og ungmennum í skólakerfi og tómstundum. Rannsóknir hennar hafa einkum beinst að skólagöngu og samfélagsþátttöku fólks með þroskahömlun og samspili menningar, kyngervis og fötlunar. Kristín var formaður námsbrautar í þroskaþjálfarafræðum 2012–2014.

Lilja Össurardóttir (liljaoss@simnet.is) lauk BA-prófi í táknafræði 1996 og viðbótarnámi í táknafræði 1997, BA-prófi í þroskaþjálfarafræðum 2006 og meistaraprófi í fötlunarfræðum 2010. Lilja var aðjúnkt við námsbraut í þroskaþjálfarafræðum 2011–2014 og varaformaður og formaður námsbrautarinnar 2014–2015. Lilja hefur starfað með fötluðu fólki í daglegu lífi þess, sem táknafræðingur, í mörg ár en starfar nú sem verkefnastjóri fullorðinsfræðslu fatlaðs fólks á Suðurlandi. Rannsóknir Lilju hafa beinst að samfélagsþátttöku fólks með þroskahömlun og stuðningi samfélagsins við það í daglegu lífi.

Efnisorð

þroskaþjálfar – starfsvettvangur – sérfræðistétt – lögsaga (e. jurisdiction)

About the authors

Kristín Björnsdóttir (kbjorns@hi.is) is Associate Professor of Disability Studies at the School of Education, University of Iceland. She finished a BM-degree in Music Therapy from East Carolina University in 1998, an MA-degree in Education from the University of Iceland in 2002 and a PhD in Disability Studies from the same university in 2009. Kristín has worked with disabled children and youth in schools and leisure activities. Her research interests are mainly in the fields of inclusive education, disability and gender. Kristín served as Department Chair of Social Education in 2012–2014.

Lilja Össurardóttir (liljaoss@simnet.is). Lilja finished BA-degree in Sign language Interpreting 1997, BA-degree in Social educator 2006 and MA-degree in Disability Studies from the University of Iceland in 2010. Lilja was a part-time teacher at the School of Education and School of Social Sciences, University of Iceland from 2008 and an Adjunct Lecturer in Social Education 2011–2015. Lilja served as the Deputy Department Chair of Social Education in 2014 and as Department Chair in 2015. Lilja has worked with people with intellectual disabilities, as an Sign language interpreter but now works as project manager for disabled adult learning in South Iceland.

Key words

social educators – field of expertise – profession – jurisdiction



Kristín Björnsdóttir og Lilja Össurardóttir. (2015).

Hver er lögsaga þroskaþjálfa? Starfsvettvangur, menntun og viðhorf þroskaþjálfa.

Netla – Vef tímarit um uppeldi og menntun: Sérriit 2015 – Hlutverk og menntun þroskaþjálfa.

Menntavísindasvið Háskóla Íslands. Sótt af http://netla.hi.is/serrit/2015/hlutverk_og_menntun_throskathjalfa/004.pdf