



Grein birt 31. desember 2012

Sigurrós Erlingsdóttir

Raunmæting „fær fólk til að skrópa minna“

Starfendarannsókn um viðhorf starfsfólks og nemenda til nýrrar skólasóknarreglu í Menntaskólanum við Sund

Í Menntaskólanum við Sund var gerð breyting á skólasóknarreglum haustið 2009 með það fyrir augum að hvetja nemendur til betri mætingar. Í kjölfarið var gerð starfendarannsókn um viðbrögð við þessari nýju skólasóknarreglu. Breytingin fólst í því að reikna raunmætingu nemenda inn í náms- og vinnueinkunn í hverri grein í stað mætingar að teknu tilliti til skráðra veikinda og leyfa. Í erindinu verða viðhorf nemenda og starfsmanna skoðuð en athyglisvert er hve ólíkar skoðanir starfsfólk og nemendur hafa á reglunni. Lögð verður áhersla á viðhorf nemenda og rýnt í þau til að öðlast frekari skilning á þeim. Athyglisvert er bera saman viðhorf nemenda til þess að mæta í vinnu og/eða í skóla. Loks verður litið til þess sem skólinn getur gert til að fá nemendur til að mæta betur.

Höfundur er kennslustjóri og starfandi konrektor Menntaskólans við Sund.

Actual attendance ‘makes people less likely to skip class’: Action research on staffs’ and students’ attitude towards a new attendance rule in Sund College
This article discusses a change that was made in students’ attendance rules in Sund College in 2009. The change was made in order to encourage students to attend school more diligently, and, after the change an action re-search study on the reactions of the student body to the changes was set in motion. The change itself entailed calculating actual attendance into the students’ performance evaluation for each individual subject, as opposed to attendance that takes legitimate absence from class into account. In this article the positions of both students and staff are examined, as it is interesting to see how different their views on the new rule are. The students’ perspective is examined and analyzed more closely, in an attempt to gain a better understanding of their views, both in regard to attendance at work and school. Finally an attempt is made to find new solutions to encourage students’ better school attendance.

The author is teaching administrator at Sund College in Reykjavik.

Inngangur

Mæting nemenda er viðfangsefni sem sífellt er til athugunar í skólum og er Menntaskólinn við Sund (MS) ekki undanskilinn í þeim efnum. Skólinn leggur áherslu á að nemendur og

starfsfólk sýni sér og öðrum þá virðingu að mæta stundvíslega. Langflestir nemendur mæta vel en það vill bregða við að mæting nemenda dvíni eftir því sem líður á skólagöngu þeirra. Rannsóknir sýna að samhengi er á milli námsgengis og mætingar í skóla (Hallam og Rogers, 2008; Reed, 2006; Goldstein, Little og Akin-Little, 2003). Nemendur sem mæta vel eru líklegri til að ná góðum árangri í námi en þeir sem mæta illa. Tíðar fjarvistir nemenda úr skóla hafa jafnframt neikvæð áhrif á líf þeirra og framtíðarhorfur (Hallam og Rogers, 2008). Jafnframt sýna rannsóknir að margvíslegar ástæður liggja að baki fjarvistum nemenda og langt frá því auðvelt fyrir skóla að takast á við þær (Goldstein o. fl., 2003; Reed, 2006; Sheppard, 2011). Það er eigi að síður eitt af hlutverkum skólans að sjá til þess að nemendur geri sér grein fyrir mikilvægi mætingar og axli ábyrgð á skólagöngu sinni.

Greinin sem hér fer á eftir er unnin upp úr starfendarannsókn um innleiðingu á nýrri skóla-reglu í MS (Sigurrós Erlingsdóttir, 2011). Stuttlega verður reifað hvað skólinn hefur gert til að sporna við auknum fjarvistum nemenda og stuðla að betri mætingu síðustu árin og síðan fjallað um viðbrögð við nýrri skólasóknarreglu sem tók gildi við upphaf skóla í ágúst 2009. Skoðuð verða viðhorf nemenda og kennara til breytingarinnar og leitað leiða sem skólinn getur farið til að fá nemendur til að mæta betur og meðal annars lítið til hugmynda Rosenberg (2011) um jafningjahópa í því skyni.

Fræðilegur bakgrunnur

Rannsóknir sem beinast að því að skoða samhengi mætingar í skóla og námsárangurs byggja flestar á heildartölum þar sem námsárangur heildarinnar er borinn saman við heildarmætingu í skólanum (Goldstein o. fl., 2003). Flestar sýna rannsóknirnar jákvæða fylgni á milli mætingar og námsárangurs enda þótt slík fylgni sé ekki algild (Sheppard, 2010).

Gottfried (2010) segir á að það skorti rannsóknir sem sýni fram á tengsl milli námsárangurs og skólasóknar nemenda. Hann gerði því slíka rannsókn í skólaumdæmi í dreifbýli í Pennsylvaníu á nemendum í forskóla og grunnskóla upp í 8. bekk og vann úr gögnum sem náðu yfir sex ár. Niðurstöður rannsóknar Gottfrieds sýna sterk tengsl á milli fjölda daga í skóla og námsárangurs og voru tengslin sterkari í eldri bekkjum grunnskóla en yngri. Gottfried bendir á að þar sem rannsókn hans sé gerð í dreifbýli geti verið að niðurstöðurnar falli ekki alveg að skólum í þéttbýli. Hins vegar styðji niðurstöður hans viðhorf um mikilvæg tengsl mætingar einstaklinga og námsárangurs og sýni hið sama og rannsóknir sem skoða samhengi mætingar og námsárangurs út frá heildartölum. Rannsókn Gottfrieds nær aðeins til 14 ára nemenda og yngri og ekki má draga of miklar ályktanir út frá henni um íslenska framhaldsskólanema. En rannsókn Gottfrieds sýnir fram á að tengsl milli námsárangurs og mætingar eru sterkari hjá nemendum í 6.–8. bekk en hjá yngri nemendum. Jafnframt sýndu niðurstöður hans að því eldri sem nemendur eru því meira máli skiptir persónuleiki þeirra og aðstæður í skólanum fyrir mætingu heldur en aðrar breytur svo sem fjölskylda og umhverfi (Gottfried, 2010, bls. 449).

Jonasson (2011) gerði rannsókn þar sem markmiðið var að skoða hugtakið fjarvist og kanna hvernig fjarvistir nemenda, eða skróphögðun, þróast. Í rannsókn sinni greinir Jonasson á milli fjarvista úr tíma og fjarvista í tíma. Með fjarvist í tíma á hún við það að nemandi taki ekki þátt í verkefnum kennslustundarinnar en ekki er hefð fyrir því að skrá slíkt sem fjarvist. Miklar fjarvistir úr tíma geta haft þau áhrif að þegar nemandinn mætir sé hann eigi að síður fjarverandi í tíma (Jonasson, 2011). Það er misjafnt milli skóla hvernig fjarvistir eru skráðar og sjaldan er greint á milli tegunda fjarvista þegar skólasókn er rannsökuð (Hallam og Rogers, 2008; Jonasson, 2011; Sheppard, 2010, 2011).

Á Vesturlöndum þar sem börn og unglingar eiga greiðan aðgang að skólum færast í aukana að nemendur mæti illa. Fyrir fjarvistum þeirra eru ýmsar og ólíkar ástæður. Rannsóknir sýna að tíðar fjarvistir nemenda úr skóla hafa neikvæð áhrif á líf þeirra og framtíðarhorfur (Hallam og Rogers, 2008; Reed, 2006). Fræðslufirvöld í ríkjum á Vesturlöndum vinna að því að skapa aðstæður sem vinna gegn slakri skólasókn nemenda og leita skólar margvíslegra leiða til að bæta mætingu (Hallam og Rogers, 2008; Reed, 2006; Reeves, 2008). Sheppard (2010, 2011) bendir á að ástæður fyrir fjarvistum nemenda eru gjarnan samfélagslegar og liggja utan áhrifavalds skóla. Hún bendir á að alveg frá upphafi skólaskyldu, um 1870, hafi daglegar fjarvistir nemenda verið um 10% og skólasókn hafi ekki batnað síðustu 20 árin þrátt fyrir aðgerðir til að auka mætingu. Sheppard segir að fjarvistir úr skóla séu hegðunarvandi og þær þurfi að skoða og vinna með eins og annan hegðunarvanda en ekki greina þær frá öðrum hegðunarvanda eins og nú sé gert.

Skólasamfélagið hefur áhrif á mætingu nemenda, einkum skiptir viðmót kennara og félagahópurinn miklu máli fyrir unglinga (De Wit, Karioja og Rye, 2010). Í bókinni *Join the Club: How Peer Pressure Can Transform the World* fjallar Rosenberg (2011) um áhrif vinahópa á einstaklinga og sýnir hvernig nýta má hópþrýsting frá jafningjum til góðra hluta. Hún fjallar um mikilvægi jafningjahópa og samhjálp og tekur dæmi úr ýmsum heimshornum, segir frá starfi loveLife í Suður-Afríku þar sem unnið er gegn útbreiðslu AIDS, frá ómenntuðum lágstéttarkonum í Jamshedpur á Indlandi sem fá þjálfun til að starfa sem sjúkraliðar í þorpunum sínum og hvers vegna þessar konur ná betri árangri en lærðara starfsfólk sem kemur annars staðar frá. Hún segir líka frá hópstarfi The Calculus Club í Berkley í Texas og fleiri háskólum í Ameríku til að bæta árangur svartra og spænskættaðra fyrsta árs nemenda í stærðfræðigreiningu, svo eitthvað sé nefnt. Bókin er afar athyglisverð einkum fyrir það að hún sýnir að hægt er að leysa ýmis vandamál sem í fyrstu virðast óleysanleg, og lausnin er oft tiltölulega ódýr og einföld (eftir að hún er fundin!). Í bókinni lýsir Rosenberg margvíslegum aðstæðum þar sem persónulegri hegðun er breytt gegnum samfélagshjálp og jákvæðan hópþrýsting. Áherslan er á að fá jafningja til að breiða út hugmyndir og hafa áhrif á félagana sína til að taka upp breytta hegðun (Rosenberg, 2011).

Skólasóknarreglum breytt í MS

Í MS var tekin upp sú regla að reikna raunmætingu sem þátt í náms- og vinnueinkunn skólaárið 2009–2010 til að bæta skólasókn. Reglan var sett til gefa nemendum kost á að hækka einkunn með góðri mætingu og til að hvetja nemendur til að mæta betur. Einnig var hún sett til að greina á milli nemenda sem mættu samviskusamlega og nemenda með tíðar fjarvistir hvort sem þær stöfuðu af veikindum eða leyfum eða væru óskýrðar. Áður en reglan um raunmætingu var tekin upp var oft rætt um svindl í tengslum við læknisvottorð og því fleygt fram að nemendur fengju vottorð hvort sem þeir væru veikir eða ekki. Þetta ýtti undir andrúmsloft tortryggni og neikvæðni í skólanum og það átt sinn þátt í að kveikja hugmyndina um raunmætingarregluna, henni er meðal annars ætlað að eyða tortryggni og skapa jákvætt viðhorf.

Ein breyting sem reglan um raunmætingu hefur í för með sér er að nemendur fá tvenns konar mætingareinkunn. Þeir fá skólasóknareinkunn fyrir mætingu að teknu tilliti til veikinda og leyfa. Skólasóknareinkunn birtist á einkunnablöðum nemenda og jafnframt er mætingarhlutfall (ekki raunmæting) birt sem og fjöldi tíma sem nemendur hafa verið veikir, í leyfi, seinir eða fjarverandi. Nemendur fá einnig einkunn fyrir raunmætingu. Sú einkunn er reiknuð inn í náms- eða vinnueinkunn í hverri grein og gildir að lágmarki 5%. Raunmæting getur haft meira vægi en 5% í einstökum greinum ef faggreinakennarar ákveða það en hlutfall mætingar í loka-einkunn er birt á námsáætlunum allra greina strax

í upphafi skólaárs/annar. Raunmæting nemenda birtist hvergi í gögnum frá skólanum sem sérstök einkunn.

Reglan um raunmætingu tók gildi eftir miklar umræður í skólaráði og á fundum meðal kennara og annarra starfsmanna. Nemendur eiga tvo fulltrúa í skólaráði en hafa engan opinberan vettvang til að kynna ákvarðanir skólaráðs. Því náði umræðan um fyrirhugaða reglu ekki úr skólaráði til nemendahópsins í heild. Nýjar mætingarreglur voru kynntar fyrir nemendum haustið sem þær tóku gildi. Reglan var ekki heldur rædd meðal foreldra áður en henni var komið á en hún var kynnt foreldrum nýnema sama haust og hún tók gildi. Reglan olli togstreitu og núningi milli skólans annars vegar og nemenda og foreldra hins vegar, sem hugsanlega hefði mátt komast hjá eða minnka ef samráð hefði verið haft við alla hlutaðeigandi og þess gætt að kynna regluna á hugmyndastigi.

Aðferðafræði rannsókna

Aðferðin við rannsókn mína á innleiðingu skólasóknarreglunnar er starfendarannsókn. Nýja reglan um að reikna raunmætingu inn í náms- og vinnueinkunn var sett til að mæta kröfum frá kennurum og til að koma í veg fyrir að nemendur sem oft væru fjarverandi vegna veikinda en skiluðu vottorðum fengju sömu mætingareinkunn og nemendur sem alltaf mættu. Fyrir mér vakti með rannsókninni að kanna viðhorf nemenda til reglunnar um raunmætingu, að finna út hversu mikil áhrif raunmæting hefði á lokaeinkunn í námsgrein og loks hvort raunmæting fengi nemendur til að mæta betur. Sem kennslustjóri sinni ég eftirliti og aðhaldi með mætingu nemenda og því lá beint við að gera starfendarannsókn enda hafa þær verið stundaðar með formlegum hætti í MS frá 2005 (Halþór Guðjónsson, 2008; Hjördís Þorgeirsdóttir, 2008).

Starfendarannsókn er kerfisbundin skoðun á einhverjum þætti í starfi einstaklings og stuðlar að því að starfsfólk geti lýst starfi sínu á faglegan hátt, útskýrt vinnubrögð og metið verk sín með það fyrir augum að gera betur. Breska fræðikonan McNiff leggur áherslu á að starfendarannsókn sé ekki línulegt ferli heldur spirall og að rannsóknin hafi áhrif á rannsakandann og það sem rannsakað er. Starfendarannsókn dregur fram hvað þarf að bæta í starfinu og leiðir rannsakandann á nýjar brautir jafnóðum. McNiff lítur á starfendarannsóknir sem mikilvægan þátt í að skapa nýja þekkingu og hafa áhrif á samfélagið sem við hrærumst í (McNiff, 2010, 2012).

Vinnuferli starfendarannsóknar hefst þegar starfsmaður skoðar starf sitt á markvissan hátt og finnur veika hlekki. Því næst greinir starfsmaður vandann, hvernig hann birtist og hvað þarf að bæta. Í framhaldi af því setur starfsmaður fram hugmyndir að úrbótum, prófar þær og metur áhrif þeirra. Þá er komið að því að breyta starfinu út frá matinu á ný og svo haldið áfram í ljósi mats á nýjungum. McNiff leggur áherslu á að þetta ferli er ekki línulegt heldur eins konar spirall. Starfendarannsóknin feli í sér að breytingar til úrbóta eru gerðar jafnóðum og um leið og breytt er þarf að endurmeta rannsóknina og taka nýja stefnu (McNiff, 2010).

Starfendarannsóknir eru einkum stundaðar á vinnustöðum þar sem félagsleg vinna fer fram, t.d. í heilbrigðiskerfi og skólakerfi. McIntosh (2010) færir rök fyrir því að þar sem starfendarannsókn er unnin fáist ekki aðeins niðurstöður rannsókna heldur hafi rannsóknin jákvæð áhrif á það umhverfi sem hún beinist að eða í tilfelli skólans á nemendur og starfið með þeim. Ígrundun er þýðingarmikill þáttur í aðferðafræði starfendarannsóknna (McNiff, 2010; McIntosh, 2010). Rannsakandinn ígrundar starf sitt samfara því að rannsókn vindur fram og áhrif ígrundunarinnar geta birst þannig að áherslum rannsóknarinnar er breytt eða einhverjum þætti starfsins.

Ígrundun byggist á nokkrum grunnatriðum þar sem eitt hið mikilvægasta er íhugun, þar sem rannsakandi leitast við að tæma hugann og leita inn á við. Ígrundun felur einnig í sér að grafast fyrir um gerðir sínar og hugsanir ásamt því að skoða og endurskoða dagleg störf á gagnrýninn en jafnframt uppbyggilegan hátt. Einkenni starfendarannsókna eru að breyta áherslum samfara því að rannsókninni vindur fram. Því var það svo að jafnóðum og ég vann rannsóknina gerði ég breytingar á vinnu minni svo sem við kynningu á skólasóknarreglum.

Við rannsóknina á áhrifum raunmætingar á einkunnir og mætingu nemenda og viðhorfum nemenda og kennara til þess að reikna með raunmætingu í stað mætingar, að teknu tilliti til vottorða og leyfa í náms- og vinnueinkunn, notaði ég eftirfarandi gögn: Fjarvistaryfirlit skólaárin 2008–2009 og 2009–2010; sundurliðaðar náms- og prófseinkunnir í þremur ólíkum greinum í þremur árgöngum; skýringar fjölmargra nemenda á ástæðum fjarvista sinna; hópvinna um viðhorf til mætingar og viðhorfskönnun í einum bekk á þriðja ári; spurningar um raunmætingu í starfsmannakönnun MS 2010 og könnun á viðhorfum nemenda í þriðja bekk til raunmætingar.

Heildarmæting allra 759 nemenda skólans fyrsta skólaárið sem raunmæting gilti, 2009–2010, var borin saman við mætingu allra 713 nemendanna árið 2008–2009. Mætingin er sett fram á skalanum frá einum og upp í tíu þar sem fram kemur hve mörg prósent nemenda fá hverja einkunn.

Þrír kennarar veittu mér aðgang að gögnum með sundurliðuðum einkunnum og útreikningum á haustannareinkunn í þremur námsgreinum svo ég gæti skoðað vægi einstakra námsþátta og raunmætingar. Hér á eftir eru námsgreinarnar auðkenndar sem grein 1, 2 og 3. Til að finna út hvaða áhrif raunmætingin hefur á einkunn reiknaði ég haustannareinkunnina aftur án raunmætingar og bar saman útkomuna með og án raunmætingar í námsgreinunum þremur. Til að fá nákvæmari samanburð þarf að fella út raunmætingu en reikna einkunn í staðinn með mætingu að teknu tilliti til leyfa og veikinda og bera þá niðurstöðu saman við haustannareinkunn með raunmætingu þar sem áður var reiknað með mætingu að teknu tilliti til vottorða og leyfa. Slíka útreikninga gerði ég á einkunnum í grein 3.

Við miðannaruppgjör skólasóknar krefur skólinn nemendur sem mæta illa um skýringar á fjarvistum sínum, ýmist skriflega eða munnlega. Fyrir skólaárið 2008–2009 var miðað við 80% mætingu og lægri en frá og með 2009 hafa nemendur undir 85% mætingu verið krafðir skýringa á fjarvistum sínum. Þegar um munnlegar skýringar er að ræða þá koma nemendur á skrifstofu kennslustjóra og skýra mál sitt. Kennslustjóri skráir nafn og fjarvistarskýringar og gerð er áætlun um framhaldið. Undanfarin ár hafa frá 70 til 100 nemendur verið krafðir skýringa og ríflega helmingur þeirra gefur munnlegar eða skriflegar skýringar á fjarvistum. Við rannsóknina voru skráðar skýringar frá skólaárinu 2009–2010 greindar. Auk þess var rætt nánar við tvo nemendur, sem höfðu mætt illa á haustönn 2009, til að fá ítarlegri upplýsingar um ástæður fjarvista nemenda.

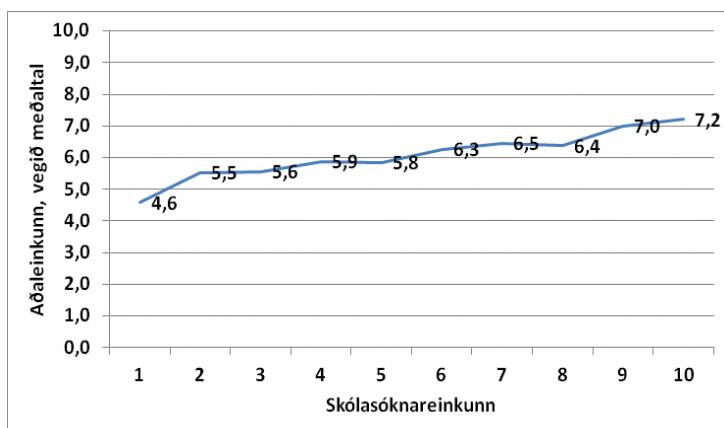
Á vorönn 2010 fengu kennslustjóri og náms- og starfsráðgjafi í MS einn þriðja bekk (19 nemendur) til samstarfs um að kanna viðhorf nemenda til mætingar. Nemendur unnu í litlum hópum og ræddu um skólasóknarreglur og viðhorf til þeirra. Kennslustjóri gekk milli hópanna og skráði viðhorf og hugmyndir nemenda í hópunum. Einnig svöruðu nemendur viðhorfskönnun til mætingar.

Í starfsmannakönnun MS vorið 2010 voru lagðar fyrir tvær spurningar um raunmætingu. Með spurningunum var leitað eftir viðhorfi starfsmanna til nýju reglunnar og áhrifa af henni. Könnunin var lögð fyrir 26. maí og svöruðu henni 39 starfsmenn (um 65%).

Í heimsóknnum sínum í alla þriðju bekki á vorönn 2010 lögðu rektor og konrektor könnun fyrir nemendur til að fá upplýsingar um viðhorf nemenda til raunmætingar. 114 nemendur svöruðu könnuninni eða tæplega 78% nemenda í þriðja bekk.

Niðurstöður

Hér verða reifaðar helstu niðurstöður starfendarannsóknar minnar á viðhorfum starfsmanna og nemenda í MS til skólasóknarreglu sem byggð er á raunmætingu. Reglunni var meðal annars ætlað að stuðla að betri mætingu nemenda og þar með að betri námsárangri því rannsóknir sýna að góð mæting og góður námsárangur fara saman. Á *Mynd 1* sést fylgni mætingar og námsárangurs allra nemenda í MS á haustönn 2011.

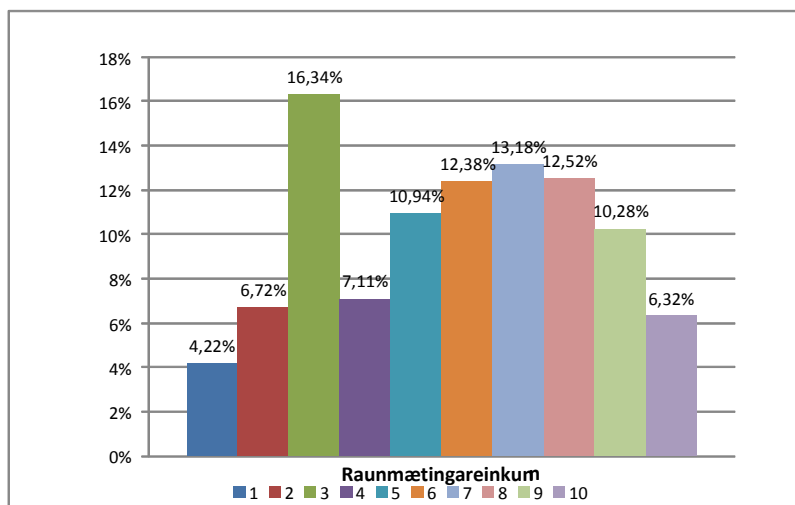


Mynd 1 – Fylgni mætingar og námsárangurs í MS haust 2011.

Niðurstöðurnar eru settar fram í tveimur köflum, fyrst verður greint frá tölulegum niðurstöðum um áhrif reglunnar á lokaeinkunnir og heildarmætingu og því næst verða birtar helstu niðurstöður um viðhorf starfsfólks og nemenda til reglunnar um raunmætingu.

Hver eru áhrif raunmætingar á lokaeinkunnir og heildarmætingu?

Raunmæting var tekin upp í MS haustið 2009 sem þáttur í lokaeinkunn í öllum námsgreinum. *Mynd 2* sýnir raunmætingareinkunn skólaárið 2009–2010. *Mynd 3* sýnir kvarðann sem raunmætingareinkunn er reiknuð út frá og eins og þar sést þá ná einkunnir frá 1–3 yfir stærra bil en einkunnir frá 4–10.



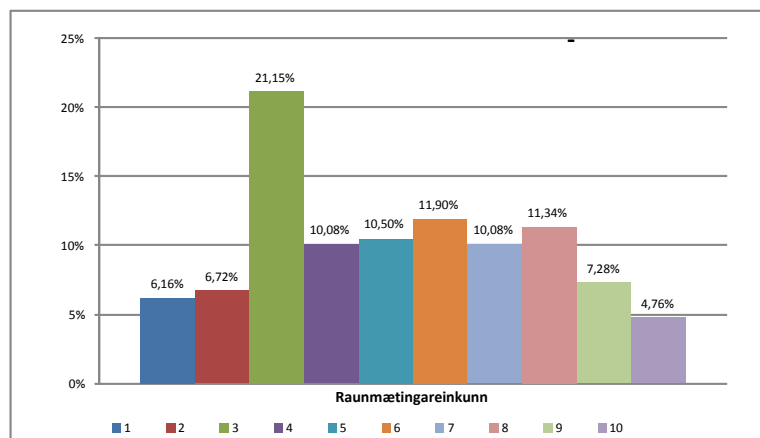
Mynd 2 – Raunmætingareinkunn skólaárið 2009–2010.

Skólaárið 2009–2010 voru 759 nemendur í skólanum og fá rúm 27% þeirra fallelkunn (1–3) í mætingu ef reiknað er með raunmætingu, tæp 44% fá einkunn frá 4 til og með 7 og rúm 29% fá 8 eða hærra í einkunn (sjá *Mynd 2*).

Mæting%	Einkunn
98–100	10
95–97	9
92–94	8
89–91	7
86–88	6
83–85	5
80–82	4
70–79	3
60–69	2
0–59	1

Mynd 3 – Kvarði fyrir raunmætingareinkunn.

Skólaárið 2008–2009 gildi raunmæting ekki. Þá var reiknað með mætingu að teknu tilliti til lögmætra fjarvista. Hægt er að skoða raunmætingu fyrir þetta skólaár og á *Mynd 4* má sjá hver raunmætingareinkunn hefði verið ef reglan um raunmætingu hefði verið í gildi.



Mynd 4 – Raunmætingareinkunn skólaárið 2008–2009.

Skólaárið 2008–2009 voru nemendur skólans 713. Það ár hefðu 34% nemenda fengið fallelkunn (1–3) í raunmætingu hefði reglan gilt, tæp 44% hefðu fengið einkunn frá 4 til og með 7 og rúm 23% hefðu fengið 8 eða hærra í einkunn. Þegar þessar tölur eru bornar saman við raunmætingareinkunn skólaárið 2009–2010 kemur í ljós að nemendum í lægsta hópnum (einkunnir 1–3) fækkar um tæp 7% frá fyrra ári og nemendum í efsta hópnum (einkunnir 8–10) fjölgar um 6% frá fyrra ári. Athyglisvert er að í miðjuhópnum, með einkunnir frá 4–7, eru um 44% nemenda bæði árin. Fyrsta árið sem reglan um raunmætingu gildir batnar mæting og bendir til þess að raunmæting virki eins og til stóð en óvarlegt er að draga of miklar ályktanir af einu ári.

Algengast er að vægi raunmætingar í einstökum áföngum sé 5% en í námsgreinum þar sem lokaeinkunn byggist á símati gildir raunmæting oftast meira og á það til dæmis við í

íþróttum og flestum valgreinum. Greindar voru einkunnir í þremur námsgreinum, grein 1, grein 2 og grein 3. Í greinum 1 og 3 vegur raunmæting 5% af haustannareinkunn en 10% í grein 2. Grein 2 er lokagrein þar sem nemendur fá sjálfstæða námseinkunn og er það námseinkunnin sem hér er til skoðunar. Einkunnir eru gefnar í heilum tölum í grein 1 en í heilum og hálfum tölum í greinum 2 og 3. Ég reiknaði út hvaða einkunn nemendur hefðu fengið ef raunmæting hefði ekki verið hluti af einkunninni og þar hana saman við haustannareinkunn nemenda þar sem raunmæting var tekin með, (sjá *Mynd 5*).

	Nemendafjöldi í grein	Skráð lokaeinkunn (með raunmætingu)	Lokaeinkunn reiknuð án raunmætingar	Fjöldi einkunna sem <u>hækkar</u> ef raunmæting er felld út	Fjöldi einkunna sem <u>lækkar</u> ef raunmæting er felld út	Vægi raunmætingar í grein	Einkunnaskali í grein
Grein 1	28	Meðaltal 6,39	Meðaltal 6,29	1 (4%)	4 (14%)	5%	Heilar tölur frá 1-10
Grein 2	54	Meðaltal 6,76	Meðaltal 6,69	12 (22,2%)	17 (31,5%)	10%	Í heilum og hálfum tölum frá 0,5-10
Grein 3	21	Meðaltal 5,24	Meðaltal 5,26	3 (14,3%)	4 (19%)	5%	Í heilum og hálfum tölum frá 0,5-10

Mynd 5 – Lokaeinkunn í greinum 1, 2 og 3 með og án raunmætingar.

Í grein 1 breytist haustannareinkunn hjá 18% nemenda þegar raunmætingu er sleppt, í grein 3 hjá 33% og í grein 2 breytist haustannareinkunn hjá tæplega 54% nemenda. Í grein 1 breytast færstar einkunnir og skýrist það af því að þar eru einkunnir aðeins gefnar í heilum tölum. Ef einkunn í grein 1 er skoðuð áður en hún er námunduð sést að hún breytist hjá öllum nemendum þegar raunmæting er felld út en breytingin er svo lítil að haustannareinkunn, sem gefin er í heilum tölum, breytist aðeins hjá fimm nemendum. Heildaráhrif raunmætingar hér eru til hækkunar, fjórir nemendur lækka en aðeins einn nemandi hækkar ef raunmæting er felld út. Í grein 2 og 3 eru einkunnir gefnar í heilum og hálfum tölum og því hefur breytingin fyrr áhrif þegar raunmæting er felld út. Í grein 2 hefur raunmæting 10% vægi og því verður meiri breyting þar en í grein 3 þar sem raunmæting vegur 5%. Einnig felst mismunur á grein 2 og 3 hugsanlega í því að grein 2 er lokagrein og nemendur því líklegir til að mæta betur þar en í grein 3 sem er framhaldsgrein því nemendur í framhaldsgreinum eiga möguleika á að gera betur síðar. Loks má leita skýringar í því að nemendur í grein 2 eru ári yngri en nemendur í grein 3 og yngri nemendur mæta betur en þeir eldri.

Dæmin hér að ofan sýna að ef raunmæting er ekki reiknuð inn í einkunn þá breytist haustannareinkunn hjá hluta nemenda. Raunmæting hefur þannig merkjanleg áhrif á einkunnir og eins og sést hér að ofan eru þau áhrif oftast til hækkunar en lækkunar.

Ef reiknað er með mætingareinkunn í stað raunmætingareinkunnar (eins og gert var áður en reglan um raunmætingu var innleidd) breytist haustannareinkunn hjá fimm nemendum í grein 3 í stað sjö nemenda eins og gerðist þegar raunmæting var felld út (sjá *Mynd 6*).

	Meðaltal skráðrar haustannareinkunnar (með raunmætingu)	Meðaltal skráðrar haustannareinkunnar reiknað með mætingareinkunn í stað raunmætingar	Fjöldi einkunna sem <u>hækkar</u> þegar reiknað er með mætingareinkunn í stað raunmætingareinkunnar	Fjöldi einkunna sem <u>lækkar</u> þegar reiknað er með mætingareinkunn í stað raunmætingareinkunnar
Grein 3	5,24	5,29	4 (19%)	1 (4,7%)

Mynd 6 – Haustannareinkunn í grein 3 með raunmætingu og mætingu að teknu tilliti til vottorða og leyfa.

Fjórir nemendur hækka um hálfan í einkunn og einn lækkar um hálfan ef reiknað er með mætingu að teknu tilliti til vottorða og leyfa í stað raunmætingar. Óvíst er hversu miklar ályktanir er vert að draga hér; ef það er rétt sem nemendur sögðu, bæði í samtölum við kennslustjóra vegna slakrar mætingar og nemendur 3. bekkjar í könnuninni „Hvað finnst þér um raunmætingu?“ þá skiluðu færri nemendur vottorðum en áður þar sem vottorð hafa ekki áhrif á raunmætingu. En ljóst er að fjórir hækka ef mæting að teknu tilliti til vottorða er reiknuð í stað raunmætingar.

Viðhorf nemenda og starfsmanna til raunmætingar

Niðurstöður úr könnuninni „Hvað finnst þér um raunmætingu?“ sýna viðhorf þriðju bekk- inga til hinnar nýju reglu um raunmætingu. Könnunin fól í sér fjölvalsspurningu, „Ert þú ánægð/ur með skólasóknarregluna um raunmætingu?“ og opna spurningu eða öllu heldur spurningar, „Hvað finnst þér um raunmætingu? Hvers vegna?“. Þriðju bekkingar vissu hvernig skólasóknarreglurnar voru áður en reglan um að reikna raunmætingu inn í náms- og vinnueinkunn tók gildi og þegar könnunin var lögð fyrir áttu þeir eftir eitt ár í skólanum. Skólareglur skiptu þá máli, þeir voru líklegir til að leggja metnað í svör við spurningum um regluna um raunmætingu og sú varð raunin.

Nemendur eiga tvo fulltrúa í skólaráði og hugmyndin að nýju reglunni er komin þaðan. Þrátt fyrir það finnst nemendum sem þeir eigi enga hlutdeild í reglunni.

Mér finnst raunmætingin ósanngjörn af því að ef maður [verður] veikur í t.d. eina viku þá er maður komin með 3 í einkunn í sumum fögum. [...]

Hugmyndin eins og hún er, er góð. En hún er illa upp sett, sett án fyrirvara og kemur illa út fyrir okkur nemendur þegar við lendum í veikindum eða öðrum óþægindum. Kennarar mæta okkur ekkert og það kemur niður á þessari raun- mætingu.

[...] Svo finnst mér að það megi vera smá svigrúm eins og gert er úti á vinnu- markaðnum þar sem gert er ráð fyrir 2 veikindadögum í mánuði og hefði þess vegna átt að breyta mætingarprósentum í hlutfalli við það. (Menntaskólinn við Sund, 2010a)

Svör nemenda sýna að þeir þekkja regluna ekki nægilega vel, þeim þykir raunmæting vega of þungt í námsmatinu og gera sér ekki grein fyrir því að vikuveikindi ein og sér draga nemanda aldrei neðar en í 90% mætingu. Þessir nemendur eru ósáttir við regluna og óánægja með hana birtist einnig í næstu dæmum úr könnuninni sem hér fara á eftir:

Mér finnst hún mjög ósanngjörn gagnvart því ef maður hefur staðið sig vel í faginu yfir árið og svo er mætingin að draga mann niður vegna þess að eink- unnaskalinn er ekki raunhæfur gagnvart prósentumætingunni í þessu kerfi. Ég tel einnig og er vitni um það að nemendur skila síður inn læknisvottorðum þeg- ar þeir eru veikir vegna þess að raunmætingingin breytist ekki heldur ástund- unin, sem fólk er greinilega sama um. En ég er fyllilega sammála að þetta sé refsing gagnvart þeim sem misnota læknisvottorðin.

Ef að nemandi er lítið að mæta þá bitnar það bara á honum sjálfum því hann er ekki til staðar þegar farið er yfir efnið. Þá eru meiri líkur á að nemandinn kunni ekki það sem á að kunna til prófs og þá fær hann lægri prófseinkunn sem er bara honum að kenna. En ef hann er samt að læra þótt hann sé veikur og mætir ekki þá ætti hann ekki að lækka í einkunn ef hann hefur þá verið að sinna náminu og kann námsefnið þrátt fyrir veikindi. (Menntaskólinn við Sund, 2010a)

Raunmæting gildir víðast hvar 5–10% og í þeim tilfellum getur hún aldrei haft meiri áhrif en svo að einkunn hækki eða lækki um 0,5 til 1,0. Eins og fram kom í kaflanum um áhrif raunmætingar á einkunn þá lækkar raunmæting summa nemendur en í viðhorfum nemendanna hér að ofan birtist hugmynd um að raunmæting lækki þá hratt og mikið. Hjá nemendum kemur líka fram það viðhorf að þeir geti fylgst með námi sínu og þurfi ekki að mæta því þeir geti lært sjálfir. Þetta viðhorf nemenda væri áhugavert að kanna nánar.

Nemendur segja að læknisvottorðum sé síður skilað en áður því þau hafi ekki áhrif á raunmætingu. Þetta bendir til þess að margir nemendur leiði ekki hugann að því að skólasóknareinkunn, sem er birt á einkunnablöðum nemenda sem sjálfstæð grein, er gefin að teknu tilliti til vottorða og leyfa. Nemendur kvarta einnig yfir því að sumir nemendur mæti nú einungis vegna reglunnar um raunmætingu og trúfli kennslustundir með nærveru sinni því þeir hafi engan hug á að hlusta á kennarann eða taka þátt í náminu.

Nemendur benda á að þeir beri ábyrgð á námi sínu og það valdi því að ekki eigi að þurfa að vera með þessa nýju reglu. Þótt nemendur segist sjá sanngirni í reglunni um raunmætingu telja þeir best að nemendur beri sjálfir ábyrgð á námi sínu. Nemendur vilja að tekið sé „tillit til nemenda og þarfa þeirra fyrir utan skólann“ og telja að það sé „mjög ósanngjarnt að kennarar taki ekki tillit til keppnisferða og veikinda nemenda“. Allnokkrir benda á að raunmæting komi illa við afreksipróttafólk. Enda þótt nemendur séu andsnúnir reglunni um raunmætingu telja margir þeirra að reglan stuðli að betri mætingu:

Ég er í rauninni á báðum áttum. Mér finnst þetta lélegt gagnvart þeim sem eru í alvörunni veikir að fá fjarvist fyrir veikindi eða ég meina lækkun á mætingu. En þetta fær nemendur samt til að mæta betur og misnota ekki veikindi. (Menntaskólinn við Sund, 2010a)

Margvísleg viðhorf, upplýsingar og ábendingar birtast í svörum nemenda í þriðja bekk. Svör nemenda eru einstaklingsbundin en þó má sjá sameiginleg viðhorf, t.d. vilja flestir að nemendur sem veikjast fái sérstaka meðhöndlun við útreikning á raunmætingareinkunn, flestum þriðju bekkjum finnst þeir eigi að hafa meira frelsi í mætingu og jafnframt sýna svörin að tilgangurinn með því að koma reglunni á og áhrif hennar voru engan veginn kynnt nægjanlega vel fyrir nemendum. Einnig þykir nemendum í þriðja bekk almennt að einkunn lækki of hratt vegna fjarvasta. Margar ábendingar frá nemendum eru um að *Námsnetið* (innra námskerfi skólans) auðveldi sjálfsnám. Könnunin birtir raddir nemenda en eitt af því sem starfendarannsóknir hafa leitt í ljós í MS er að mikilvægt er að hlusta á nemendur og hafa þá með við skipulag skólastarfsins (Hjördís Þorgeirsdóttir, 2011a).

Í neðangreindu svari birtist togstreita sem margir nemendur virðast finna fyrir í tengslum við raunmætingu:

Mér finnst raunmæting sniðug að sumu leyti, t.d. að hún fær fólk til að skrópa minna. Stór galli við raunmætinguna er að ef maður verður veikur hrapar einkunnin niður og maður þarf að hugsa sig rosa vel um hvort maður tími að vera veikur eða ekki sem er slæmt. (Menntaskólinn við Sund, 2010a)

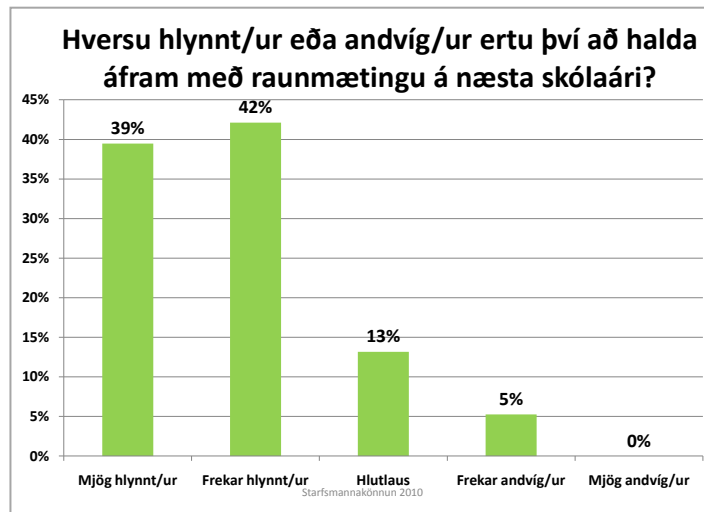
Að dómi nemenda dregur raunmæting úr fjarvistum sem var einmitt ætlunin með innleiðingu hennar. En jafnframt benda nemendur á nýjan vanda sem raunmæting hefur í för með sér, þ.e. þeir mæta í skólann þótt þeir séu veikir til að raunmætingin lækki ekki.

Könnun mín sýndi að mun fleiri þriðjubekkingar voru óánægðir en ánægðir. Þetta er dregið fram á *Mynd 7*. Alls segjast 83 nemendur af 114, eða 73% þeirra sem svöruðu, vera mjög óánægðir eða frekar óánægðir með skólasóknarregluna um raunmætingu.



Mynd 7 – Ánægja/óánægja þriðju bekkinga á vorönn 2010 með reglu um raunmætingu.

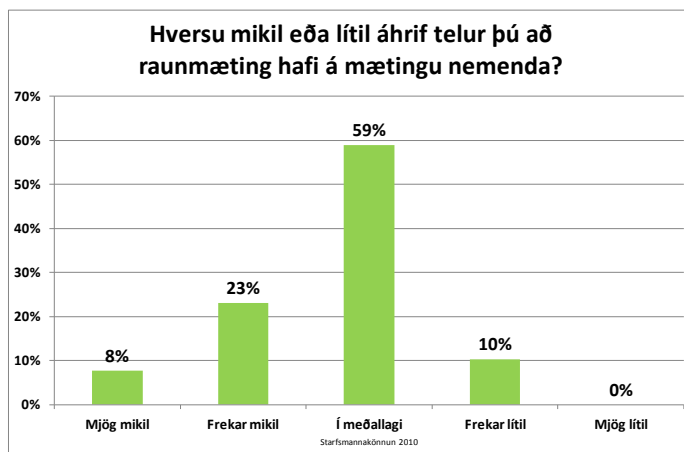
Viðhorf starfsmanna til raunmætingar voru könnuð í starfsmannakönnun sem lögð var fyrir vorið 2010. Þar svaraði starfsfólk spurningunni um hvort eigi að halda áfram með raunmætingu næsta skólaár á eftirfarandi hátt (Menntaskólinn við Sund, 2010b) eins og hér er sýnt á *Mynd 8*.



Mynd 8 – Viðhorf starfsmanna til nýrrar reglu um raunmætingu.

Niðurstaðan er afgerandi, 81% kennara og annarra starfsmanna er hlynnt því að halda áfram með raunmætingu. Hér birtast mjög ólíkar skoðanir kennara og starfsfólks annars vegar (sjá *Mynd 8*) og nemenda hins vegar (sjá *Mynd 7*) og svo virðist sem finna þurfi leið til að sætta viðhorf þessara hópa. Einn þáttur í þessum mikla mun getur verið að nemendum, ólíkt kennurum, þyki sem reglunni hafi verið þröngvað upp á þá.

Í starfsmannakönnuninni (Menntaskólinn við Sund, 2010b) kom fram að 29% starfsmanna telja að raunmæting hafi mikil eða frekar mikil áhrif á mætingu, 10% telja að hún hafi lítil áhrif en 59% álíta áhrif raunmætingar í meðallagi. Þetta er sýnt á *Mynd 9*.

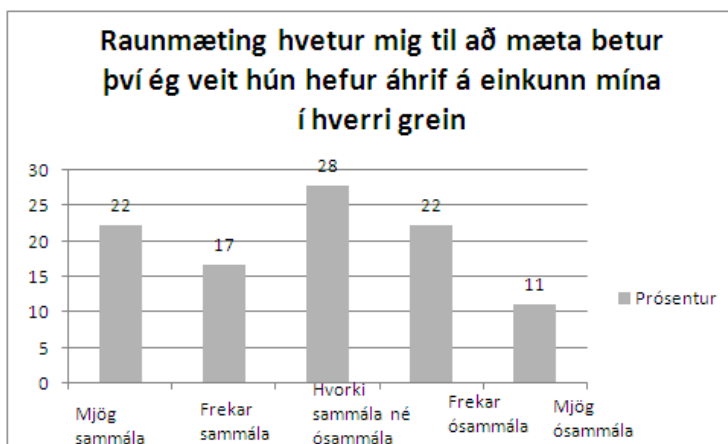


Mynd 9 – Viðhorf starfsmanna til þeirra áhrifa sem raunmæting hefur á nemendum.

Starfsmenn eru sem sagt hlyntir því að halda áfram með raunmætingu (sjá *Mynd 8*) en telja þó að áhrif reglunnar til að bæta mætingu séu ekki nema í meðallagi (sjá *Mynd 9*). Á yfirliti yfir raunmætingu skólaárin 2008–2009 og 2009–2010 má sjá að fleiri nemendur mæta mjög vel og færri mjög illa eftir að reglan var innleidd en jafnmargir eru á einkunna-bilinu 4–7 og áður.

Í viðtölum við nemendur MS sem eiga í mætingarvanda koma fram fjölmargar og ólíkar skýringar á því hvers vegna þeir mæta ekki. Margir nemendur kljást við skólaleiða, aðrir segjast hanga í tölvum fram eftir nóttu og eiga erfitt með að vakna á morgnana og enn aðrir glíma við veikindi en hafa ekki skilað læknisvottorðum. Vinna með námi er vandamál hjá sumum nemendum og erfiðar heimilisaðstæður hjá öðrum. Viðmót kennara skiptir nemendum máli og segja sumir að erfitt sé að mæta í skólann eftir miklar fjarvistir því athyglinni sé beint að þeim þegar þeir birtast.

Í einum bekk á þriðja ári voru viðhorf nemenda könnuð nánar eins og fram hefur komið. Nemendur ræddu saman í litlum hópum um skólasóknarreglur og mætingu og gerðu breytingar á kvarða þar sem raunmætingarhlutfall væri yfirfært í einkunn. Einnig svöruðu þeir viðhorfskönnun og á *Mynd 10* sjást viðhorf þeirra til þess hvort raunmæting hvetji þá til að mæta betur. Svörin skiptast nokkuð jafnt í þrjá flokka, 39% nemenda eru sammála því að raunmæting fái þá til að mæta betur, 28% telja hana ekki hafa áhrif og 33% eru ósammála því að raunmæting hvetji til betri mætingar.



Mynd 10 – Viðhorf nemenda til þess hvort raunmæting hafi hvetjandi áhrif á mætingu þeirra.

Ýmsir þættir hafa áhrif á það hvort nemendur mæta eða mæta ekki. Þetta eru mjög oft þættir sem skólinn getur lítil eða engin áhrif haft á. Þótt dæmið hér að ofan bendi til þess að þriðjungur nemenda muni mæta betur vegna áhrifa frá reglu um raunmætingu þá eru aðrir sem segjast ekki munu breyta skólasókn sinni hvernig sem mætingarreglur eru.

Umræða

Greinileg togstreita er innan MS um það hvort eigi að reikna raunmætingu inn í náms- og vinnueinkunn. Kennarar eru ánægðir með raunmætingu og vilja óbreytt kerfi enda voru þeir með í ráðum við mótun og samþykkt reglunnar. Nemendur eru óánægðir, þeim finnst reglan vera lítt hugsuð og að henni hafi verið þröngvað upp á þá. Þeim finnst að þeir hafi ekki verið hafðir með í ráðum þrátt fyrir að þeir ættu tvo fulltrúa í skólaráði þar sem reglan var mótuð. Endurskoða þarf upplýsingagjöf frá skólaráði til nemenda og nauðsynlegt er að kynna skólasóknarreglurnar betur fyrir nemendum og benda þeim á að þær séu til þess fallnar að bæta námsárangur. Vegna ábendinga frá nemendum um hve skalinn fyrir raunmætingu lækkaði hratt var gerð breyting á honum. Með því var reynt að sætta nemendur betur við nýjar reglur og koma til móts við óskir þeirra. Nýi skalinn tók gildi haustið 2011 og þar vega fyrstu fjarvistir minna í raunmætingu en áður. Vægið eykst svo eftir því sem fjarvistum fjölga.

Reglan um raunmætingu hefur vissulega áhrif á annað atriðið, sem lagt var upp með þegar hún var sett á, þ.e. að vinna gegn því óréttlæti að nemendur sem eru fjarverandi geti jafnvel fengið hærri mætingareinkunn en þeir sem mæta vel. Hitt atriðið sem ætlunin var að ná fram með reglunni var að fá nemendur til að mæta betur. Ekki er gott að segja fyrir víst hvernig til hefur tekist, reglan hefur verið í gildi í 4 ár. Yfirlit um skólaárin 2009–2010 og 2008–2009 sýna betri mætingu eftir að reglan var innleidd.

Reglan um raunmætingu hefur neikvæð hliðaráhrif því að sögn nemenda er læknisvottorðum síður skilað en áður. Skólinn fær færri vottorð og samkvæmt orðum nemenda er ástæðan sú að raunmæting breytist ekki þótt veikindi séu skráð. Nemendur átta sig ekki á því að vottorð hefur áhrif á skólasóknareinkunn og leggja ekki á sig þá fyrirhöfn að leita eftir læknisvottorðum. Þetta kemur bæði fram í könnun um raunmætingu og viðtölum við nemendur í mætingarvanda. Nokkrir nefna að raunmætingu hafi verið komið á þar sem einhverjir nemendur hafi misnotað vottorðakerfið og þykir illt að þurfa að gjalda þess. Annað atriði sem nemendur nefna sem neikvæðan fylgifisk reglunnar um raunmætingu er að hópur nemenda mæti einungis til að fá mætingu en hafi hvorki áhuga eða vilja til að fylgjast með í kennslustundum og þessi hópur valdi truflun. Þessi hópur er fjarverandi í tíma svo notuð sé skilgreining Jonasson (2011). Skólinn þarf að finna leiðir til að nemendur mæti í tíma námsins vegna og vekja með þeim áhuga. Mætingarkerfið á að vera stuðningur en ekki aðalatriði.

Í umræðum í þriðja bekk lýsti einn nemandi því yfir að 80% mæting væri góð. Ég taldi í fyrstu að þessi skoðun hlyti að vera einsdæmi. En sama viðhorf birtist einnig í nokkrum svörum í könnuninni „Hvað finnst þér um raunmætingu?“. Í þessum svörum kemur fram greinilegur munur á viðhorfum skólans og hluta nemenda. Hér horfðist ég í augu við að veigamikilið atriði í starfi mínu birtist mörgum nemendum á gjörólíkan hátt en mér og ég velti því fyrir mér hvort slíkur skoðanamunur væri víðar án þess að ég gerði mér grein fyrir því. Þetta vakti mig til vitundar um hve brýnt er að kennslustjóri sé vakandi fyrir viðhorfum nemenda um mætingu sem og því hve mikilvægt er að vinna ötullega að því að kynna viðhorf skólans, halda þeim á lofti og skiptast á skoðunum við nemendur.

En hvernig skyldi standa á því að allstórum hópi nema finnst 80% mæting vera góð? Vera má að sumum nemendum þyki nóg að uppfylla lágmarkskröfur. 80% mæting gefur lágmarkseinkunn og því hugsanlegt að viðhorf þessara nemenda byggist á því að þeir hafi

náð! Í umræðum í bekknum kom fram að margir nemendur hafa aðra sýn á stundvísi í vinnu en skóla. Sama viðhorf birtist í samtölum mínum við nokkra nemendur með slaka mætingu og þeir bentu á að ef þeir mættu ekki til vinnu myndu þeir missa vinnuna. Þannig gengi það ekki fyrir sig í skólanum og þar gætu þeir verið við nám þrátt fyrir tíðar fjarvistir.

Strax og ljóst var að upplýsa þurfti nemendur betur um viðmið skólans til mætingar var það gert enda er það einkenni á starfendarannsóknum að breyta áherslum jafnhliða því sem rannsókn vindur fram. Fyrsta skrefið var tekið með því að breyta kynningu á reglunni um raunmætingu meðal nemenda. Jafnframt var ákveðið að alls staðar þar sem fjallað er um skólasóknarreglur skyldi tekið fram að að mæting undir 85% teljist óviðunandi.

Í mörgum tilvikum stafa fjarvistir nemenda af þáttum sem ekki er á færri skólans að leysa, svo sem erfiðleikum á heimili, sjúkdómum eða fátækt. Um er að ræða samfélagslegan vanda eins og Sheppard (2010, 2011) bendir á að oft liggi að baki fjarvistum nemenda. Einn nemandi rakti skrúpið til eigin leti og leiða í skólanum (NN munnleg heimild, 15. febrúar 2010). Þessi nemandi sagði að fjarvistir mætti að einhverju leyti rekja til breytinga á félagahópnum og það hafa fleiri nemendur nefnt. Mikilvægt er að skoða nánar áhrif jafningja á skólasókn (De Wit o. fl., 2010; Rosenberg 2011).

Næstu skref

Hjördís Þorgeirsdóttir konrektor í MS byggir á kenningum Engeströms um starfsemiskerfi í starfendarannsókn sinni, sem hún kallar Breytingastofu. Hvert starfsemiskerfi myndar samfélag með ákveðnum reglum, verkaskiptingu og verkfærum og innan einnar stofnunar eru mörg starfsemiskerfi. Starfsemiskerfi MS er margradda og samkvæmt því sem fram hefur komið hér að framan fara viðhorf gerenda (kennara og starfsfólks) og viðfangs (þ.e. nemenda) engan veginn saman þegar kemur að raunmætingu. Togstreita á milli gerenda og viðfangs birtist skýrt þegar skólinn er skoðaður í gegnum starfsemiskerfi. Nauðsynlegt er að skoða ástæður fyrir togstreitu og finna leiðir út úr henni svo skólastarf eflist.

Hjördís vinnur rannsóknina Breytingastofu í samstarfi við hóp kennara í starfendarannsóknunum í MS. Hjördís bendir á að í starfendarannsóknunum kennara eru tvö meginþemu: að virkja nemendur og að hlusta á raddir nemenda (Hjördís Þorgeirsdóttir, 2010, 2011b). Samráð við nemendur og samræða gefast vel í kennslustundum og því liggur beint við að beita sömu aðferð þegar leitað er leiða til að bæta skólasókn. Ræða þarf við nemendur um skólasókn og hlusta á hugmyndir þeirra. Viðhorf nemenda eru gerólík viðhorfum kennara eins og hér hefur komið fram og eigi að takast að breyta viðhorfum nemenda til skólasóknar þarf víðtækt samráð innan skólasamfélagsins.

Bresku fræðikonurnar Hallam og Rogers tala um að nauðsynlegt sé að allir taki þátt í að bæta skólasókn, stjórnendur, kennarar og annað starfsfólk og foreldrar og nemendur séu vel upplýst um reglur og viðurlög og samtaka um aðgerðir. Þær benda á að stuðningur foreldra og heimila og viðmót kennara og andrúmsloft skólans séu grundvallaratriði þegar kemur að skólasókn nemenda. Þær leggja einnig áherslu á mikilvægi þess að taka strax á fyrstu fjarvist nemanda (Hallam og Rogers, 2008).

Auka þarf samstarf allra aðila innan skólans og setja skýrt markmið til að bæta mætingu. Samstarf kennslustjóra og umsjónarkennara um eftirlit með mætingu hefur aukist undanfarið en nauðsynlegt er að útfæra það nánar. Einnig þarf að hafa alla kennara með í ráðum til að taka á skólasókn. Samstarf við foreldra nemenda undir átján ára hefur vaxið ár frá ári undanfarið og eru vonir bundnar við það samstarf. Skólinn hefur vanrækt að leita til nemenda og er nauðsynlegt að bæta úr því og hlusta á og taka tillit til þess sem þeir telja að geti bætt mætingu.

Aðgerðir gegn fjarvistum sem fela það í sér að nemendur þurfa að eyða í þær tíma virðast geta skipt máli til að bæta mætingu; hægt er að kalla nemendur og foreldra á fund í skólann til að útskýra fjarvistir eða láta nemendur vinna upp fjarvistir með eftirsetu og það hefur haft jákvæð áhrif (Reed, 2006; Reeves, 2008). Í samtölum við nemendur MS sem mæta verst kemur fram að ólíklegt sé að þeir muni mæta betur þótt þeir sjái að raunmæting geti hækkað einkunn. Ef til vill væri hægt að fá þessa nemendur til að hugsa sig tvisvar um áður en þeir skrópa með því að kalla þá alltaf á fund með skólayfirvöldum vegna fjarvista.

Skólinn þarf að taka tillit til nýrrar tækni og breyta framsetningu í kennslustundum í því ljósi, en í könnuninni „Hvað finnst þér um raunmætingu?“ nefna nokkrir nemendur að þeir geti lært efnið sjálfir og fylgst með kennslunni í gegnum *Námsnetið*. Í kennslustundum þarf að leggja áherslu á samvinnu og nám sem ekki er hægt að vinna heima eða í einrúmi þannig að nemendur sjái sér hag í því að mæta.

Ég sé fyrir mér að leita meg til skólasamfélagsins með hugmynd Rosenberg (2011) í bókinni *Join the Club* um jafningjahópa. Skólinn gæti prófað að útfæra þá hugmynd til að bæta skólasókn. Skólinn getur ekki breytt viðhorfum nemenda en hann getur skapað þær aðstæður að nemendur sjái og skynji hvað þeim er fyrir bestu. Nemendur þurfa að læra að axla þá ábyrgð sem fylgir því að vera í skóla. Það á að vera sjálfsögð kurteisi gagnvart kennurum og bekkjarfélögum að mæta stundvíslega í kennslustundir. Með því að setja sér það markmið að kynna umfjöllun Rosenberg um jafningjahópa fyrir nemendum og kennurum tekur skólinn fyrsta skrefið að því að virkja jafningja til að breyta viðhorfum.

Til að stuðla að stofnun og starfrækslu jafningjahópa í skólum til að auka ábyrgð og stundvísi nemenda þarf samvinnu allra í skólasamfélaginu. Skólinn þarf að kynna hugmyndina, skapa aðstæður sem vekja áhuga á slíkum hópum og svigrúm þannig að þeir geti starfað. Mikilvægt er að hlusta á hvað nemendur og kennarar og aðrir hlutaðeigandi hafa um málið að segja, gefa öllum tækifæri til að kynna sér hugmyndina og taka þátt í að útfæra hana. Skólar verða að finna leiðir til að vekja áhuga allra nemenda og sporna við skröpi og óútskýrðum fjarvistum nemenda úr kennslustundum. Ein leið er að prófa jafningjahópa sem aðferð til að breyta viðhorfum nemenda þannig að skröp verði óásættanlegt en stundvísi eftirsóknarverð.

Heimildir

De Wit, D. J., Karioja, K. og Rye, B.J. (2010). Student perceptions of diminished teacher and classmate support following the transition to high school: are they related to declining attendance? *School Effectiveness and School Improvement*, 21(3), 451–472.

Goldstein, J. S., Little, S. G., Akin-Little, K. A. (2003). Absenteeism: A review of the literature and school psychology's role. *The California School Psychologist*, 8, 127–139.

Gottfried, M.A. (2010). Evaluating the relationship between student attendance and achievement in urban elementary and middle schools. *American Educational Research Journal*, 2(47), 434–465.

Hafþór Guðjónsson. (2008). Starfendarannsóknir í Menntaskólanum við Sund. *Netla – Vef tímarit um uppeldi og menntun*. Sótt af <http://netla.hi.is/greinar/2008/002/index.htm>

Hallam, S., Rogers, L. (2008). *Improving behaviour and attendance at school*. Maidenhead: McGraw Hill, Open University Press.

- Hjördís Þorgeirsdóttir. (2008). *Aukin ábyrgð og virkni nemenda. Skýrsla um starfendarannsókn MS skólaárið 2007–2008*. Reykjavík: Menntaskólinn við Sund. Sótt 27. ágúst 2012 af <http://www.msund.is/page.asp?id=2128>
- Hjördís Þorgeirsdóttir. (2010). Breytingastofa og starfendarannsókn í Menntaskólanum við Sund. *Ráðstefnurit Netlu – Menntakvika 2010*. Sótt af <http://netla.hi.is/menntakvika2010/alm/015.pdf>
- Hjördís Þorgeirsdóttir. (2011a, júní). *Action research and agency to change: Value and virtue in practice-based research*. Erindi flutt á ráðstefnunni Value and virtue in practice-based research, í Yorkshire, Bretlandi. Sótt 25. ágúst 2012 af <http://www.msund.is/page.asp?id=2456&x>
- Hjördís Þorgeirsdóttir. (2011b, september). *Manifestation of contradictions and agency to chance: Change laboratory and action research*. Erindi flutt á ráðstefnu ISCAR, Róm. Sótt 26. apríl 2012 af <http://www.msund.is/page.asp?id=2456&x>
- Jonasson, C. (2011). The dynamics of absence behavior: Interrelations between absence from class and absence in class. *Educational Research*, 1(15), 17–32.
- McIntosh, P. (2010). *Action research and reflective practice: Creative and visual methods to facilitate reflection and learning*. Oxon: Routledge.
- McNiff, J. (2002). *Action research for professional development: Concise advice for new action researchers* (3. útgáfa). Yorkshire: Höfundur. Sótt af <http://jeanmcniff.com/ar-booklet.asp>
- McNiff, J. (2010). *Action Research for Professional Development*. Dorset: September Books.
- Menntaskólinn við Sund. (2010a). *Hvað finnst þér um raunmætingu?*. Óbirt könnun lögð fyrir nemendur Menntaskólans við Sund. Reykjavík: Höfundur.
- Menntaskólinn við Sund. (2010b). *Starfsmannakönnun*. Óbirt könnun lögð fyrir starfsmenn Menntaskólans við Sund. Reykjavík: Höfundur.
- Reed, K. (2006). Raising school attendance: A case study of good practice in monitoring and raising standards. *Quality Assurance in Education*, 3(14), 199–216.
- Reeves, D. B. (2008). Improving student attendance. *Educational Leadership*, 8(65), 90–91.
- Rosenberg, T. (2011). *Join the club: How peer pressure can transform the world*. New York: W. W. Norton.
- Sheppard, A. (2010). Raising school attendance. *The Psychologist*, 6(23), 482–486.
- Sheppard, A. (2011). The non-sense of raising school attendance. *Emotional and behavioural difficulties*, 3(16), 239–247.
- Sigurrós Erlingsdóttir. (2011). *Raunmæting í MS: Skýrsla um starfendarannsókn*. Reykjavík: Menntaskólinn við Sund. Sótt 13. mars 2012 af <http://www.msund.is/page.asp?id=2493&x=>

Raunmæting „fær fólk til að skrópa minna“: Starfendarannsókn um viðhorf starfsfólks og nemenda til nýrrar skólasóknarreglu í Menntaskólanum við Sund



Sigurros Erlingsdóttir. (2012).

Raunmæting „fær fólk til að skrópa minna“: Starfendarannsókn um viðhorf starfsfólks og nemenda til nýrrar skólasóknarreglu í Menntaskólanum við Sund.

Ráðstefnurit Netlu – Menntakvika 2012. Menntavísindasvið Háskóla Íslands.

Sótt af <http://netla.hi.is/menntakvika2012/alm/004.pdf>