



Jón Ingvar Kjara

## „Faggi, tappi, lessa, feit eða heit“

### Orðtíðni framhaldsskólanema um staðalmyndir kynhneigðar og kyngervis

► Um höfund ► Efnisorð

Greinin fjallar um viðhorf framhaldsskólanema til staðalmynda á borð við útlit, kyngervi og kynhneigð. Til að skyggast inn í hugmyndaheim þeirra var lögð megindleg myndakönnun fyrir 238 þátttakendur í tveimur framhaldsskólum. Myndakönnunin var þess eðlis að sjö myndir voru valdar með það fyrir augum að þær væru á einhvern hátt staðalmynd(ir) fyrir tiltekna eiginleika, á borð við kynhneigð, útlit, karlmennsku eða kvenleika. Nemendur áttu að merkja við uppgefin orð sem þeim fannst eiga við um hverja mynd. Marktækur munur var á orðavali nemenda um myndirnar eftir kyni. Ennfremur mátti draga þá ályktun að mörg einkenni gagnkynhneigðarhyggju hafi komið fram í viðhorfum og svörum nemenda. Piltar notuðu neikvæðari orð um sumar myndirnar og virtust þeir frekar en stúlkurnar hafa tileinkað sér ríkjandi orðræðu um kvenleika og karlmennsku. Bæði kynin voru þó undir áhrifum ríkjandi orðræðu um útlit, staðalmyndir og kynhneigð sem bendir til þess að kynjakerfið hafi enn áhrif á menningu framhaldsskólanna og viðhorf nemenda.

“Fag, dude, dyke, fat or hot”. Word prevalence among high school students in terms of gender/sexual stereotypes

► About the author ► Key words

The paper focuses on attitudes of high school students to stereotypes of appearances, gender and sexual orientation. 238 students in two high schools were asked to participate in a quantitative photo-survey. It consisted of seven photographs that were selected by the authors and considered to be typical of certain characteristics, such as sexual orientation, appearances, masculinity or femininity. Students were asked to mark a given word(s) that they thought was relevant to each image. The findings indicate that there was a significant gender difference in the answers of the participants, when it came to the use of certain words in describing the photographs in the survey. Moreover, one could conclude that many characteristics of institutionalized heterosexism, were noted in attitudes and responses of the students, although in varying degrees. Boys used for example more negative words about some of the photographs and they adopted rather than the girls the dominant discourse of femininity and masculinity. Both sexes, however, were influenced by the dominant discourse about the appearances, stereotypes of gender and sexual orientation, suggesting that the gender system continues to affect the culture of the high schools and the attitudes of their students.

Póst-strúktúralísk fræði, á borð við róttækan feminisma og hinseginfræði, hafa lagt áherslu á að rannsaka orðræðu og hvers kyns valdatengsl (Butler, 1990; Jagose, 1996). Í orðræðunni liggja þræðir valdsins. Hún agar okkur og mótar (Foucault, 1979). Við erum afsprengi tiltekinnar orð-

ræðu og sjálfsmyndir einstaklinga mótast af henni, hvort sem um er ræða kyngervi, kynvitund og/eða kynhneigð. Orðræðan er því skapandi í þeim skilningi að hún býr til félagslegan veruleika og skapar þær hugmyndir sem hún „talar“ um, svo sem kyngervi og kynhneigð (Foucault, 1979, 1990; Carabine, 2001). Ekki er því hægt að tala um að einstaklingar hafi tiltekið eðli, heldur mótast þeir af orðræðunni og sögulegum aðstæðum á hverjum tíma. Nálgun í þessa veru er í anda félagslegrar mótunarhyggju sem hafnar hvers kyns eðlishyggju, þar sem gert er ráð fyrir að einstaklingar hafi líffræðilegt og óbreytanlegt eðli, hvort sem um sé að ræða kyn eða kynhneigð (Seidman, 2009).

Í greininni nálgast ég efnið út frá póst-strúktúralískum fræðum og velti fyrir mér áhrifamætti orðræðunnar um karlmennsku, kvenleika og kynhneigð þegar kemur að mótun staðalmynda sem skilgreina má sem einfaldar en útbreiddar hugmyndir um ákveðinn hóp og þá sem honum tilheyra (sjá t.d. Hogg og Vaughan, 2002). Hér verður þó hvorki farin sú leið að beita orðræðugreiningu né verður áhersla lögð á að skoða orðræðuna sem slíka. Þess í stað verður áhersla lögð á að skoða magnbundin áhrif þessara staðalmynda á viðhorf framhaldsskólanema til útlits, kyngervis og kynhneigðar í þeim tilgangi að álykta um áhrif orðræðunnar á ungt fólk í framhaldsskólum þegar kemur að þessum þáttum. Megindleg myndakönnun var lögð fyrir 238 þátttakendur í tveimur framhaldsskólum til að skyggjast inn í hugmyndaheim framhaldsskólanema og draga fram viðhorf þeirra þegar kemur að ríkjandi staðalmyndum kynhneigðar og kyngervis.

Leitast verður við að svara eftirfarandi rannsóknarspurningum: Hvaða orð notuðu þátttakendur um einstakar myndir og var í þeim efnum greinanlegur munur eftir kyni? Er hægt að draga þá ályktun út frá orðanotkun þátttakenda um tilteknar myndir að þeir hafi tileinkað sér viðteknar eða ríkjandi staðalmyndir/hugmyndir kyngervis og kynhneigðar? Að auki mun ég ræða í umræðukafla hvort rannsóknin styðji þá ályktun að gagnkynhneigðarhyggja sé ríkjandi í menningu ungs fólks á framhaldsskólaaldri? Fyrst verður gerð grein fyrir fræðilegum ramma rannsóknarinnar og þeim hugtökum sem gegna lykilhlutverki þegar niðurstöður verða ræddar og túlkaðar í umræðukaflanum. Því næst er rætt um þær aðferðir og þau gögn sem liggja rannsókninni til grundvallar. Niðurstöður eru síðan settar fram í tveimur undirköflum. Að lokum verða niðurstöður ræddar og dregnar saman.

## Gagnkynhneigðarhyggja og staðalmyndir kyngervis og kynhneigðar

Fjöldi rannsókna hefur beint sjónum að mótun karlmennsku og kvenleika (sjá t.d. Bartky, 1990; Brownmiller, 1984; Connell, 1995; Kimmel 1996; Messner 1994; Paechter, 2003, 2007). Nálgun þeirra flestra er í anda félagslegrar mótunarhyggju og leggja þær áherslu á að karlmennska og kvenleiki er ekki einhver fasti heldur taka þessir þættir breytingum sem ráðast af tíma, aðstæðum og félagslegu samhengi. Svo dæmi sé tekið þá hefur Paechter í rannsóknum sínum á kvenleika bent á það að stúlkur hafi oft meira frelsi og sveigjanleika en piltar þegar kemur að birtingarmyndum kvenleika. Stúlkur geta t.d. farið í mismunandi hlutverk á borð við strákastelpan, góða stelpan eða kalda stelpan (Paechter, 2003, 2007). Piltar geta síður brugðið sér í mismunandi karlahlutverk enda eru birtingarmyndir karlmennsku færri og oft og tíðum í fastari skorðum (Connell, 1995).

Menningarsamfélög, stofnanir og hópar meta á hverjum tíma tiltekið útlit eða hegðun meira en annað sem verður með tímanum að ríkjandi viðmiði um karlmennsku eða kvenleika. Aðrir meðlimir innan hópsins eða samfélagsins reyna eftir fremsta megni að falla að þessu viðmiði, taka sér fulltrúa þess til fyrirmyndar og skilgreina karlmennsku sína eða kvenleika út frá því. Hugmyndin um ríkjandi karlmennsku og þá styðjandi kvenleika á rætur sínar að rekja til kenninga Connell (1995) sem lítur svo á að í hugtakinu ríkjandi karlmennska (e. hegemonic masculinity) felist ákveðin stigveldishugsun. Á hverjum tíma og innan hvers samfélags eru ákveðnar karlmennsku-hugmyndir ríkjandi í stigveldi karlmennskunnar. Neðarlega í þessu stigveldi eru t.d. jaðarsettir karlmenn á borð við samkynhneigða (Connell, 1995). Nátengt hugtakinu ríkjandi karlmennska er styðjandi kvenleiki og má segja að þessi hugtök séu að mati Connell í gagnvirku sambandi. Svo dæmi sé tekið er ríkjandi karlmennsku viðhaldið með hlýðni kvenna sem segja má að einkenni einna helst styðjandi kvenleika. Þessum hugmyndum um annars vegar ríkjandi karlmennsku og styðjandi kvenleika er svo viðhaldið í orðræðunni sem agar og mótar okkar. Eins og Foucault hefur bent á þá er agavald orðræðunnar einkum það vald sem einstaklingar beita sig sjálfir (Fo-

ucault, 1979). Til að uppfylla þær kröfur sem áður nefndar hugmyndir um ríkjandi karlmennsku og styðjandi kvenleika gera til einstaklinga, beita bæði kynin sig ákveðnum sjálfsaga, einkum þann sem snýr að eigin líkama og útliti (sjá t.d. Bartky, 1998).

Bæði ríkjandi karlmennska og styðjandi kvenleiki eru ýktar birtingarmyndir af staðalmyndum kynjanna. Mörkin á milli kynjanna eru skýr og þau hafa sitt hefðbundna sérsvið ef svo má að orði komast, bæði hvað varðar hegðun, líkamsbyggingu og útlit (sjá t.d. Gerður Bjarnadóttir og Guðný Guðbjörnsdóttir, 2011). Styðjandi kvenleiki sýnir konuna í hefðbundnum kynhlutverkum. Sérsvið hennar tengist kvenlegu útliti þegar kemur að hárgreiðslu, fərðun eða vaxtarlagi, kvenlegum fötum og kvenlegu göngulagi. Ríkjandi karlmennska sýnir karlinn í hefðbundnum kynhlutverkum. Sérsvið hans tengist styrkleika, krafti og íþróttum. Hann er jafnframt oft sýndur í valda-stöðu. Í báðum tilvikum er áhersla lögð á gagnkynhneigð, einkum hjá körlum. Kvenleiki í fari karla eða einhvers konar fráhrarf frá hefðbundinni karlahegðun eða útliti er oft tengd samkynhneigð, sem fellur alls ekki að ríkjandi karlmennskuímynd (Blye, Kehler, Lovell og Davison, 2003; Ingólfur Ásgeir Jóhannesson, 2004; Martino og Pallotta-Chiarolli, 2003).

Ég hef áður skrifað um hugtakið gagnkynhneigðarhyggja (e. heterosexismi) sem hefur einnig verið þýtt sem hið gagnkynhneigða regluverk eða viðmið (sjá Jón Ingvar Kjaran og Ingólfur Ásgeir Jóhannesson, 2010). Verður hér vísað til þeirrar umfjöllunar en rétt er þó að draga hér fram megininntak hugtaksins. Í þeim efnum verður stuðst við skilgreiningu Pharr. Hún (2000) telur að það sé einkum fernt sem einkennir gagnkynhneigðarhyggju: 1) gagnkynhneigð heimssýn; 2) forréttindi og völd gagnkynhneigðra teljast eðlileg; 3) kerfisbundin andúð – meðvituð og ómeðvituð í garð hinsegin einstaklinga innan stofnana samfélagsins og 4) ýtt er undir skyldubundna gagnkynhneigð. Lykilatriði í skilgreiningu Pharrs er að skoða þurfi gagnkynhneigðarhyggju út frá kerfisbundinni greiningu á stofnunum samfélagsins þannig að hægt sé að draga úr eða eyða hvers kyns andúð í garð hinsegin einstaklinga. Pharr leggur því áherslu á stofnanabundna gagnkynhneigðarhyggju. Félagfræðingarnir Chesir-Teran (2003) og Herek (2004) taka í sama streng og telja mikilvægt að rannsaka stofnanabundna gagnkynhneigðarhyggju því hún hafi ekki aðeins áhrif á líðan hinsegin nemenda heldur líka á líðan allra annarra nemenda. Neikvæð viðhorf í garð hinsegin einstaklinga eða hómófóbía er því enn ein birtingarmynd gagnkynhneigðarhyggju sem þarf eins og fyrr segir að skoða í stofnanabundnu samhengi.




## Aðferðir og gögn

Megindleg myndakönnun var lögð fyrir nemendum í tveimur framhaldsskólum. Myndakannanir hafa lítið verið nýttar í megindlegum rannsóknum innan félagsvísinda. Þó hefur borið á því að myndir séu notaðar í rannsóknum innan sjónrænnar mannfræði svo og landa- og skipulagsfræða þar sem nálgunin hefur einkum verið eigindleg (sjá t.d. Banks, 2001; Clark-Ibanez, 2004; Harper, 2002; Kristín Björnsdóttir, 2009; Moore, Croxford og Adams, 2008; Pink, 2007; Pinto-Correia, Barroso og Surová, 2011). Hér á landi hafa engar rannsóknir stuðst við megindlega spurningakönnun sem byggir á ljósmyndum. Ennfremur hafa fáar rannsóknir á sviði kynja- og hinseginfræða verið framkvæmdar innan framhaldsskólans, hvort sem um er að ræða megindlega eða eigindlega nálgun (sjá þó Ásta Jóhannsdóttir og Kristín Anna Hjálmarsdóttir, 2011; Gerður Bjarnadóttir og Guðný Guðbjörnsdóttir, 2011; Jón Ingvar Kjaran og Ingólfur Á. Jóhannesson, 2010, 2013). Eins og fyrr segir var markmið rannsóknarinnar að skoða hvaða orð framhaldsskólanemar notuðu um tiltekna myndir. Tilgangurinn með þessu var að álykta hvort orðanotkun nema á framhaldsskólaaldri benti til þess að þeir hefðu tileinkað sér ríkjandi staðalmyndir/hugmyndir kyngervis og kynhneigðar. Tilgátan er því þessi: Orðanotkun um tiltekna myndir endurspeglar viðhorf framhaldsskólanema þegar kemur að ríkjandi hugmyndum um karlmennsku, kvenleika og kynhneigð.

## Mælitækið

Samin var megindleg könnun sem fólst í sjö ljósmyndum af fólki í ólíkum aðstæðum (sjá *töflu 1*). Fjórar myndir voru af óþekktum einstaklingum (ljósmyndir nr. 1, 3, 4, 5) og þrjár voru af tiltölulega þekktum einstaklingum (ljósmyndir nr. 2, 6 og 7). Má þar nefna raunveruleikastjörnunna og fatahönnuðinn Richie, fótboltakappann Scholes og söngkonuna Adele. Rökin fyrir því að hafa bæði þekktu og óþekktu einstaklinga á myndunum voru einkum þau að þar með væri e.t.v. hægt að draga betur fram áhrifamátt orðræðunnar þegar kæmi að ríkjandi hugmyndum um karlmennsku,

kvenleika, útlit og holdafar. Mátti til dæmis ætla að myndir af Adele og Richie hefðu meiri merkingarauka fyrir þátttakendur. Reyndar má geta þess að Richie var á hápunkti frægðar sinnar rétt eftir síðustu aldamót og mætti því ætla að fyrir yngri þátttakendur væri hún ekki eins þekkt og Adele. Báðar hafa þær verið talsvert í umræðunni í tengslum við holdafar og útlit (sjá t.d. Magrath, 2012; Lehner, 2006). Áhugavert var því að skoða hvort þátttekendur hefðu tileinkað sér þessa orðræðu að einhverju leyti. Myndin af Scholes varð hins vegar fyrir valinu af hreinni tilviljun þar sem höfundur vildi hafa mynd af vettvangi fótboltans þar sem leikendur sýndu sínar mýkri hliðar, t.d. með faðmlögum, kossu eða annarri nánd sem túlka mætti sem frávik frá ríkjandi karlmennsku-hugmyndum. Hvort þetta val á myndum, annars vegar af þekktum og hins vegar óþekktum einstaklingum, hafi haft marktæk áhrif á orðaval þátttakenda um myndirnar er erfitt að skera úr um með einhverri vissu. Markmið þessarar rannsóknar var ekki að bera saman orðaval á milli þessa tveggja myndaflokka og því var marktækni í orðavali ekki mæld út frá því. Hins vegar má ætla að áhrifin hafi verið einhver en slíkt ætti þó ekki að skekkja rannsóknarniðurstöður þar sem meginmarkmið rannsóknarinnar voru þau að velja fyrir sér hvort að framhaldsskólanemendur hefðu tileinkað sér ríkjandi hugmyndir um karlmennsku, kvenleika, útlit og holdafar. Umræðan í fjölmíðlum um þekkt einstaklinga verður oft og tíðum hluti af orðræðunni um ríkjandi viðmið þegar kemur karlmennsku, kvenleika, holdarfari og útlit sem getur haft mótandi áhrif á ungt fólk, sjálfsmynd þess og viðhorf (sjá t.d. Weber, 2009; Wykes og Gunter, 2005).

Tafla 1 – Ljósmyndir		Tafla 1 – Ljósmyndir	
Ljósmynd nr. 1		Ljósmynd nr. 5	
Ljósmynd nr. 2		Ljósmynd nr. 6	
Ljósmynd nr. 3		Ljósmynd nr. 7	
Ljósmynd nr. 4			

Þessar sjö ljósmyndir voru valdar af rannsakanda út frá tveimur viðmiðum: Í fyrsta lagi skyldi hluti myndanna ekki vera í samræmi við ríkjandi staðalmyndir þegar kom að útliti, kyngervi eða meintri kynhneigð. Í öðru lagi skyldi hluti myndanna vera í samræmi við eða endurspegla ríkjandi staðalmyndir á Vesturlöndum þegar kæmi að tilteknum eiginleikum á borð við kynhneigð, útlit, karlmennsku og kvenleika (sjá *töflu 4*). Við hverja ljósmynd voru 10–14 lýsingarorð (sjá *töflu 2*).

Tafla 2 – Orð sem hægt var að velja um tiltekna ljósmyndir		
Númer ljósmynda	Möguleg orð sem hægt var að velja um ljósmyndina.	
Nr. 4 og 5	Foli Fyrirsæta Hommi Magavöðvar Tappi	Kvenlegur Karlmannlegur Nautaður Kjötaður Íþróttamannslegur Faggalegur
Nr. 6 og 7	Fyrirsæta Lessa Skvísa Gella Svín Anórexía / vannæring	Trukkur Kvenleg Feit Sexý Karlmannleg Nautuð Kjötuð Íþróttamannsleg
Nr. 2 og 3	Folar Hommar Tappar Kvenlegir Karlmannlegir Nautaðir Kjötaðir	Íþróttamannslegir Ást Leikgleði Samband Rómantískt Faggalegir
Nr. 1	Fyrirsætur Lessur Feitar Sexý Gellur Rómantískt	Samband Trukkar Kvenlegar Karlmannlegar Íþróttamannslegar Hot (heitt)

Myndirnar voru svo forprófaðar í þeim tilgangi að átta sig á því hvaða orð nemendur myndu nota til að lýsa þeim. Þessi orð ásamt þeim orðum sem rannsakandi heyrði meðan á vettvangsrannsókn stóð í tveimur framhaldsskólum skólárið 2011–2012 voru svo notuð og látin fylgja myndunum. Í töflu 3 gefur að líta yfirlit yfir þau orð sem nemendur notuðu um allar ljósmyndirnar sjö en þau skiptust svo niður á einstakar ljósmyndirnar. Svo dæmi sé tekið þá voru sömu orð höfð um ljósmyndir sem höfðu svipað myndþema (sjá *töflu 2*). Tilgangurinn með þessu var að bera saman viðhorf til annars vegar ólíkra birtingarmynda útlits, holdarfars, karlmennsku og kvenleika (ljósmyndir nr. 4, 5, 6 og 7) og hins vegar til samspils aðstæðna og kyns þegar kom að innilegum kossum eða faðmlögum. Eins og fyrr segir var markmiðið að álykta um viðhorf framhaldsskólanema til staðalmynda kyngervis og kynhneigðar. Voru því hugtökin ríkjandi karlmennska, styðjandi kvenleiki og gagnkynhneigðarhyggja aðgerðabundin og tengd við áður nefndar ljósmyndir og orð eins sjá má í *töflu 4*.

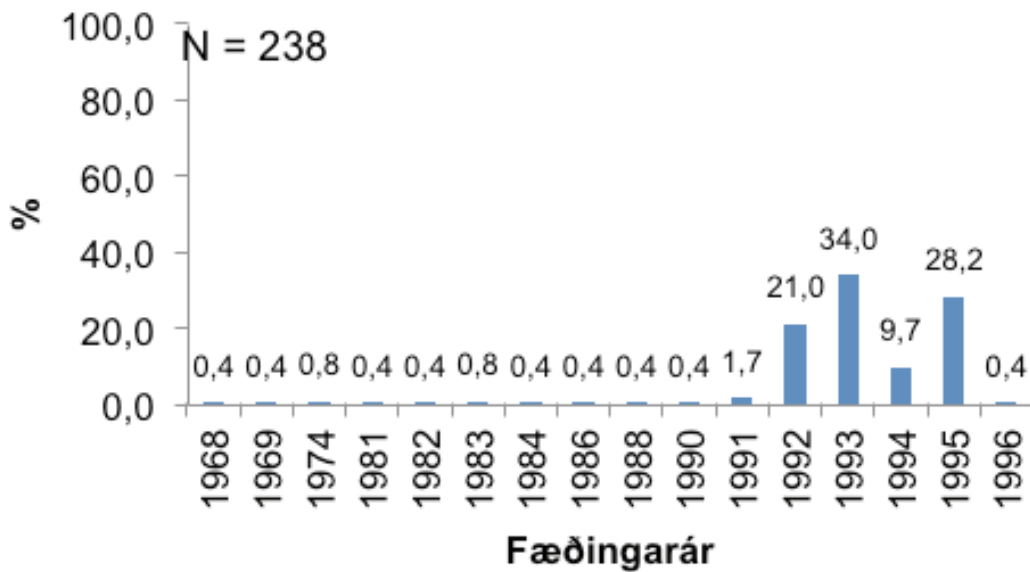
Tafla 3 – Yfirlit yfir lýsingarorð um ljósmyndir			
Möguleg lýsingarorð við mynd	Merking – þýðing	Jákvætt (+) / neikvætt (-) merkingarsvið	Á einkum við um karl (kk) konu (kvk) eða bæði (kvk-kk)
Anórexía / vannæring		-	kvk – kk
Ást		+	kvk – kk
Faggalegur	Neikvætt orð yfir samkynhneigðan karlmann. Getur líka þýtt asnalegur og jafnvel kvenlegur – öðruvísi.	-	kk
Fallegir / fallegar		+	kvk – kk
Feitur / feit		-	kvk – kk
Foli	Flottur – kvennamaður.	+/-	kk
Fyrirsæta		+	kvk – kk
Gella	Flott stelpa / kona.	+	kvk
Hommi		+/-	kk
Hot	Kynþokkafullur einstaklingur.	+	kvk – kk
Íþróttamannsleg(ur)		+	kvk – kk
Karlmannleg(ur)		+/-	kvk – kk
Kjötaður/kjötuð	Vöðvamikill einstaklingur – vel vaxinn. Orðið er jafnvel notað um þá einstaklinga sem eru alltof vöðvamiklir og/eða stórir/þéttir á velli.	+/-	kvk – kk
Kvenleg(ur)		+/-	kvk – kk
Leikgleði		+	kvk - kk
Lessa		+/-	kvk - kk
Magavöðvar		+	kvk - kk
Nautaður / nautuð	Vöðvamikill einstaklingur og/eða vitgrannur.	+/-	kvk - kk
Rómantískt		+	kvk - kk
Samband		+	kvk - kk
Sexý	Kynþokkafullur einstaklingur.	+	kvk - kk
Skvísa	Flott kona.	+	kvk
Svín	Feit kona.	-	kvk
Tappi	Töffari – jafnvel vöðvamikill.	+/-	kk
Trukkur	Vöðvamikil kona – lesbía.	-	kvk

Tafla 4 – Aðgerðabinding hugtaka			
Hugtak	Nr. ljósmyndar	Einkenni	Val um orð
Ríkjandi karlmennska	Ljósmynd nr. 4 og 5	Styrkleiki Kraftur Vöðvar Íþróttamannslegur Valdastaða Gagnkynhneigð	Foli Magavöðvar Tappi Karlmannlegur Nautaður Kjötaður Íþróttamannslegur
Styðjandi kvenleiki	Ljósmynd nr. 6 og 7	Grönn Sæt Fínleg Undirgefni Hlýðni	Fyrirsæta Skvísa Gella Kvenleg Sexý
Gagnkynhneigðarhyggja	Ljósmynd nr. 1, 2 og 3.	Gert er ráð fyrir að einstaklingar séu gagnkynhneigðir. Skyldubundin gagnkynhneigð.	Orð sem lýsa (samkynhneigð eru ekki valin (lessur – hommar). Faggalegir.

Þegar myndakönnunin var lögð fyrir gátu þátttakendur merkt við þau orð sem þeim fannst eiga við um hverja mynd fyrir sig. Máttu þeir merkja við fleiri en eitt orð. Ennfremur gátu þeir komið með sínar eigin hugmyndir um orð sem lýsti best tiltekinni ljósmynd. Eins og fram kemur í *töflu 3*, þá áttu sum þessara orða einkum við um konur en önnur alfarið um karla. Jafnframt gátu sum orð annaðhvort borið jákvæða eða neikvæða merkingu (merkingarmið) en önnur höfðu hvort tveggja, allt eftir aðstæðum og samhengi hverju sinni. Þetta kom fram í samtölum rannsakanda við nemendur sem tóku þátt í forprófun á myndunum en einnig í samtölum við framhaldsskólanemendur meðan á vettvangsathugun stóð. Hér er því um að ræða skilning nemenda en ekki rannsakanda á áður nefndum orðum. Til dæmis gat orðið nautaður bæði þýtt vitgrannur en einnig vöðvamikill karlmaður og er því hægt að túlka merkingu þess orðs bæði jákvætt og neikvætt. Fór það eftir aðstæðum hverju sinni og um hvern verið var að ræða. Gögnin voru slegin inn og greind í tölfræðiforritinu *SPSS 17.0* og notast var við lýsandi tölfræði. Marktækni var skoðuð með t-prófi óháðra úrtaka.

### Þátttakendur og framkvæmd

Myndakönnunin var lögð fyrir 238 nemendur í tveimur framhaldsskólum. Bæði nemendur og skólar voru valdir út frá hentugleika. Annar skólinn (skóli nr. 1) var staðsettur í Reykjavík, hefðbundinn bekkjakerfisskóli, en 74,8% þátttakenda komu þaðan. Hinn skólinn (skóli nr. 2) var úti á landi, áfangakerfisskóli og komu 25,2% þátttakenda þaðan. Reynt var gæta jafnræðis í svarhlutföllum kynjanna, en 47,5% þátttakenda voru karlar og 52,5% konur. Aldursdreifingin var nokkuð mikil en flestir þátttakendur voru þó fæddir á árunum 1992–1995, eða tæplega 93% (sjá mynd 1).



Mynd 1: Fæðingarár þátttakenda

Könnunin fór fram á vorönn 2012 og var lögð fyrir nemendur í upphafi kennslustundar. Nemendur fengu upplýsingar um eðli könnunarinnar, hvað þeir ættu að gera og að þeir hefðu rétt á að hafna þátttöku. Enginn gerði það enda fannst þeim í flestum tilvikum áhugavert og jafnvel gaman að taka þátt í rannsókninni. Tilskilin leyfi voru fengin frá skólayfirvöldum þátttökuskólanna tveggja og tilkynnt var um rannsóknina til Persónuverndar.

## Niðurstöður

Í þessum hluta verður gerð grein fyrir niðurstöðum myndakönnunar. Miðað var við 95% kröfu um marktækni í öllum greiningum. Hafa ber þó í huga að taka verður niðurstöðum með ákveðnum fyrirvara þar sem fjöldi ljósmynda var takmarkaður við sjö og úrtakið var einungis úr tveimur framhaldsskólum. Hins vegar voru þessir framhaldsskólar ólíkir, annars vegar bekkjarkerfi og hins vegar áfangakerfi, og staðsettir hvor í sínum landshluta. Nemendur í þessum framhaldsskólum endurspeglu því að einhverju marki viðhorf til kyngervis og kynhneigðar þó að ekki sé hægt að alhæfa um efni og markmið rannsóknarinnar í ljósi gagnanna. Engu að síður má ætla að niðurstöðurnar gefi ákveðnar vísbendingar og sýn inn í menningu framhaldsskólanema þegar kemur að þessum þáttum. Niðurstöðukaflanum er skipt í tvo hluta: Kossar og kynhneigð (ljósmyndir nr. 1–3 í *töflu 1*) og (ríkjandi) karlmennska og (styðjandi) kvenleiki (ljósmyndir nr. 4–7 í *töflu 1*). Miðaðist skiptingin við inntak og eðli myndanna.

## Kossar og kynhneigð

Í þessum hluta voru þrjár myndir paraðar saman í greiningunni (ljósmyndir nr. 1–3 í *töflu 1*). Þær sýndu einstaklinga af sama kyni kyssast eða faðmast innilega. Aðstæður og kynjasamsetning var mismunandi. Á einni ljósmyndinni voru tvær stúlkur að kyssast, á annarri mynd voru tveir fótbolta-kappar að kyssast/faðmast og á þeirri þriðju voru tveir piltar að kyssast. Ástæðan fyrir þessari samsetningu var sú að draga fram viðhorf nemenda í gegnum orðanotkun (sjá *töflu 2*) til þess háttar myndefnis og sjá hvaða orð þeir myndu nota um þá einstaklinga sem sýndir voru við þessar aðstæður. Gerðu þátttakendur t.d. ráð fyrir að viðkomandi einstaklingar væru samkynhneigðir og var marktækur munur þar á eftir kyni og myndefni?

Þegar kom að orðanotkun um ljósmynd nr. 1, „innilegur koss (kvk)“ (sjá *töflu 2 og 3*) var talsverður munur eftir kyni.



Marktækur munur var í notkun orðanna lessur, sexý og hot. Piltar notuðu frekar orðin hot (67,9%) og sexý (54,1%) um ljósmyndina (sjá töflu 5). Þeir notuðu síður orðið lessur (28,4%) en stúlkur gerðu það mun frekar (61,2%). Ennfremur notuðu þeir ekki eins oft og stúlkur orðið samband (10,1%) um ljósmyndina en þar mældist þó ekki marktækur munur miðað við 95% marktækni (sjá töflu 5). Engu að síður er athyglisvert að þar skyldi vera munur á svörum kynjanna og þá einkum ef sú breyta (orð) er sett í samhengi við þann mun sem var á notkun á orðinu lessa.

Tafla 5 – Orðanotkun þátttakenda um ljósmynd nr. 1			
Orð	Stúlkur	Piltar	Marktækni (t)
Feitar	0%	0,90%	
Fyrirsætur	0%	0,90%	
Gellur	39,20%	52,20%	
Hot	8%	67,90%	t(173,979) = 11,249
Kvenlegur/kvenlegir	23,20%	24,80%	
Lessur	61,20%	28,40%	t(235,966) = -3,729
Rómantískt	10,40%	8%	
Samband	16%	10,10%	t(233,204) = -1,449
Sexý	4,80%	54,10%	t(148,450) = 9,305
Trukkur/trukkar	1,60%	0	

Næsta ljósmynd (ljósmynd nr. 2) sýndi koss fótboltamanna á vettvangi knattspyrnuvallarins (sjá töflu 6). Þau orð sem gáfu til kynna marktækna mun á svörum kynjanna miðað við 95% marktækni voru: faggalegur, leikgleði og nautaður. Fleiri piltar notuðu orðin faggalegur (21,3%) og nautaður (13%) til að lýsa ljósmyndinni heldur en stúlkur. Stúlkur notuðu frekar en piltar orðið leikgleði (82,5%). Einnig notuðu piltar frekar nafnorðið hommar (26,9%) en stúlkur þó svo að þar hafi ekki mælst marktækur munur (sjá töflu 6).

Tafla 6 – Orðanotkun þátttakenda um ljósmynd nr. 2			
Orð	Stúlkur	Piltar	Marktækni (t)
Ást	19,20%	21,20%	
Faggalegur	10,40%	21,30%	t(207,877) = 2,123
Foli / folar	12%	8%	
Hommi /hommar	16%	26,90%	t(219,580) = 1,830
Íþróttamannslegir	56,80%	44,20%	
Karlmannlegir	14,40%	23%	
Kjötaðir	3,20%	6,20%	
Kvenlegur/ kvenlegir	3,20%	6,20%	
Leikgleði	82,50%	62,80%	t(219,649) = -2,801
Nautaður/ nautaðir	1,60%	13%	t(141,081) = 3,259
Rómantískt	5,60%	9,70%	
Samband	2,40%	7,10%	
Tappi / tappar	0,80%	0,90%	

Þriðja ljósmyndin í þessum flokki (ljósmynd nr. 3) sýndi tvo pílta kyssast innilega. Miðað við 95% marktækni var munur í orðavali kynjanna í eftirfarandi orðum: faggalegur, kvenlegir, karlmannlegir, nautaðir, falletgir, samband, rómantískt. Piltar notuðu frekar neikvæð orð um þessa ljósmynd, þ.e. faggalegir (30,9%), kvenlegir (27,3%) eða nautaðir (2,3%). Reyndar notaði engin stúlka orðið nautaðir um þessa mynd. Piltar notuðu síður jákvæð orð á borð við samband, rómantískt eða falletgir (sjá töflu 7). Það gerðu aftur á móti stúlkurnar eins og sjá má í töflu 7.

**Tafla 7 – Orðanotkun þátttakenda um ljósmynd nr. 3**

Orð	Stúlkur	Piltar	Marktækni (t)
Faggalegur	11,20%	30,90%	t(195,827) = 3,648
Fallegir	11,20%	2,70%	
Foli/ folar	4,00%	0,90%	
Hommi/ hommar	92%	91,20%	
Íþróttamannslegir	3,20%	2,70%	
Karlmannlegir	13,60%	3,50%	
Kjötaðir	1,60%	1,80%	
Kvenlegur/ kvenlegir	8,80%	27,30%	t(187,360) = 3,632
Leikgleði	3,20%	1,80%	
Nautaður/ nautaðir	0,00%	2,30%	t(112,000) = 2,027
Rómantískt	46,40%	25,70%	
Samband	67,20%	36,30%	
Tappi/ tappar	2,40%	1,80%	

Lítill kynjamunur var á notkun á orðinu hommar. Munar um einu prósentu (0,9%) á kynjunum. Bendir það til þess að flestir nemendur hafi gert ráð fyrir að piltarnir á ljósmyndinni væru samkynhneigðir. Marktækur kynjamunur var mun skýrari í notkun orðsins faggalegur í tengslum við þessa ljósmynd heldur en í tengslum við ljósmynd nr. 2, þ.e. fótboltamenn að kyssast.

### Karlmennska og kvenleiki

Í þessum hluta voru fjórar ljósmyndir paraðar saman í greiningunni (ljósmyndir nr. 4–7 í *töflu 1*). Tvær myndir voru af körlum og tvær af konum. Einstaklingarnir á myndunum höfðu ólíka líkamsbyggingu og útlit. Í tilviki karlanna var annar þeirra vöðvamikill og þéttur á velli en hinn var grannur og vöðvarýr. Myndirnar af konunum áttu einnig að draga fram andstæður. Þær voru ólíkar að vaxtarlagi og útliti. Hvaða orð notuðu nemendur um einstaklingana á þessum ljósmyndum og var marktækur munur eftir kyni og myndefni?

Fyrsta ljósmyndin í þessum flokki (ljósmynd nr. 4) var af vöðvastæltum pilti. Marktækur munur var á milli kynjanna miðað við 95% marktækni í notkun orðanna: foli, magavöðvar, tappi, karlmannlegur, nautaður, kjötaður, íþróttamannslegur. Piltar notuðu frekar orðin kjötaður (44,25%), nautaður (17,7%) og tappi (46,02%) en stúlkur lýstu ljósmyndinni með orðum á borð við íþróttamannslegur (77,6%), karlmannlegur (51,2%) foli (54,4%) og magavöðvar (60,8%) (sjá *töflu 8*).

**Tafla 8 – Orðanotkun þátttakenda um ljósmynd nr. 4**

Orð	Stúlkur	Piltar	Marktækni (t)
Faggalegur	0,80%	4,42%	
Foli	54,40%	16,81%	t(228,536) = -6,594
Fyrirsæta	1,60%	5,31%	
Hommi	0,80%	0,88%	
Íþróttamannslegur	77,60%	53,98%	t(219,218) = -3,926
Karlmannlegur	51,20%	23,01%	t(234,859) = -4,701
Kjötaður	20,80%	44,25%	t(216,660) = 3,946
Kvenlegur	0%	0,88%	
Magavöðvar	60,80%	22,12%	t(235,150) = -6,575
Nautaður	2,40%	17,70%	t(144,151) = 3,964
Tappi	16,80%	46,02%	t(206,577) = 5,052

Athyglisvert er að stúlkur (51,2%) nota frekar orðið karlmannlegur en piltar (23,01%). Piltarnir nota aftur á móti önnur orð til að lýsa karlmannlegum eiginleikum einstaklingsins á ljósmyndinni, orð á borð við nautaður, kjötaður og tappi. Um 60,8% stúlkna notuðu orðið magavöðvar til að lýsa myndinni en ekki nema 22,12% pilta. Að frátöldu orðinu íþróttamannslegur (77,6%) notuðu stúlkur oftast (60,8%) orðið magavöðvar til að lýsa einstaklingnum á ljósmyndinni.

Næsta ljósmynd í þessum flokki (ljósmynd nr. 5) var af grönnum og vöðvarýrum pilti. Marktækur munur var á milli kynjanna miðað við 95% marktækni í notkun orðanna: fyrirsæta, tappi, karlmannlegur og faggalegur. Piltar notuðu frekar orðin faggalegur (42,5%) og tappi (5,3%) en stúlkur lýstu ljósmyndinni með orðum á borð við karlmannlegur (7,2%) og fyrirsæta (59,2%) (sjá töflu 9). Piltarnir virðast því frekar en stúlkurnar nota neikvæðari orð um viðkomandi ljósmynd og telja einstaklinginn á henni vera annaðhvort asnalegan eða samkynhneigðan. Stúlkurnar beittu jákvæðari orðanotkun og höfðu þá skoðun frekar en piltar að einstaklingurinn á myndinni væri karlmannlegur og fyrirsæta. Reyndar voru það ekki margar stúlkur sem notuðu orðið karlmannlegur um myndina en þær gerðu það þó mun frekar en piltarnir. Piltar lýstu frekar en stúlkurnar einstaklingnum á ljósmyndinni með orðum á borð við kvenlegur (37,2% meðal pilta og 31,2% meðal stúlkna) og hommi (37,2% meðal pilta og 24,8% meðal stúlkna) þó að þar hafi ekki mælst marktækur munur.

**Tafla 9 – Orðanotkun þátttakenda um ljósmynd nr. 5**

Orð	Stúlkur	Piltar	Marktækni (t)
Faggalegur	22,40%	42,50%	t(220,096) = 3,354
Foli	3,20%	0,90%	
Fyrirsæta	59,2%	37,2%	t(236,000) = -3,466
Hommi	24,8%	37,20%	
Íþróttamannslegur	2,40%	1,80%	
Karlmannlegur	7,20%	0,90%	t(158,946) = -2,542
Kvenlegur	31,20%	37,20%	
Magavöðvar	2,40%	0,90%	
Nautaður	0,80%	3,50%	
Tappi	0%	5,30%	t(112,000) = 2,509

Þriðja ljósmyndin í þessum flokki (ljósmynd nr. 6) var af raunveruleikastjörnunni Richie. Marktækur munur á svörum kynjanna var í notkun orðanna sexý og gella (sjá töflu 10). Um 32,7% pilta notuðu orðið sexý um viðkomandi einstakling en ekki nema 19,2% stúlkna. Aftur á móti notuðu þær frekar orðið gella (47,7%) heldur en piltarnir (34,5%) (sjá töflu 10). Áhugavert er að bera saman orðanotkun kynjanna um þessa ljósmynd og þá fyrstu í þessum flokki (ljósmynd nr. 4). Piltar notuðu þar frekar en stúlkur orðið tappi. Hér snýst þetta aftur á móti við og nota stúlkur frekar en piltar orðið gella. Að sama skapi notuðu stúlkur orðin magavöðvar og karlmennska um fyrstu myndina en hér nota piltarnir orðið sexý. Báðum kynjunum fannst konan á ljósmyndinni, áður nefnd Richie, vera vannærð og þjád af lystarstoli (sjá töflu 10). Hér var þó ekki marktækur munur á svörum kynjanna. Hins vegar fannst þeim hún jafnframt vera sexý.

**Tafla 10 – Orðanotkun þátttakenda um ljósmynd nr. 6**

Orð	Stúlkur	Piltar	Marktækni (t)
Anórexía	40,80%	42,50%	t(236,000) = 0,261
Fyrirsæta	39,20%	45,10%	
Gella	47,70%	34,50%	t(235,340) = -1,999
Íþróttamannsleg	0,80%	0,90%	
Karlmannleg	0,80%	0%	
Kvenleg	46,40%	37,20%	
Nautuð	0%	2,70%	
Sexý	19,20%	32,70%	t(219,577) = 2,388
Skvísa	44%	42,50%	
Svín	0,80%	0%	

Fjórða ljósmyndin var af söngkonunni Adele (ljósmynd nr. 7). Marktækur munur var á kynjunum miðað við 95% marktækni í notkun orðanna: skvísa, gella, feit, truckkur, kvenleg, sexý, nautuð og kjötuð (sjá *töflu 11*). Piltar notuðu frekar neikvæð orð á borð við feit (38,7%) og truckkur (17,7%) um Adele. Athyglisvert er að einungis 38,7% pilta notar orðið feit til að lýsa myndinni af Adele. Stúlkurnar notuðu hins vegar jákvæð orð eins og skvísa (56,8%), gella (41,6%), kvenleg (79,2%) og sexý (27,2%). Ennfremur notuðu piltar frekar en stúlkur orð á borð við nautuð (9,7%) og kjötuð (9,7%) sem í þessu samhengi hafði neikvæða merkingu (sbr. *töflu 2*, sjá einnig *töflu 11*). Eins og fyrr segir var orðanotkun stúlkna mun jákvæðari eða hlutlausari, að minnsta kosti miðað við samhengið, og tók síður mið af útlitinu. Þær notuðu frekar orð á borð við kvenleg (79,2%), sexý (27,2%), skvísa (56,8%) og gella (41,6%). Nær engin stúlka notaði orðið svín um kynsystur sína en það gerðu 4,4% pilta (sjá *töflu 11*).

**Tafla 11 – Orðanotkun þátttakenda um ljósmynd nr. 7**

Orð	Stúlkur	Piltar	Marktækni (t)
Anórexía	0%	0,90%	
Feit	23,20%	38,70%	t(223,175) = 2,496
Fyrirsæta	5,60%	5,30%	
Gella	41,60%	16,80%	t(229,310) = -4,376
Íþróttamannsleg	0%	0,90%	
Kjötuð	0,80%	9,70%	t(130,236) = 3,067
Kvenleg	79,20%	46,90%	t(216,129) = -5,419
Nautuð	0,80%	9,70%	t(130,236) = 3,067
Sexý	27,20%	7,10%	t(201,771) = -4,305
Skvísa	56,80%	15,90%	t(227,261) = -7,254
Svín	0,80%	4,40%	t(149,310) = 1,725
Truckkur	3,20%	17,70%	t(154,024) = 3,682

## Umræður

Í umræðukaflanum verða niðurstöður tengdar við fræðilegan ramma rannsóknarinnar í þeim tilgangi að gefa svör við spurningum sem settar voru fram í inngangi: Hvaða orð notuðu þátttakendur um einstakar myndir og var í þeim efnum greinanlegur munur eftir kyni? Er hægt að draga þá ályktun út frá orðanotkun þátttakenda um tiltekna myndir að þeir hafi tileinkað sér viðteknar eða ríkjandi staðalmyndir/hugmyndir kyngervis og kynhneigðar? Að auki mun ég ræða hvort að niðurstöður styðji þá ályktun að gagnkynhneigðarhyggja sé ríkjandi í menningu ungs fólks á framhaldsskólaaldri?

Erfiðast reyndist að greina gagnkynhneigðarhyggju í orðanotkun nemenda um tilteknar myndir. Við fyrstu sýn má draga þá ályktun að ungt fólk í dag sem fæddist eftir að staða hinsegin fólks á Íslandi batnaði til muna, sé í raun upplýstara og ekki eins fordómafullt í garð þessa minnihlutahóps. Er slíkt e.t.v. í samræmi við jákvæð viðhorf til þessa hóps í íslensku samfélagi, en þess má geta að samkvæmt nýjustu evrópsku viðhorfskönnuninni frá 2008 er Ísland í fyrsta sæti þegar kom að viðhorfum til samkynhneigðar (European Value Survey, 2008). Ef hins vegar er rýnt í gögnin og þau túlkuð á gagnrýninn hátt má draga upp aðra mynd. Ástæðan er nefnilega sú að gagnkynhneigðarhyggja er oft og tíðum falin og birtist því í gögnunum sem þöggun og/eða blinda (Peel, 2001). Því þarf að skoða hvaða orð nemendur notuðu ekki um tilteknar ljósmyndir. Svo dæmi sé tekið þá gerðu þeir nánast alltaf ráð fyrir að viðkomandi einstaklingur á myndinni væri gagnkynhneigður. Undanteking frá þeirri reglu var þegar viðkomandi einstaklingur á myndinni féll ekki að hinu gagnkynhneigða viðmiði. Myndin af piltunum tveimur sem voru að kyssast innilega (ljósmynd nr. 3 í töflu 1) féll til dæmis að mati sumra nemenda í þann flokk. Piltar (27,3%) tengdu hegðun piltanna á myndinni mun frekar en stúlkur (8,80%) við kvenleika og voru líklegri til að nota neikvæð orð um þá á borð við „faggalegir“ (30,9%) (sjá töflu 7).

Pascoe (2007) hefur í rannsóknnum sínum bent á það að orðræðan um „faggann“ sé oft notuð sem ákveðið ögunartæki í samskiptum pilta. Þar með eru dregin ákveðin mörk á milli þeirra, sem hafa lagað hegðun sína og útlit að ríkjandi orðræðu um karlmennsku, og þeirra sem falla ekki að þeim viðmiðunum. Þeir hinir sömu hljóta „faggastimpilinn“. Connell (1995) hefur í þessu samhengi talað um jaðarsetta karlmenn / karlmennsku (e. subordinated masculinity) en í þann flokk falla samkynhneigðir karlmenn og þeir sem á einhvern hátt hafa ekki tileinkað sér hin ríkjandi „norm“ kynhneigðar og kyngervis. Í stigveldi karlmenskunar eru þeir neðstir og notaðir sem víti til varnaðar öðrum karlmönnum. Þeir eru með öðrum orðum settir á bás með „hinum“, „þeim þarna“ (e. othered, othering). Með öðrum orðum eru þeir „hinaðir“ (e. othered). Wayne Martino (sjá t.d. 1999, 2006) hefur einnig bent á þetta í sínum rannsóknnum. Hann hefur rætt um tengsl kvenleika og meintrar samkynhneigðar og hefur dregið þá ályktun að „hommagrýlan“ sé oft notuð til að aga unga pilta og fá þá til að tileinka sér karlmannlega hegðun. Þessu til viðbótar má nefna að um áður nefnda ljósmynd voru stúlkur líklegri til að nota jákvæðari orð, eins og til dæmis „fallegir“ eða „samband“. Þær skrifuðu jafnframt jákvæð og uppbyggjandi orð þegar þær máttu sjálfar skrifa hvaða orð þeim fannst eiga best við um myndina: „ást“, „innlifun“, „krútt“, „hugrekki“ og „ástfangnir“. Piltar aftur á móti skrifuðu orð á borð við „ógeðslegt“, „gay“ og „ógeðslegir“. Virðast þessar niðurstöður vera í samræmi við aðrar rannsóknir sem sýnt hafa fram á að piltar eru oft og tíðum hómófóbískari en stúlkur og tengist slíkt iðulega því að þurfa að samsama sig ríkjandi karlmennsku (sjá t.d. D’Augelli og Rose, 1990; Herek, 2000; Martino, 1999, 2012; Pascoe, 2007; Raja og Stokes, 1998).

Í samanburði við ljósmynd nr. 3 (piltar að kyssast) þá notuðu þátttakendur önnur orð yfir ljósmyndir nr. 1 og 2. Jafnframt var nokkur kynjamunur þegar kom að orðavali. Svo dæmi sé tekið töldu mjög fáir piltar (28,4%) að stúlkurnar sem voru að kyssast (ljósmynd nr. 1) væru samkynhneigðar. Var í raun gert ráð fyrir að þær væru gagnkynhneigðar og urðu orð á borð við „heitar“ (67,9%) og „sexý“ (54,10%) mun frekar fyrir valinu til að lýsa myndinni. Svo virðist sem piltarnir hafi í orðavali sínu frekar lagt áherslu á útlitseinkenni stúlkanna sem svo virðist endurspeglar þá þöggun og þögn sem löngum hefur ríkt um samkynhneigð kvenna. Má í þessu samhengi minnst á hugtakið skyldubundin gagnkynhneigð sem rithöfundurinn og feministinn Adrienne Rich kynnti fyrst í grein í tímaritinu *Signs* árið 1980. Í stuttu máli gengur skyldubundin gagnkynhneigð út á það að í uppeldi og ríkjandi orðræðu er okkur „kennd“ gagnkynhneigð. Við gerum þá kynhneigð að okkar eigin og teljum að þannig eigi maður að vera (Rich, 1980). Í greininni er Rich einkum að fjalla um konur og þá hvernig mótun gagnkynhneigðar verði eins konar skylduverkefni stúlkna sem feðraveldið ýtir síðan frekar undir og styrkir. Með þessu móti er hvers kyns hegðun sem vísar frá ríkjandi kynhneigð þöggun eins og orðaval piltanna um ljósmynd nr. 1 endurspeglar að einhverju leyti. Að sama skapi má greina ákveðna gagnkynhneigðarhyggju í orðavali nemenda um ljósmynd nr. 2 sem sýnir tvo fótboltamenn kyssast/faðmast á vettvangi knattspyrnuvallarins. Fæstir þátttakenda töldu þá vera samkynhneigða enda má ætla að slík hegðun fari ekki saman við ríkjandi hugmyndir um fótboltakappann. Jafnframt skiptir hér samhengi og aðstæður máli enda er ljósmyndin tekin á vettvangi knattspyrnuvallarins. Þó má geta þess að 16% stúlkna og 26,9% pilta völdu orðið hommi um þessa ljósmynd (sjá töflu 6). Eins og fyrr segir átti slíkt síður við um piltana á ljósmynd nr. 3 en þar gerðu nær 92% þátttakenda ráð fyrir að þeir væru hommar. Hér þarf þó frekari rannsóknir til og eins og fyrr segir er ekki hægt að alhæfa út frá þessum dæmum.

Hins vegar má segja að þau gefi einhverjar vísbendingar um eðli og umfang gagnkynhneigðarhyggju meðal framhaldsskólanema.

Í sambandi við orðræðuna um kvenleika og karlmennsku virtust piltarnir frekar hafa tileinkað sér hana. Hugmyndir um kvenleika og útlit komu vel fram í orðanotkun þeirra um myndina af söngkonunni Adele (ljósmynd nr. 7). Hún hefur verið gagnrýnd fyrir útlit sitt og er að mati sumra, einkum þó karlanna, talin vera frekar þétt á velli (Magrath, 2012). Piltar sem tóku þátt í könnuninni virtust frekar nota neikvæð orð um Adele á borð við „feit“ (38,7%) og „trukkur“ (17,7%) en stúlkur notuðu aftur á móti frekar jákvæð orð eins og „gella“ (41,6%) og „skvísa“ (56,8%). Öðru máli gegndi um ljósmyndina af raunveruleikastjörnunni Richie (ljósmynd nr. 6) sem þótti „sexý“ að mati um rúmlega þriðjungs pilta (32,7%). Hins vegar var henni líka lýst á þann hátt að hún væri vannærð, þjáðist af anórexíu. Reyndar notuðu bæði kynin það orð um hana, eða um 40% þátttakenda. Í þessu samhengi má geta þess að Richie hafði fyrir einhverjum árum verið umfjöllunarefni slúðurlaðanna þar sem meint anórexía var rædd. Má því velja fyrir sér hvort sú orðræða hafi haft einhver áhrif á orðaval þátttakenda. Engu að síður bendir orðaval þátttakenda um þessar tvær ljósmyndir, einkum piltanna, til þess að til þess að falla að ríkjandi staðalmynd um hið kvenlega og teljast kynþokkafull, þarf sú hin sama að vera svo grónn að það nálgist hið súklega. Má í þessu samhengi vísa til hugmynda kynjafræðingsins og feministans Bartky (1998) sem hefur útfært kenningar Foucaults um líkamann og agavaldið þegar kemur að þeim kröfum sem gerðar eru til kvenna um útlit og hegðun. Að mati Bartky er hægt að sjá á konu hvort hún fari eftir „reglum“ um kvenleika. Það gerir hún ef hún er grónn, kynþokkafull, aðlaðandi og sæt. Svo virðist því að mati þátttakenda, einkum þá piltanna, að Richie hafi frekar en Adele farið eftir „reglum“ og megi því teljast fulltrúi ríkjandi viðmiða um kvenleika. Hins vegar bendir orðaval þátttakenda um sumar ljósmyndirnar til þess að þess háttar reglur gildi líka um karla þó að þeir hafi aðeins meira svigrúm innan orðræðunnar um útlit og hegðun (sjá t.d. Bartky, 1998). Svo dæmi sé tekið þá hrifust stúlkurnar frekar af ljósmynd nr. 1 og notuðu orð á borð við magavöðvar (60,8%). Má ætla að þær tengi þess háttar útlit frekar við hina ríkjandi karlmennsku og telji slíka líkamsbyggingu vera flotta, jafnvel æskilega. Piltarnir virðast ekki velja tilteknum líkamshlutum á borð við magavöðva (22,12%) fyrir sér í sama mæli. Hins vegar gáfu þeir óbeint til kynna í orðavali sínu um titeknar myndir hver æskileg hegðun karla væri. Til dæmis töldu þeir piltana sem voru að kyssast innilega kvenlega og faggalega. Sömu orð voru höfð um ljósmynd nr. 5 af grannvöxnum pilti. Það má því segja að rannsóknin gefi ákveðnar vísbendingar um viðhorf framhaldsskólanema til karlmennsku og kvenleika. Einnig benda rannsóknarniðurstöður til þess að gagnkynhneigðarhyggja standi föstum fótum þegar kemur að viðhorfum sumra framhaldsskólanema til (sam)kynhneigðar þó að íslenskt samfélag hafi tekið miklum breytingum á undanförunum áratugum hvað varðar viðhorf til samkynhneigðra og annars hinsegin fólks og réttarstöðu þeirra eins og vikið verður frekar að í næsta kafla.

## Lokaorð

Á undanförunum áratugum hefur mikið áunnist í jafnréttismálum, bæði hvað varðar jafnrétti kynjanna og réttindi samkynhneigðra og annars hinsegin fólks. Löggjafinn hefur í þessum eignum stigið fram og sett lög til að tryggja jafnrétti í víðum skilningi. Má þar nefna ein hjúskaparlög (lög nr. 65/2010), ný og endurskoðuð jafnréttislög frá 2008 (lög nr. 10/2008) og lög um réttarstöðu einstaklinga með kynáttunarfanda (lög nr. 57/2012). Skólakerfið hefur hins vegar ekki verið eins framsækið og löggjafinn í þessum eignum.

Í námskrám frá 1999 (Menntamálaráðuneytið, 1999) var næsta lítið fjallað um kynhneigð. Þar voru lengst af alls engin ákvæði um kennslu um kynhneigð eða málefni homma, lesbía og annarra hinsegin nemenda, foreldra eða kennara. Í aðalnámskrá grunnskóla 2006 og 2007 var kynhneigð hins vegar bætt við í ýmsar upptalningar (Menntamálaráðuneytið, 2006, Aðalnámskrá grunnskóla í lífsleikni, Menntamálaráðuneytið, 2007). Þáttaskil urðu þó ekki fyrr en 2011 með nýjum námskrám fyrir leikskóla, grunnskóla og framhaldsskóla (Menntamálaráðuneytið, 2011a, 2011b, 2011c). Í aðalnámskrá fyrir framhaldsskóla er jafnrétti skilgreint sem regnhlífarhugtak sem nái utan um marga þætti svo sem „... aldur, búsetu, fötlun, kyn, kynhneigð, litarhátt, lífsskoðanir, menningu, stétt, trúarbrögð, tungumál, ættirni, þjóðerni. Á öllum skólastigum á að fara fram menntun til jafnréttis þar sem fjallað er um hvernig ofangreindir þættir geta skapað mismunun eða forréttindi í lífi fólks“ (Menntamálaráðuneytið, 2011a, bls. 20). Þarna er skýrt kveðið á um að skólar þurfi að taka mið af jafnrétti í víðum skilningi í kennsluháttum og námsefni.

Fáeinir framhaldsskólar hafa þegar brugðist við ákalli nýrrar námskrár og hafið kennslu í kynjafræðum. Möguleikar á þessu sviði eru þó fleiri og má til dæmis nefna kennslu í hinsegin- eða fötlunarfræðum. Enn hafa þó engir skólar gert þá námsgrein að kennslugrein. Framhaldsskólar virðast því eiga talsvert í land til að laga jafnréttisákvæði nýrrar námskrár að starfsháttum sínum og námsefni. Nýleg rannsókn (Gerður Bjarnadóttir og Guðný Guðbjörnsdóttir, 2011) hefur ennfremur leitt í ljós að skólamenning og viðhorf nemenda virðast ennþá einkennast af formfestu þegar kemur að staðalmyndum um karlmennsku og kvenleika. Með öðrum orðum virðist kynjakerfið lifa góðu lífi innan framhaldsskólans. Niðurstöður þeirrar rannsóknar sem hér er kynnt hníga í sömu átt en draga jafnframt fram tengsl kynhneigðar og kyngervis í viðhorfum framhaldsskólanema til kynjaðra staðalmynda. Til að draga úr fordómum nemenda og áhrifum ríkjandi orðræðu um kynjaðar staðalmyndir og gagnkynhneigðarhyggju þurfa framhaldsskólar að efla til muna kennslu í hinsegin- og kynjafræðum. Fara með öðrum orðum eftir ákvæðum nýrrar aðalnámskrár.

## Heimildir

Ásta Jóhannsdóttir og Kristín Anna Hjálmarsdóttir. (2011). Skaðleg karlmennska? Greining á bókinni Mannasiðir Gillz. *Netla – Vef tímarit um uppeldi og menntun*. Sótt 11. júlí 2015 á <http://netla.khi.is/greinar/2011/ryn/002.pdf>.

Banks, M. (2001). *Visual methods in social research*. London: Sage.

Bartky, S. L. (1990). *Femininity and domination*. London: Routledge.

Bartky, S. L. (1998). Foucault, femininity, and the modernization of patriarchal power. Í R. Weitz (ritstj.), *The politics of women's bodies: Sexuality, appearance and behavior* (bls. 25–45). New York og Oxford: Oxford University Press.

Berglind Rós Magnúsdóttir, Guðrún M. Guðmundsdóttir, Jóna Pálsdóttir, Kristín Ástgeirsdóttir og Kristín Jónsdóttir. (2010). *Kynungabók: Upplýsingarit fyrir ungt fólk um jafnrétti kynjanna*. Reykjavík: Mennta- og menningarmálaráðuneytið.

Blye, F., Kehler, M., Lovell, T. og Davison, K. (2003). A tangle of trouble: Boys, masculinity and schooling – future directions. *Educational Review*, 55, 119–133.

Brownmiller, S. (1984). *Femininity*. New York: Fawcett Columbine.

Butler, J. (1990). *Gender trouble: feminism and the subversion of identity*. New York: Routledge.

Carabine, J. (2001). Unmarried motherhood 1830–1990: A genealogical analysis. Í M. Wetherell, S. Taylor og S. J. Yates (ritstj.), *Discourse as data: A guide for analysis* (bls. 267–310). London: Sage.

Chesir-Teran, D. (2003). Conceptualizing and assessing heterosexism in high schools: A setting-level approach. *American Journal of Community Psychology*, 31(3–4), 267–279.

Clark-Ibanez. (2004). Framing the social world with photo-elicitation interviews. *American Behavioural Scientist*, 47(12), 1507–1527.

Connell, R. (1995). *Masculinities*. Cambridge: Polity.

D'Augelli, A. R. og Rose, M. L. (1990). Homophobia in a university community: Attitudes and experiences of heterosexual freshmen. *Journal of College Student Development*, 31(6), 484–491.

*European Value Survey* (2008). Sótt 11. desember 2015 á <http://www.europeanvaluesstudy.eu/>

Foucault, M. (1979). *Discipline and punish: The birth of the prison*. New York: Vintage.

Foucault, M. (1990). *The history of sexuality: Vol. 1. An Introduction* (R. Hurley, Trans.). New York: Vintage.

Gerður Bjarnadóttir og Guðný Guðbjörnsdóttir (2011). Kynjakerfið og viðhorf framhaldsskólanema. *Netla – Veftímarit um uppeldi og menntun*. Sótt 11. júlí 2015 á <http://netla.khi.is/greinar/2011/ryn/001.pdf>.

Gyða Margrét Pétursdóttir. (2012). Styðjandi og mengandi kvenleiki innan áru kynjakerfis. Þjóðfélagið, 3, 5–18.

Harper, D. (2002). Talking about pictures: A case for photo elicitation. *Visual Studies*, 17(1), 13–25.

Herek, G. M. (2000). The psychology of sexual prejudice. *Current Directions in Psychological Science*, 9(1), 19–22.

Herek, G. M. (2004). Beyond "homophobia": Thinking about sexual prejudice and stigma in the twenty-first century. *Sexuality Research & Social Policy*, 1(1), 6–24.

Hogg, M. A. og Vaughan, G. M. (2002). *Social psychology* (3. útg.). Essex: Pearson.

*ILGA-Europe* (2016). Sótt 12. október 2016 á <https://rainbow-europe.org/>

Ingólfur Ásgeir Jóhannesson. (2004). *Karlmennska og jafnréttisuppeldi*. Reykjavík: Rannsóknarstofa í kvenna- og kynjafræðum.

Jagose, A. (1996). *Queer theory*. Melbourne: Melbourne University Press.

Jón Ingvar Kjarran og Ingólfur Ásgeir Jóhannesson. (2010). „Ég myndi alltaf enda með einhverri stelpu“: Eru framhaldsskólar á Íslandi gagnkynhneigðir. *Netla – Veftímarit um uppeldi og menntun*. Sótt 17. júlí 2015 á <http://netla.hi.is/menntakvika2010/017.pdf>

Jón Ingvar Kjarran og Ingólfur Ásgeir Jóhannesson. (2013). Manifestations of heterosexism in Icelandic upper secondary schools and the responses of LGBT students. *Journal of LGBT Youth*, 10(4), 351–372.

Kimmel, M. (1996). *Manhood in America: A cultural history*. New York: Free Press.

Kristín Björnsdóttir. (2009). *Resisting the reflection: Social participation of young adults with intellectual disabilities*. Óbirt doktorsritgerð: Háskóli Íslands.

Lehner, M. (2006). Nicole Richie: “I’m Too Thin.” *People*. Sótt 7. október 2016 á <http://people.com/celebrity/nicole-richie-im-too-thin/>.

*Lög um breytingar á hjúskaparlögum og fleiri lögum og um brottfall laga um staðfesta samvist (ein hjúskaparlög) nr. 65/2010.*

*Lög um réttarstöðu einstaklinga með kynáttunarfæðingum nr. 57/2012.*

*Lög um jafna stöðu og jafnan rétt kvenna og karla nr. 10/2008.*

Magrath, A. (2012). “I represent the majority of women and I’m very proud of that”: Adele hits back after Karl Lagerfeld’s “too fat” comment. *Mailonline*. Sótt 2. maí 2016 á <http://www.dailymail.co.uk/tvshowbiz/article-2098419/Adele-hits-Karl-Lagerfelds-fat-comment.html>

Martino, W. (1999). ‘Cool Boys’, ‘Party Animals’, ‘Squids’ and ‘Poofers’: Interrogating the dynamics and politics of adolescent masculinities in school. *British Journal of Sociology of Education*, 20(2), 239–263.

Martino, W. og Pallotta-Chiarolli, M. (2003). *So what’s a boy? Addressing issues of masculinity and schooling*. Maidenhead: Open University Press.

Martino, W. (2006). “Dickheads, wuses, and faggots”: Addressing issues of masculinity and homophobia in the critical literacy classroom. Í B. Comber og A. Simpson (ritstj.), *Negotiating critical literacies in classrooms* (bls. 191–211). Mahwah, NJ: Lawrence Erlbaum Associates.



- Martino, W. (2012). Queering masculinities in male teachers' lives. Í J. C. Landreau og N. M. Rodriguez (ritstj.), *Queer masculinities: A critical reader in education* (bls. 21–33). Dordrecht: Springer.
- Menntamálaráðuneytið. (1999). *Aðalnámskrá grunnskóla: Almennur hluti*. Reykjavík: Höfundur.
- Menntamálaráðuneytið. (2006). *Aðalnámskrá grunnskóla: Almennur hluti*. Reykjavík: Höfundur.
- Menntamálaráðuneytið. (2007). *Aðalnámskrá grunnskóla: Lífsleikni*. Reykjavík: Höfundur.
- Menntamálaráðuneytið. (2011a). *Aðalnámskrá framhaldsskóla. Almennur hluti 2011*. Reykjavík: Höfundur. Sótt 26. júlí 2015 á <http://www.menntamalaraduneyti.is/utgefid-efni/namskrar/adalnamskra-framhaldsskola/>
- Menntamálaráðuneytið. (2011b). *Aðalnámskrá grunnskóla. Almennur hluti 2011*. Reykjavík: Höfundur. Sótt 26. júlí 2015 á <http://www.menntamalaraduneyti.is/utgefid-efni/namskrar/adalnamskra-grunnskola/>
- Menntamálaráðuneytið. (2011c). *Aðalnámskrá leikskóla. Almennur hluti 2011*. Reykjavík: Höfundur. Sótt 26. júlí 2015 á <http://www.menntamalaraduneyti.is/utgefid-efni/namskrar/adalnamskra-leikskola/>
- Messner, M. (1994). *Sex, violence, and power in sports: Rethinking masculinity*. Freedom, CA: Crossing.
- Moore, G., Croxford, B., Adams, M., Refaee, M., Cox, T. og Sharples, S. (2008). The photo-survey research method: Capturing life in the city. *Visual Studies*, 23(1), 50–62.
- Paechter, C. (2003). Masculinities and feminities as communities of practice. *Women's Studies International Forum*, 26 (1), 69–77.
- Paechter, C. (2007). *Being boys, being girls: Learning masculinities and femininities*. Berkshire: Open University Press.
- Pascoe, C. J. (2007). *Dude, you're a fag: Masculinity and sexuality in high school*. Berkeley: University of California Press.
- Peel, E. (2001). Mundane heterosexism: Understanding incidents of the everyday. *Women's Studies International Forum*, 24(5), 541–554.
- Pharr, S. (2000). Homophobia: A weapon of sexism. Í M. Plott og L. Umanski (ritstj.), *Making sense of women's lives: An introduction to women's studies* (bls. 424–438). Oxford: Rowman & Littlefield.
- Pink, S. (2007). *Doing visual ethnography: Images, media and representation in research*. London: Sage.
- Pinto-Correia, T., Barroso, F. og Surová, D. (2011). The fuzziness of Montado landscapes: Progress in assessing user preferences through photo-based surveys. *Agroforestry System*, 82(2), 209–224.
- Raja, S. og Stokes, J. P. (1998). Assessing attitudes toward lesbians and gay men: The modern homophobia scale. *International Journal of Sexuality and Gender Studies*, 3(2), 113–134.
- Rich, A. (1980). Compulsory heterosexuality and lesbian existence. *Signs*, 5(4), 631 – 660.
- Seidman, S. (2009). *Social construction of sexuality*. New York: W. W. Norton.
- Weber, B. R. (2009). *Makeover TV. Selfhood, citizenship, and celebrity*. Durham og London: Duke University Press.
- Wykes, M. og Gunter, B. (2005). *The media & body image: If looks could kill*. London: Sage.

### **Um höfund**

Jón Ingvar Kjaran (jik@hi) er lektor við Menntavísindasvið, Háskóla Íslands.

### **Efnisorð**

kynjakerfið, karlmennska, kvenleiki, gagnkynhneigðarhyggja, framhaldsskólinn

### **About the author**

Jón Ingvar Kjaran (jik@hi.is) is assistant professor at the University of Iceland, School of Education. He holds a PhD degree from the University of Iceland, School of Education. His research focus is on gender equality, sexuality, masculinity, social justice in education, sociology of education, and inclusion in schools / education.

### **Key words**

gender system, masculinities, femininities, institutionalized heterosexism, high schools



Jón Ingvar Kjaran. (2016).

„Faggi, tappi, lessa, feit eða heit“: Orðtíðni framhaldsskólanema um staðalmyndir kynhneigðar og kyngervis Netla – Vef tímarit um upplei og menntun. Menntavísindasvið Háskóla Íslands.

Sótt af [http://netla.hi.is/greinar/2013/rvn/09\\_rvn\\_arsrit\\_2016.pdf](http://netla.hi.is/greinar/2013/rvn/09_rvn_arsrit_2016.pdf)