



Skólasókn og samstarf við foreldra leikskólabarna með fjölbreyttan bakgrunn á tímum COVID-19

Jóhanna Einarsdóttir og Eyrún María Rúnarsdóttir

► Abstract ► Um höfunda ► About the authors ► Heimildir

Í því skyni að hamla útbreiðslu COVID-19 var gripið til þess ráðs í fyrstu bylgju faraldursins að setja hömlur á fjölda þeirra sem máttu dvelja í sama rými. Starfsemi leikskóla þurfti að laga að þessum veruleika með tilheyrandi tímatakmörkunum og fækkun viðverudaga. Þó að slík ráðstöfun geti reynst brýn hafa rannsóknir sýnt að skólalokanir og skerðing á skólasókn getur haft neikvæð áhrif á nám, líðan og félagsleg tengsl barna. Sérstaklega á það við um börn í viðkvæmri stöðu. Rannsóknin sem hér er kynnt beinist að skólasókn fjölbreyttra barnahópa í leikskólum og samskiptum starfsfólks leikskóla við foreldra á tímum COVID-19. Unnið var úr spurningakönnun sem Menntavísindastofnun Háskóla Íslands stóð fyrir og send var á netföng 248 leikskóla auk þess sem tekin voru rýnihópaviðtöl við starfsfólk sex leikskóla. Niðurstöður sýna mikla takmörkun á leikskólalaldi í fyrstu bylgju COVID-19 og skerðingu á viðveru barna. Gera þurfti margvíslegar breytingar á verkefnum og viðfangsefnum barnanna, rólegra var í leikskólanum en mörg barnanna söknuðu vana sinna. Fram kom að börn af erlendum uppruna sóttu síður leikskóla en önnur börn á tímabilinu og að sumir foreldrar fóru frekar eftir upplýsingum frá upprunalandi sínu en leiðbeiningum íslenskra sóttvarnaryfirvalda. Rannsóknin sýnir að brýnt er að standa betur að upplýsingagjöf til foreldra af erlendum uppruna. Samstarf starfsfólksins við fjölskyldur leikskólabarna tók breytingum. Dagleg samskipti starfsfólksins sem vann með börnunum skertust verulega og þátttaka foreldra í leikskólastarfinu minnkaði. Gæði í leikskólastarfi eru m.a. háð vel menntuðu starfsfólki sem myndar traust tengsl við hvert barn, starfsháttum þar sem skipulegt starf og leikur fléttast saman og samvinnu við fjölskyldur barnanna. Auk þess er leikskólinn mikilvægur lýðræðislegur vettvangur þar sem fjölbreyttir barnahópar starfa saman. Þær ályktanir má draga af niðurstöðum rannsóknarinnar að breytingar á starfsháttum leikskóla sem lokanir og skerðing á skólasókn hafa í för með sér geti haft áhrif á bæði menntunar- og samfélagslegt hlutverk leikskólans.

Efnisorð: Skólasókn, leikskólabörn, erlendum bakgrunnur, COVID-19, samstarf við foreldra

Inngangur

Sá veruleiki sem íslenskt samfélag og mannkynið allt tekst á við um þessar mundir og má rekja til faraldurs af völdum COVID-19 er gjarnan sagður fordæmalaus. Langur tími er liðinn síðan heimurinn hefur tekist á við afleiðingar farsóttar sem ógnar lífi og heilsu fólks á þann hátt sem kórónuveirufaraldurinn hefur gert. Þjóðir heims hafa nýtt sér ýmsar leiðir til að takast á við vágstinn, en hér á landi hafa aðgerðir til að stemma stigu við útbreiðslu smita meðal annars falist í fjöldatakmörkunum á samkomum sem hafa leitt til takmarkana á skólalaldi. Slík úrræði eru vandmeðfarin enda er þekkt að það getur haft neikvæð áhrif á líðan, nám og félagsleg samskipti

barna að loka skólum. Sérstaklega er bent á að hagur barna í viðkvæmri stöðu geti versnað enn frekar í kjölfar lokunar skóla eða takmarkana á skólalaldi (Golberstein o.fl., 2020).

Rannsóknin sem hér er kynnt beinist að skólasókn fjölbreyttra barnahópa í leikskólum og samskiptum starfsfólks leikskóla við foreldra á tímum COVID-19. Í fyrstu bylgju faraldursins í mars og fram í maí 2020 var leikskólum og grunnskólum gert að skipta nemendum í að hámarki 20 manna hópa (Embætti landlæknis og almannavarnadeild ríkislögreglustjóra, 2020). Misjafnt var hvernig skólar útfærðu starfið við þessar takmarkanir. Gagnaöflun fór fram í júní, ágúst og september 2020, þegar starfsfólk leikskóla var komið með reynslu af samkomutakmörkunum í fyrstu bylgju faraldursins, þegar önnur bylgja hans var að líða undir lok eða þriðja bylgja hafin.

Sjónum er beint að samskiptum við foreldra og skólasókn barna með áherslu á börn af erlendum uppruna. Innflytjendum hefur fjölgað mikið hér á landi undanfarna áratugi. Árið 1995 voru einungis 1,8% þjóðarinnar af erlendum uppruna en í byrjun árs 2020 15,2% landsmanna (Hagstofa Íslands, 2020b). Þessi fjölgun kemur skýrt fram í leikskólum. Árið 2019 voru leikskólaborn með annað móðurmál en íslensku alls 2713 (14%) en til samanburðar voru þau 1614 (9%) árið 2009 (Hagstofa Íslands, 2020a). Leikskólinn hefur mikilvægu hlutverki að gegna í íslensku samfélagi, er oft fyrsti viðkomustaður nýrra fjölskyldna í nýju landi og hefur stundum verið talað um hann sem glugga inn í nýtt samfélag. Í greininni verður leitast við að varpa ljósi á hvernig takmarkanir skólalalds komu sérstaklega við börn og fjölskyldur af erlendum uppruna.

Bakgrunnur

Ávinningur leikskóladvalar

Leikskólinn hefur veigamiklu hlutverki að gegna í lífi barna og fjölskyldna. Hann er fyrsta skólastigið á Íslandi og þar dvelja flest börn í hópi félaga meirihluta dagsins á mikilvægum mótunarárum. Erlendar rannsóknir hafa leitt í ljós að leikskóladvöl barna getur haft jákvæð áhrif á vitrænan, félagslegan og tilfinningalegan þroska þeirra og á námsgengi til lengri og skemmri tíma. Gæðaleikskólastarf hefur einnig sýnt sig að hafa jákvæð áhrif á heilsu og vellíðan barna og gengi þeirra og lífshamingju á fullorðinsárum. Áhrif leikskóladvalar eru ekki síst mikil fyrir börn í viðkvæmri stöðu (Melhuish o.fl., 2015; Schleicher, 2019; Vandenbroeck o.fl., 2018). Til að stuðla að jöfnuði og bæta stöðu barna með veikt bakland hefur þeim víða verið veittur forgangur að leikskólamenntun. Í Bandaríkjunum hafa leikskólaáætlanir fyrir börn frá fátækum heimilum m.a. verið sett á fót. Head-Start-áætlunin er líklega sú þekktasta. Hún hófst á sjöunda áratug síðustu aldar og hefur börnum verið fylgt eftir til fullorðinsára í fjölda rannsókna (Zigler og Muenchow, 1992). High-Scope-leikskólastefnan er byggð á svonefndri Perry-rannsókn sem gerð var í Ypsilanti í Michigan á árunum 1962–1967 (Hohmann og Weikart, 1985). Tilgangur rannsóknarinnar var að þróa leikskólastarf sem einkum kæmi börnum sem byggju við erfiðar aðstæður að gagni. High-Scope-áætlunin hefur þróast í gegnum tíðina og er byggt á traustum fræðilegum grunni. Niðurstöður langtímarannsóknar sýna að við 40 ára aldur vegnaði þeim einstaklingum sem áttu þess kost að sækja leikskóla mun betur í lífinu en samanburðarhópnum (Schweinhart o.fl., 2005).

Ávinningur leikskóladvalar veltur að verulegu leyti á gæðum starfsins. Þekkt langtímarannsókn (EPPY-rannsóknin) í Bretlandi hefur sýnt fram á nokkra mikilvæga þætti sem einkenna árangursríkt leikskólastarf. Tengsl starfsfólksins við börnin eru áhrifaríkur þáttur, einkum yrt samskipti (e. sustained shared thinking), þar sem starfsmaður og barn vinna sameiginlega að því að leysa vanda, skýra hugtök, meta viðfangsefni eða skapa nýja hugsun. Vel menntað starfsfólk, sem hefur þekkingu og skilning á námskránni, starfsaðferðum og þroska barna, er annar þáttur sem hefur áhrif á gæði. Starfshættir þar sem menntun og umönnun fléttast saman, þar sem skipulegt og óformlegt starf helst í hendur og þar sem sjálfsprottnum viðfangsefnum barnanna er fylgt eftir af kennurunum eru einnig góður mælikvarði á gæði. Loks er samstarf og þátttaka foreldra mikilvægur áhrifaþáttur (Sylva o.fl., 2004).

Leikskólinn hefur einnig mikilvægu hlutverki að gegna við mótun samfélagsins. Þar er ekki einungis lagður grunnur að vellíðan, hæfni og námi kynslóða framtíðarinnar, heldur á hann líka ríkan þátt í að skapa samfélag byggt á jafnræði og félagslegu réttlæti. Í nýlegri greiningu Ráðs Evrópusambandsins er lögð áhersla á samfélagslegan ávinning leikskólamenntunar og þátt leikskólans í að stuðla að fullgildri þátttöku barna og fjölskyldna með ólíkan félagslegan og menningarlegan bakgrunn (Vandenbroeck o.fl., 2018). Í gæðaviðmiðum Ráðs Evrópusambandsins um leikskólamenntun er lögð áhersla á leikskóla sem mikilvægan lýðræðislegan vettvang. Þar læra börn að lifa saman í fjölbreyttu samfélagi, stuðlað er að samstöðu, umburðarlyndi og jafnræði og réttur barna er settur í öndvegi (Ráð Evrópusambandsins, 2019). Rannsóknir sýna einnig að leikskólar með fjölbreyttum barnahópum skila betri námsárangri en þar sem einsleitni ríkir (Schleicher, 2019).

Börn með fjölbreyttan tungumála- og menningarbakgrunn

Fjöldi innflytjenda og barna með erlendan bakgrunn hefur aukist jafnt og þétt í leikskólum landsins á undanförunum árum. Á skömmum tíma eru leikskólar því orðnir fjölmenningarlegur vettvangur. Í drögum að stefnu Mennta- og menningarmálaráðuneytisins um menntun barna og ungmenna með fjölbreyttan tungumála- og menningarbakgrunn kemur fram að íslenskt skólakerfi virðist hafa sofið á verðinum og eiga í erfiðleikum með að koma til móts við börn með erlendan bakgrunn. Þeim vegnar verr í grunnskóla og þau hverfa frekar frá námi í framhaldsskóla. Auk þess er félagsleg staða þeirra lakari en jafnaldr og þeim líður verr í skólanum (Mennta- og menningarmálaráðuneytið, 2020). Rannsóknir í íslenskum leikskólum benda til þess að börn með erlendan bakgrunn séu líklegri til að verða jafnarsett í barnahópnum og fái síður stuðning frá félögum (Eyrún María Rúnarsdóttir og Svava Rán Valgeirsdóttir, 2019). Þau leika sér frekar við börn með svipaðan tungumála- og menningarbakgrunn og eiga á hættu að vera útilokað frá leik, en það getur leitt til þess að þau einangrist og hafi þar af leiðandi takmarkaðri möguleika til náms og þroska (Jóhanna Einarsdóttir og Sara M. Ólafsdóttir, 2020a, 2020b). Gæðaleikskólamenntun þar sem byggt er á styrkleikum og reynslu barnanna og samstarfi við fjölskyldur þeirra getur því skipt sköpum við að tryggja jafnræði fyrir börn með erlendan bakgrunn (UNESCO, 2019).

Foreldrum af erlendum uppruna er almennt mjög annt um menntun barna sinna í nýju landi. Þeir hafa væntingar til skólagöngu þeirra og vilja veita þeim allan sinn stuðning (Schleicher, 2018). Rannsóknir hér á landi hafa hins vegar leitt í ljós að sumir foreldrar með erlendan bakgrunn upplifa menningarmun í skóla- og uppeldismálum þegar þeir miða við upprunaland sitt og fyrri reynslu og líta á samstarf heimila og skóla öðrum augum en margir íslenskir foreldrar. Ný rannsókn sýnir að þó sumir foreldrar af erlendum uppruna nýti vettvang leikskólans til þess að tengjast öðrum fjölskyldum og njóti góðs af samstarfi við þær, eigi aðrir einungis yfirborðskennnd samskipti og enn aðrir haldi sig fjarri og kjósi að draga skýr mörk milli leikskóla og einkalífs (Björn Rúnar Egilsson og Jóhanna Einarsdóttir, í prentun). Margir foreldrar með erlendan bakgrunn segja að sig skorti þekkingu og reynslu af íslensku skólakerfi og þeim finnst erfiðleikum bundið að fá nægar upplýsingar frá skólum og skólafyrirvöldum. Foreldrafundir eru oft haldnir á tímum sem henta þeim illa, auk þess sem tungumálaörðugleikar geta torvelað þátttöku (Arna H. Jónsdóttir og Jóhanna Einarsdóttir, 2017; Hanna Ragnarsdóttir og Susan Rafik Hama, 2018).

Takmörkun skólahalds

Ávinningur og forvarnargildi leikskólamenntunar er óumdeilt og á það ekki síst við um börn með erlendan bakgrunn. Reynslan sýnir að lokun skóla um lengri eða skemmri tíma kemur verst niður á hópnum sem eru í viðkvæmri stöðu (Müller og Goldenberg, 2020).

Sú rannsókn sem hér er kynnt er gerð í kjölfar samkomubanns og takmörkunar skólahalds vegna COVID-19. Eins og gefur að skilja hafa ekki verið birtar margar rannsóknir um þetta efni þegar hér er komið sögu, en þær sem fundust gefa innstýningu á líf barna á tímum skólalokana og takmarkana vegna COVID-19 á nokkrum stöðum í Evrópu og í Bandaríkjunum. Í rannsókn á áhrifum leikskólalokunar

vegna veirunnar í Noregi, Svíþjóð og Bandaríkjunum lýstu leikskólakennarar áhyggjum af áhrifum lokunarinnar á líðan, félagsleg tengsl og nám barnanna. Sérstaklega beindust áhyggjur þeirra að börnum með sérþarfir eða í viðkvæmri stöðu (Pramling-Samuelsson o.fl., 2020). Í rannsókn meðal foreldra ítalskra og franskra barna var borinn saman sá tími sem varið var í nám fyrir faraldurinn og meðan á honum stóð. Á meðan skólalald lá niðri og nám færðist á netið dróst námstími leikskólabarna saman og skjátími jókst. Svör foreldra bentu til þess að líðan barnanna hefði versnað á þessum tíma. Þetta átti frekar við um líðan pílta en stúlkna og meðal barna sem bjuggu hjá einstæðu foreldri frekar en þeirra sem bjuggu hjá báðum foreldrum. Líðan var einnig metin verri þegar báðir foreldrar störfuðu utan heimilis. Þrátt fyrir áhyggjur af líðan kom einnig fram að foreldrum fannst gæði samskipta við börnin hafa aukist (Champeaux o.fl., 2020).

Af niðurstöðum nýrrar íslenskrar rannsóknar má ráða að við þessar aðstæður skapist talsvert álag á fjölskyldur og jafnvægi milli heimilis og starfs sé vandfundið. Foreldrum fannst sér ekki takast nægilega vel að koma til móts við þarfir barna sinna um leið og starfi var jafnvel sinnt að heiman (Andrea Hjálmsdóttir og Valgerður S. Bjarnadóttir, 2020). Þátttakendur í rannsókninni voru foreldrar af íslenskum uppruna sem flestir höfðu háskólamenntun. Rannsóknir sýna að þegar skóla nýtur ekki við leita foreldrar aðstoðar ættingja og vina (Brooks o.fl., 2020). Gera má ráð fyrir að álag sé síst minna í fjölskyldum þar sem foreldrar eru af erlendum uppruna og hafa til að mynda í mörgum tilfellum lítið aðgengi að stuðningi fjölskyldu og vina.

Rannsóknarspurningar

Rannsókninni er ætlað að veita innsýn í skólasókn fjölbreyttra barnahópa í leikskólum og samskipti leikskóla við foreldra á tímum COVID-19. Í þessari grein er leitað svara við eftirfarandi spurningum:

1. Hvernig lýstu stjórnendur og starfsfólk leikskóla takmörkunum á skólalaldi á tímum COVID-19?
2. Hvernig lýstu stjórnendur og starfsfólk leikskóla skólasókn barna með erlendan bakgrunn á tímum COVID-19?
3. Hvernig lýstu stjórnendur og starfsfólk leikskóla samskiptum við foreldra á tímum COVID-19?

Aðferð

Til að svara rannsóknarspurningunum var blandaðri aðferð eigindlegar og meginlegrar aðferðafræði beitt. Um var að ræða útskýrandi snið þar sem meginlegum gögnum var safnað fyrst og eigindlegum gögnum í kjölfarið. Töluleg gögn höfðu þann tilgang að gefa yfirsýn um stöðuna en tilgangur eigindlegra gagna var að dýpka sjónarhornið með því að kanna upplifun starfsfólks. Annars vegar var unnið úr spurningakönnun sem Menntavísindastofnun Háskóla Íslands stóð fyrir og send var á netföng 248 leikskóla 15. júní og stóð til 1. júlí 2020. Hins vegar voru tekin rýnihópaviðtöl við starfsfólk sex leikskóla á höfuðborgarsvæðinu í ágúst og september 2020.

Spurningakönnun

Af þeim 248 leikskólum sem fengu könnunina senda bárust svör frá 172, eða 69%. Flestir svarendur voru leikskólastjórar, eða 134, þá svöruðu 33 aðstoðarleikskólastjórar könnuninni, sex voru deildarstjórar, verkefnastjórar eða kennsluráðgjafar og einn þátttakandi var staðgengill leikskólastjóra. Meðalfjöldi barna í leikskólunum sem tóku þátt var 80. Unnið var úr svörum stjórnenda við spurningum um opnunartíma leikskóla, sóttvarnir, skólasókn barna, upplýsingagjöf og samskipti við foreldra meðan á takmörkun á skólalaldi stóð á tímabilinu 16. mars til 4. maí. Í spurningakönnuninni voru tvær spurningar sem sneru að börnum af erlendum uppruna. Í annarri þeirra var spurt hvort mæting

barna af erlendum uppruna hefði versnað eða batnað meðan takmarkanir á skólalaldi stóðu yfir. Svarmöguleikar voru fjórir: 1) batnaði frekar mikið, 2) batnaði hvorki né versnaði, 3) versnaði frekar mikið, 4) versnaði mjög mikið. Í hinni síðari var spurt hvort samskipti við forsjáraðila barna hefðu aukist eða minnkað þegar takmörkun á skólalaldi stóð yfir. Þar voru eftirfarandi fimm svarmöguleikar: 1) jukust mjög mikið, 2) jukust frekar mikið, 3) jukust hvorki né minnkuðu, 4) minnkuðu frekar mikið og 5) minnkuðu mjög mikið. Úrvinnsla byggðist á lýsandi tölfraði og er sett fram tíðni og hlutföll svara stjórnenda við spurningunum.

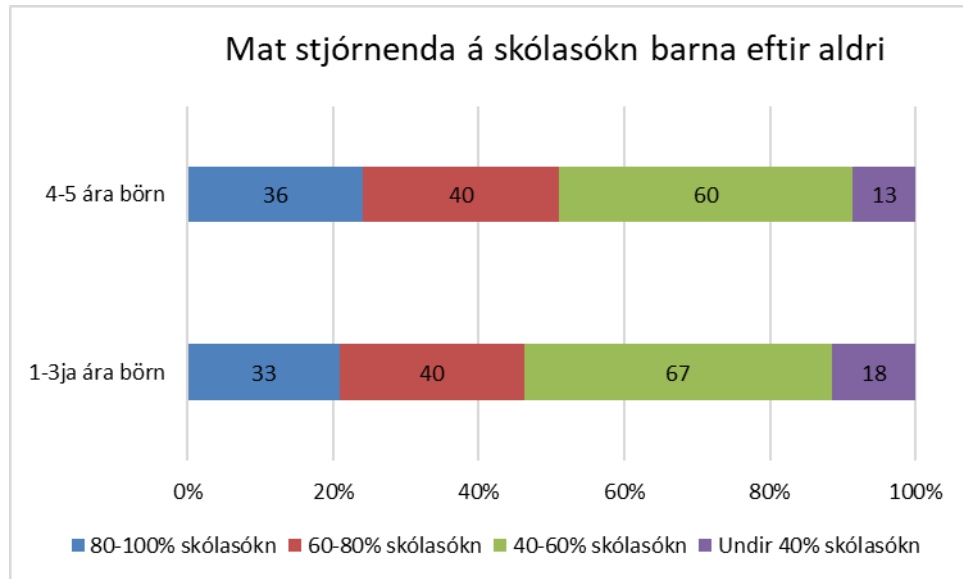
Rýnihópaviðtöl

Gagnaöflun með rýnihópaviðtölum fór fram í sex leikskólum á höfuðborgarsvæðinu. Í hverjum rýnihópi voru þrjú til fjórir þátttakendur, alls 18 starfsmenn. Af þeim voru átta leikskólakennarar, einn þroskaþjálfari og níu voru leiðbeinendur með fjölbreytta menntun. Reynsla af starfi í leikskóla var mismikil, frá einu og hálfu ári upp í 30 ára starfsreynslu. Viðtölin voru óformleg og lögð áhersla á að þátttakendur ættu þess kost að tjá sig frjállega. Rannsakandinn var í hlutverki fundarstjóra sem hvatti til umræðna og samskipta milli þátttakenda (Barbour, 2009; Krueger og Casey, 2009). Viðtalsramminn var hálfopin, með spurningum um reynslu þátttakenda af leikskólastarfi á tímum COVID-19. Spurt var m.a. um hvernig leikskólar brugðust við þessum óvenjulegu aðstæðum, hvernig starfsfólk leikskólanna upplifði þennan tíma og um helstu áskoranir sem það þurfti að takast á við. Þá var spurt um viðhorf og samstarf við foreldra og sjónum beint að börnum af erlendum uppruna. Spurningar voru opnar og lögð áhersla á sveigjanleika þannig að rannsakandi gat sett fram nýjar spurningar, fylgt svörum eftir og beðið um nánari skýringar eftir því hvernig viðtalið þróaðist. Nöfn starfsfólksins sem notuð eru hér á eftir eru allt dulnefni. Viðtölin voru afrituð og við greiningu þeirra voru gögnin fyrst flokkuð í samræmi við viðtalsspurningarnar og í framhaldi af því voru þau kóðuð og þemu fundin.

Niðurstöður

Takmörkun skólalalds

Í spurningakönnuninni svaraði 161 stjórnandi spurningu um opnunartíma leikskólanna á tímabilinu frá 16. mars til 4. maí 2020. Flestir leikskólanna, 140 talsins, voru opnir að öllu leyti meðan takmörkun á skólalaldi stóð yfir. Aðeins einn leikskólanna var lokaður allan tímann, en 20 leikskólar voru lokaðir hluta tímans. Af þeim 158 sem svöruðu spurningum um sóttvarnahólf svöruðu 149 (87%) þeim þannig að leikskólanum hefði verið skipt í slík hólf. Nokkuð var um að leikskólar störfuðu með skertum mannafla, eða 99 (63%), á meðan takmarkanir giltu. Vegna faraldursins var gripið til þess ráðs að fækka viðverudögum barna í 104 leikskólum, að stytta viðverutíma barna í 81 leikskóla og bæði stytta viðverutíma og fækka viðverudögum í 48 leikskólum. Þegar spurt var um skólasókn barnanna kom í ljós að í flestum leikskólum var 40–60% skólasókn barna í öllum aldursþópum að mati stjórnenda, eins og fram kemur á *Mynd 1*. Heldur hærra hlutfall barna í eldri aldursþópnum sótti skóla í yfir 60% tilfella.



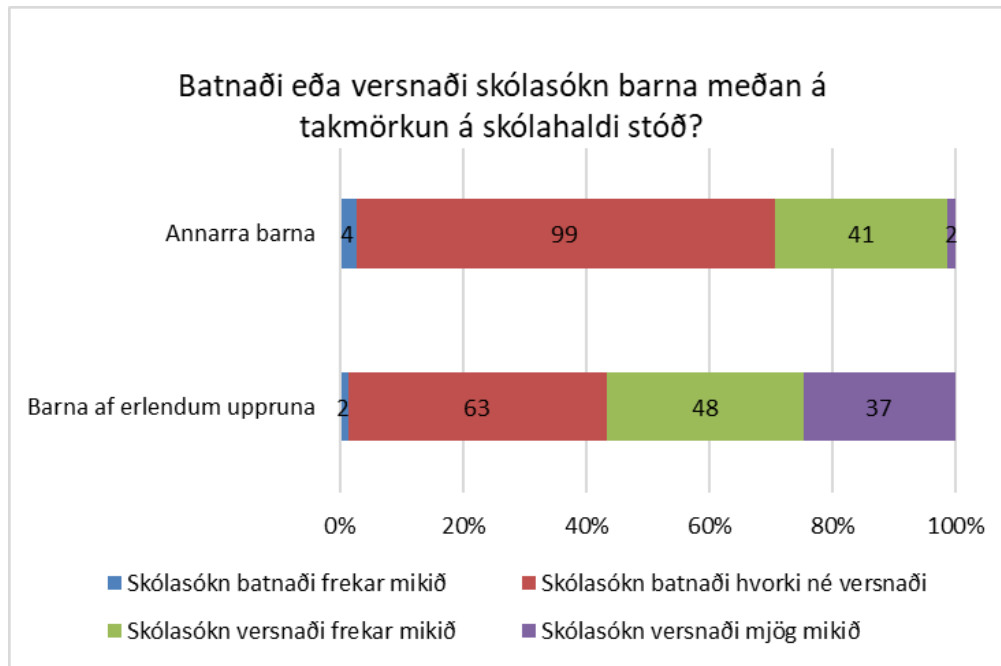
Mynd 1. Skólasókn barna meðan takmörkun á skólahlaldi stóð vegna COVID-19-faraldursins á tímabilinu frá 16. mars til 4. maí.

Starfsfólk leikskólanna lýsti í rýnihópaviðtölunum hvernig skipulag leikskólastarfsins breyttist í samkomubanninu og hvernig dvalartími barnanna skertist. Algengt var að barnahópnum væri skipt í tvennt og börnin mættu því einungis í leikskólann annan hvern dag. Í mörgum hópnum var rætt um kosti þess að hafa færri börn í einu í leikskólanum, því þá væri meiri ró og starfsfólkið gæti sinnt börnunum betur. Aðrir ræddu um ókosti og nefndu í því sambandi bæði félagslega og skipulagslega þætti. Þetta hefði t.d. haft í för með sér að sum börnin hefðu ekki hitt bestu vini sína í leikskólanum af því að þeir mættu ekki á sama tíma. Einnig hefði skipulegt starf riðlast verulega. Í því sambandi var t.d. rætt um viðfangsefni elstu barnanna sem ekki hefði verið hægt að vinna að eins og áformað hafði verið, sbr. upptalningu leikskólakennarans hér að neðan:

- Við sem erum með elstu börnin, við vorum að missa bara alveg hrikalega skemmtilegt verkefni hérna – samvinnuverkefni við tónskólann hérna í hverfinu.
- Svo áttu þau að syngja í Hörpunni á Barnamenningarhátíð. Þetta er alltaf svo stór þáttur af vorönninni hjá okkur – alls konar verkefni í tengslum við þetta.
- Við náðum einni heimsókn til skólastjórans, en þau fengu ekki bekkjarheimsóknina sína og útivistardaginn.
- Við fórum ekki í Alþingishúsið. Við náðum nú aðeins samt, þegar að við máttum fara með þau í strætó, að skella okkur í fjallgöngu og eitthvað svona, en þú veist, hérna, við náttúrulega máttum ekki um tíma fara með þau í strætó.

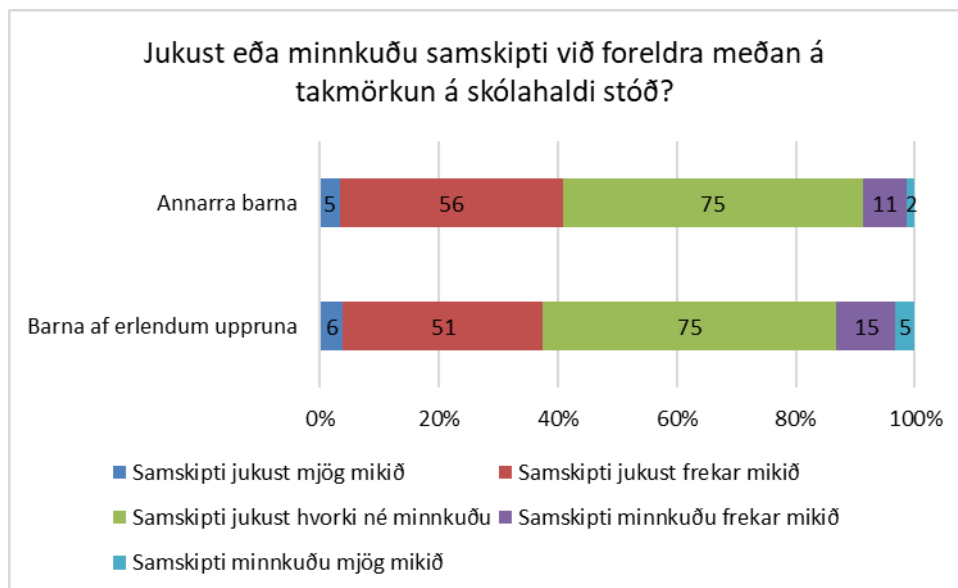
Börn af erlendum uppruna

Þegar litið er til mats stjórnenda sem svöruðu spurningakönnuninni á hvort breyting hefði orðið á skólasókn barnanna í samkomubanni kemur í ljós munur eftir bakgrunni þeirra. Í 57% tilfella mátu stjórnendur það svo að mæting barna af erlendum uppruna hefði versnað mjög eða frekar mikið en einungis 29% stjórnenda fannst mæting annarra barna hafa versnað mjög eða frekar mikið. *Mynd 2* sýnir þessa breytingu á skólasókn þar sem tilgreind eru svör stjórnenda fyrir hvorn hóp barna. Sjá má að skólasókn annarra barna en þeirra sem voru af erlendum uppruna hélst óbreytt í 99 leikskólum (68%) en í tilfelli barna af erlendum uppruna hélst mæting óbreytt í 63 leikskólum (42%).



Mynd 2. Breytingar á skólasókn eftir bakgrunni barna.

Lítill munur kom fram eftir bakgrunni barna á því mati stjórnenda hvort samskipti við foreldra hefðu aukist eða minnkað á tímabilinu. *Mynd 3* sýnir breytingu á samskiptum stjórnenda við foreldra eftir bakgrunni þeirra.



Mynd 3. Breytingar á samskiptum við foreldra eftir bakgrunni barna.

Fram kom að um 50% stjórnenda fannst samskiptin hvorki hafa aukist né minnkað og átti það við um öll börn, óháð bakgrunni. Um 40% stjórnenda sögðu að samskipti við foreldra hefðu aukist mjög eða frekar mikið og þetta átti einnig við óháð bakgrunni barnanna. Þá kom fram að í 13% leikskóla minnkuðu samskipti við foreldra barna af erlendum uppruna frekar eða mjög mikið en samskipti minnkuðu frekar eða mjög mikið við foreldra barna af íslenskum uppruna í 9% leikskóla. Alls sögðu 110 stjórnendur (69%) að hringt hefði verið í foreldra barna sem höfðu ekki komið lengi í leikskólann. Í 49 leikskólum var það ekki gert.

Starfsfólk leikskólanna sem tók þátt í rýnihópaviðtölunum var spurt um skólasókn barna af erlendum uppruna á tímum samkomubannsins. Í flestum tilfellum sögðu þátttakendur að það hefði verið mun minni mæting í leikskólann hjá börnum sem áttu erlenda foreldra. Þetta átti sérstaklega við í þeim leikskólum þar sem mikill fjöldi barna var af erlendum uppruna. Sum börn hefðu alls ekki mætt og foreldrar þeirra virtust hafa tekið meira mark á upplýsingum sem þeir fengu frá upprunalandi sínu, eins og fram kemur í samtalinu hér að neðan. Margir töluðu um að þetta hefði breyst í seinni COVID-19-bylgjunum og í september hefði staðan verið önnur. Einnig var rætt um að þetta ætti síður við þar sem annað foreldrið væri með íslenskan bakgrunn. Samtalið hér á eftir fór fram í september í leikskóla þar sem um 30% barnanna voru af erlendum uppruna.

Rannsakandi: Var munur á krökkunum sem voru með erlendan bakgrunn? Voru þau að mæta svipað?

Anna: Þau komu bara ekki.

Rannsakandi: Þau komu ekki? Hafði þið skýringu á því?

Bára: Ekki kannski þannig. Þau hringdu ekki og útskýrðu.

[...]

Anna: Ef þú ert að fá fréttir frá einhverri fréttaveitu í Asíu þar sem ástandið var skelfilegt.

Bára: Þetta var allt önnur upplifun hjá þeim sem fengu fréttirnar sínar – þeim fannst við ekki taka þetta nógu alvarlega.

Rannsakandi: En hvernig er þetta núna?

Anna: Þau eru komin.

Bára: Þau komu eftir að samkomubanni var aflétt.

Dögg: Mér finnst eins og fólk sé almennt rólegra núna.

Í einum leikskólanum var rætt um að það hefði verið misjafnt eftir því hvaðan foreldrar komu hversu hræddir þeir hefðu verið við að senda börn sín í leikskólann. Pólskir foreldrar hefðu t.d. fengið góðar upplýsingar hér á landi en foreldrar frá Asíu hefðu ekki haft eins greiðan aðgang að upplýsingum og fengið upplýsingar frá upprunalandinu.

Samskipti við foreldra

Í spurningakönnuninni kom fram að af 159 stjórnendum sem svöruðu mátu 140 þeirra það þannig að þeir hefðu varið auknum tíma í upplýsingagjöf til foreldra meðan takmörkun á skólalaldi stóð yfir. Jafnframt þótti 77% þeirra að foreldrar hefðu sýnt skilning og stuðning við breyttar aðstæður og leitað til stjórnenda eftir ráðgjöf eða stuðningi.

Hvað varðaði samstarf við foreldra leikskólabarna á tímum COVID-19 kom fram hjá starfsfólkinu sem tók þátt í viðtölunum að það hefði tekið töluverðum breytingum frá því sem áður var. Samskipti hefðu farið fram í gegnum síma eða tölvupóst og leikskólastjórinn hefði í auknum mæli verið í samskiptum við foreldrana, veitt almennar upplýsingar með tölvupósti og í einhverjum tilfellum í gegnum Facebook-síðu leikskólans. Foreldrar hefðu yfirleitt ekki komið inn í leikskólann en skilið við og náð í börn sín fyrir utan og því hefðu samskipti starfsfólksins við þá verið mun minni en áður. Einn leikskólakennarinn sagði t.d. þegar hún dró saman áhrif þessa tímabils:

Það sem truflar okkur mest er foreldrasamskiptaleysið. Það gengur allt vel með börnin. Gengur vel með okkur innanhúss. En við finnum á foreldrum og við finnum það sjálfar að það er svo stór hluti af starfinu að upplýsa foreldra [...] Það skiptir svo miklu máli.

Þegar rætt var um afleiðingar COVID-19 fyrir samstarf við foreldra var m.a. talað um að hefðbundnir viðburðir þar sem foreldrar hefðu tekið þátt yrðu með öðru sniði og yrðu haldnir án foreldra, eins og fram kemur í eftirfarandi samtali:

Margrét: Það hefur hellingur breyst. Til dæmis sumarhátíðin okkar var nú í fyrsta skipti án foreldra.

Sara: Það er búið að ákveða að svona viðburðir sem foreldrum er almennt boðið á verða ekki, eins og foreldrakynning á haustin og jólaföndrið.

Margrét: Og útskriftin hjá okkur var úti, tvískipt. Þetta er svo leiðinlegt.

Þegar viðtölin voru tekin í ágúst og september voru ný börn að hefja leikskólavöl sína. Leikskólarnir þurftu að endurskoða fyrirkomulag við aðlögun nýrra barna, einkum þar sem svokölluð þátttökuaðlögun hafði verið við lýði. Hún felur í sér þátttöku og viðveru foreldra í leikskólunum í nokkra daga, oft í hópi annarra foreldra sem eiga börn sem einnig eru að byrja í leikskóla.

Jóna: Við þurfum að breyta sérstaklega þar sem að það er þátttökuaðlögun á yngri deildunum [...] við þurfum eitthvað að takmarka þátttöku foreldra. Reykjavíkurborg er búin að funda með sóttvarnalækni,

Rannsakandi: mhm

Jóna: og hann setur spurningarmerki við þátttökuaðlögun þannig að við þurfum einhvern veginn að bregðast við því,

Rannsakandi: já

Jóna: af því að það voru fjögur eða sex börn að koma í einu,

Rannsakandi: já

Jóna: sem þýðir þá að það eru foreldrar með þeim öllum og við getum ekki haldið tveggja metra reglu inni á deildum.

Umræða

Leikskólar eru snar þáttur í lífi barna og fjölskyldna og hafa rannsóknir sýnt að ávinningur leikskólastarfs er bæði námslegur og samfélagslegur. Börnum sem fá gæðaleikskólamenntun, þar sem vel menntað starfsfólk myndar traust tengsl við börn og foreldra og starfshættir einkennast af samþættingu leiks og skipulegs starfs, gengur betur námslega og félagslega (Sylva o.fl., 2004). Í fjölbreyttum barnahópum í leikskólanum læra börn að lifa saman og sýna hvert öðru samstöðu og umburðarlyndi. Þannig getur leikskólinn stuðlað að því að skapa samfélag byggt á jafnræði og félagslegu réttlæti (Ráð Evrópusambandsins, 2019; Vandenbroeck o.fl., 2018).

Niðurstöður þessarar rannsóknar sýna mikla takmörkun á leikskólalokunum meðan á fyrstu bylgju COVID-19 stóð. Þó að flestir leikskólarnir væru opnir, þá var viðvera barnanna töluvert skert. Í mörgum tilfellum mættu börnin einungis annan hvern dag, auk þess sem leikskóladagurinn var stytur. Að mati stjórnenda var 40–60% skólasókn leikskólabarna á þessum tíma. Starfsfólk leikskólanna sem vann með börnunum ræddi hvaða áhrif þetta hefði haft á starfið. Sumir sögðu að það hefði verið rólegt í leikskólanum og gott að geta sinnt einstaka börnum betur á þessum tíma. Aðrir bentu á félagsleg áhrif þess að skipta börnunum niður í hópa sem mættu hver sinn daginn og sögðu að mörg barnanna hefðu saknað vana sinna í leikskólanum á þessum tíma. Auk þess var rætt um skipulagt starf sem þurfti að fella niður og voru viðfangsefni elsta aldurshópsins tekin sem dæmi. Þetta er í samræmi við rannsókn á áhrifum leikskólalokunar vegna veirunnar í Noregi, Svíþjóð og Bandaríkjunum, þar sem leikskólakennarar lýstu áhyggjum af áhrifum lokunar á líðan, félagsleg tengsl og nám barnanna (Pramling-Samuelsson o.fl., 2020).

Ef þessar niðurstöður eru mátaðar við rannsóknir á gæðum í leikskólastarfi má leiða líkum að því að takmörkun á skólalaldi hafi dregið úr ávinningi leikskólastarfsins. Skertur viðverutími barnanna hafði m.a. í för með sér röskun á mikilvægum námslegum þáttum og félagslegum tengslum barnanna. Á hinn bóginn eru tengsl starfsfólksins við börnin mikilvægur gæðabáttur og í viðtölum við starfsfólk leikskólanna kom fram að því fannst það hafa betri tíma til að sinna hverju barni þegar hópurinn var minni. Við aðstæður í samfélaginu sem einkenndust af óvissu og kvíða kemur áhersla starfsfólksins á góð tengsl við börnin ekki á óvart.

Skýrt kom fram bæði í könnuninni og viðtölunum að börn af erlendum uppruna sóttu síður leikskólann meðan takmörkun skólalalds stóð yfir. Á meðan flest leikskólabörn bjuggu við skert skólastarf má ráða af niðurstöðum að nokkur hópur barna af erlendum uppruna hafi alfarið verið heima á tímabilinu. Röskun á námi og félagslegum tengslum var því meiri hjá þessum hópi barna en annarra sem sóttu skóla þó viðverutími væri skertur. Rannsókn þeirra Champeaux og féлага (2020) á Ítalíu og í Frakklandi benti til þess að skólalokun leiddi til aukinnar skjánotkunar og að tími sem varið væri í nám drægist saman. Jafnframt var líðan barnanna verri og voru sumir hópar barna viðkvæmari fyrir breytingunni. Þó að upplýsingar um líðan barna af erlendum uppruna, sem ekki sóttu skóla hér á landi á tímum takmörkunar á skólalaldi, liggi ekki fyrir má leiða að því líkum að staðan hafi verið svipuð hjá þeim. Þá má búast við auknu álagi á foreldra á tímum samkomubanns, eins og fram kom í íslenskri rannsókn Andreu Hjálmsdóttur og Valgerðar S. Bjarnadóttur (2020). Ætla má að álag á foreldra af erlendum uppruna sé síst minna þar sem stuðningur frá fjölskyldu og vinum er oft takmarkaðri.

Í viðtölunum var fjarvera barna af erlendum uppruna skýrð þannig að sumir foreldrar hefðu tekið mið af aðgerðum og viðbrögðum í upprunalöndum sínum frekar en leiðbeiningum sóttvarnaryfirvalda hér á landi. Um leið kom fram í niðurstöðum könnunarinnar að stjórnendur vörðu auknum tíma í upplýsingagjöf til foreldra. Fyrri rannsóknir benda til þess að sumum foreldrum af erlendum uppruna þyki erfitt að átta sig á íslensku skólakerfi og nálgast upplýsingar um starfið (Arna H. Jónsdóttir og Jóhanna Einarsdóttir, 2017). Hér er ástæða til að staldra við og spyrja hvort nægilega hafi verið hugað að upplýsingagjöf, bæði almennt á vettvangi skólayfirvalda en ekki síður þegar fyrsta bylgja kórónuveirufaraldursins reið yfir. Á þetta benti Sabine Leskopf, formaður fjölmenningsráðs Reykjavíkurborgar og borgarfulltrúi, í viðtali í Ríkisútvarpinu 27. mars 2020 (Arnhildur Hálfðánardóttir, 2020). Þar kom fram að margir innflytjendur misstu af um fjórum vikum af upplýsingagjöf í upphafi faraldursins áður en lagt var í átak til að þýða upplýsingar frá sóttvarnaryfirvöldum. Í þessu sambandi benti Sabine á að starfsfólk af erlendum uppruna innan stjórnsýslu gæti virkað eins og brúarsmiðir með því að miðla upplýsingum til innflytjenda. Annað sem vakti athygli í niðurstöðunum er að uppruni innflytjenda virtist skipta máli. Í viðtali í einum leikskóla kom fram að starfsfólk leikskólanna taldi að Pólverjar hefðu fengið góðar upplýsingar um stöðu mála og verið líklegri til að senda börn sín í skólann en foreldrar frá Asíu.

Niðurstöður rannsóknarinnar benda til þess að samstarf við foreldra hafi tekið töluverðum breytingum á tímum COVID-19 frá því sem áður var. Almenn upplýsingagjöf virtist í mörgum tilfellum hafa hvílt á herðum leikskólastjóra, eins og fram kemur í könnuninni, þar sem stjórnendur greindu frá að þeir hefðu eytt meiri tíma í upplýsingagjöf til foreldra en áður. Starfsfólkið sem tók þátt í viðtölunum greindi hins vegar frá með eftirsjá að dagleg samskipti við foreldra hefðu minnkað þar sem foreldrar hefðu ekki mátt koma inn í leikskólana og umgengi við þá verið takmörkunum háð. Jafnframt hefði dregið verulega úr þátttöku foreldra í leikskólastarfinu. Nefnd voru dæmi um ýmiss konar hefðbundna viðburði sem foreldrar hefðu venjulega komið að og tímamót eins og útskrift úr leikskólanum og aðlögun nýrra barna.

Þessar niðurstöður eru áhyggjuefni þar sem samstarf við fjölskyldur leikskólabarna hefur sýnt sig að vera mikilvægur þáttur gæðaleikskólastarfs (Sylva o.fl., 2004). Þetta á ekki síst við um börn með erlendan bakgrunn (UNESCO, 2019). Leikskólinn hefur mikilvægu hlutverki að gegna í samfélaginu við að stuðla að samstöðu í fjölbreyttu samfélagi og fullgildri þátttöku barna og fjölskyldna með ólíkan félagslegan og menningarlegan bakgrunn (Ráð Evrópusambandsins, 2019; Vandenbroeck

o.fl., 2018). Því hlutverki má segja að sé ógnað við aðstæður þar sem skólahlald er takmarkað. Sé litið til þess að við hefðbundnar aðstæður eiga börn af erlendum uppruna á hættu að vera útilokuð frá leik og tapa þannig tækifærum til náms og þroska (Jóhanna Einarsdóttir og Sara M. Ólafsdóttir, 2020a, 2020b) ríður á að gæta sérstaklega að þessum hópi við breyttar aðstæður.

Þeir fordæmalausur tímar sem við nú lifum fela í sér dýrmæt tækifæri til að læra og skapa nýjar leiðir til að takast á við breyttan veruleika. Rannsóknir eins og sú sem hér er kynnt eru liður í að draga fram hvernig tekist hefur verið á við COVID-19-faraldurinn í skólakerfinu, hvaða ályktanir megi draga af því sem tókst vel og hvað mætti gera á annan og betri hátt. Ljóst er að margir höfðu áhyggjur af skólastarfi, líðan og námi nemenda þegar grípa þurfti til takmarkana á skólahlaldi í fyrstu bylgju faraldursins. Niðurstöður þessarar rannsóknar benda til þess að þær hafi að einhverju leyti átt rétt á sér enda þurfti í mörgum tilfellum að fella niður skipulegt starf í leikskólanum, samskipti við foreldra drógust verulega saman og skólasókn barna af erlendum uppruna sömuleiðis. Á móti koma vísbendingar um að starfsfólki leikskóla hafi fundist skapast betra rými til samskipta við hvert barn og meiri ró hafi ríkt í leikskólanum. Á grunni niðurstaðna er rétt að ítreka mikilvægi samskipta kennara við foreldra leikskólabarna. Afar brýnt er að skoða hvernig má betur sinna upplýsingagjöf til foreldra af erlendum uppruna og stuðla þannig að fullgildri þátttöku barna með ólíkan félagslegan og menningarlegan bakgrunn í leikskólanum.

School attendance among preschool children of diverse backgrounds and teachers' collaboration with parents during the COVID-19 pandemic

In the first wave of the COVID-19 pandemic in March 2020, the Icelandic authorities responded to the public health threat by imposing restrictions, including a ban on gatherings of more than 20 people. Such restrictions required school administrators to adapt the operations and practices of their schools to the new reality. In preschools, the standard practice involved inviting children to attend preschool part-time, either on fewer days of the week or for fewer hours in the day. Albeit necessary, temporary school closures disrupt the lives of children and their families and can adversely affect their education, well-being and social relations, especially regarding children in vulnerable groups in society.

The benefits of quality preschool education are indisputable. Preschools play a pivotal role in Icelandic society, where they are regarded as part of the education system and where children spend most days with their peers and educators. Preschools are particularly important for children of foreign background, and because immigration into Iceland has risen in the past few decades, preschools there have become more culturally diverse. In general, preschools are often the first stop for families arriving in new countries and sometimes referred to as the windows into their new societies. In turn, quality preschool education emphasising the strengths and experiences of children and collaboration with their families can be crucial in creating equity for children of foreign origin.

The study presented here had the aim of providing insight into the school attendance of preschool children of diverse language and cultural backgrounds, as well as into the cooperation of preschool staff with parents during the COVID-19 pandemic. The study used data from a questionnaire survey conducted by the Educational Research Institute in the School of Education at the University of Iceland in June 2020 and a focus group study conducted in August and September 2020 — that is, when the first wave of COVID-19 had passed. The questionnaire was sent to the public emails of 248 preschools, while the focus groups involved the participation of educators from six preschools. In total, 172 administrators answered the questionnaire, and 18 educators participated in the focus groups.

The findings indicate considerable restrictions on children's attendance in preschools during the first wave of COVID-19 and several changes that had to be made to everyday plans and practices. The educators reported that with fewer children in the preschool, the atmosphere became relaxed, and opportunities to attend to individual children expanded. At the same time, the children's social relations became restricted, and many missed their friends who were not simultaneously attending preschool with them. Children of foreign origin were less likely to attend preschools than their peers in other groups during the ban on gatherings. Beyond that, the focus group interviews revealed that some parents of foreign background relied on information about responses to the pandemic from their home countries, not the guidelines of Icelandic authorities, which underscores the importance of providing better information to those parents. Among other findings, collaboration between the preschool staff and the children's families changed during the ban on gatherings. Not only did daily informal discussions between parents and educators dramatically decrease; parents' participation in preschool activities decreased as well. Contrary to those trends, quality preschool education depends on well-educated staff who establish trusting relationships with each child and involves adult-planned practices in addition to play and collaboration with families. Added to that, the preschool is an important venue for developing democracy where children of diverse backgrounds learn to work together. From the findings, however, the restrictions imposed during the COVID-19 pandemic have prompted changes to the daily practices of preschools that have impacted, sometimes negatively, the educational and social role of preschools in Iceland.

Key words: School attendance, preschool children, diverse background, cooperation with parents.

Um höfunda

Jóhanna Einarsdóttir (joein@hi.is) er prófessor í menntunarfræðum ungra barna við Menntavísindasvið Háskóla Íslands. Hún er einnig heiðursdoktor við Háskólann í Oulu í Finnlandi. Hún hlaut viðurkenningu fyrir framlag sitt til rannsókna á menntun ungra barna frá University of Illinois árið 2018. Hún hefur stundað rannsóknir í leik- og grunnskólum um árabíl og ritað fjölda fræðigreina og bóka um efnið. Sérsvið hennar eru rannsóknir með börnum, samfella í námi barna og starfendarannsóknir. Hún er þátttakandi í alþjóðlegum rannsóknarverkefnum, bæði sem rannsakandi og ráðgjafi. Jóhanna situr í stjórn European Early Childhood Education Research Association.

Eyrún María Rúnarsdóttir (emr@hi.is) er aðjunkt við Menntavísindasvið Háskóla Íslands. Rannsóknir hennar eru á sviði unglingarannsóknna og beinast að unglíngum af erlendum uppruna, líðan þeirra, vinatengslum og félagslegum stuðningi frá vinum og foreldrum. Eyrún lauk BA-gráðu í uppeldis- og menntunarfræði árið 1996 og meistara-gráðu í sömu grein árið 2002 frá Háskóla Íslands. Þá lauk hún doktorsgráðu frá Menntavísindasviði Háskóla Íslands árið 2019.

About the authors

Jóhanna Einarsdóttir (joein@hi.is) is a professor of education at the School of Education, University of Iceland. She holds an Honorary Doctorate from the University of Oulu in Finland and was awarded The Distinguished Alumni Achievement Award from the University of Illinois in 2018. Professor Einarsdóttir has published and presented numerous papers and research results on early childhood education, educational transitions, and children's perspectives on their preschool education, to professional and community groups nationally as well as internationally. Jóhanna is on EECERA Board of Trustees.

Eyrún María Rúnarsdóttir (emr@hi.is) is an adjunct at the School of Education, University of Iceland. Her research field is foreign-origin adolescents' well-being in relation to their sociodemographic background and social support from friends and family. Eyrún completed a bachelor's degree in education studies in 1996 and a master's degree in the same subject in 2002 from the University of Iceland. She completed her PhD degree from the School of Education in 2019.

Heimildir

- Andrea Hjálmsdóttir og Valgerður S. Bjarnadóttir. (2020). "I have turned into a foreman here at home." Families and work-life balance in times of Covid-19 in a gender equality paradise. *Gender, Work & Organization*. <https://doi.org/10.1111/gwao.12552>
- Arna H. Jónsdóttir og Jóhanna Einarsdóttir. (2017). Áherslur og valdatengsl í samstarfi starfsfólks og foreldra í leikskólum. *Sérriit Netlu 2017 – Innsýn í leikskólastarf*. http://netla.hi.is/serrit/2017/innsyn_leikskolastarf/004.pdf
- Arnhildur Hálfánardóttir. (2020, 27. mars). Innflytjendur hafi misst af nokkrum vikum. *RÚV*. <https://www.ruv.is/frett/innflytjendur-hafi-misst-af-nokkrum-vikum>
- Barbour, R. (2009). *Doing focus groups* California: Sage.
- Björn Rúnar Egilsson og Jóhanna Einarsdóttir. (í prentun). Parental (non)belonging in the preschool community. *International Journal of Early Childhood*.
- Brooks, S. K., Smith, L. E., Webster, R. K., Weston, D., Woodland, L., Hall, I. og Rubin, G. J. (2020). The impact of unplanned school closure on children's social contact: Rapid evidence review. *Eurosurveillance*, 25(13). <https://doi.org/10.2807/1560-7917.Es.2020.25.13.2000188>
- Champeaux, H., Mangiavacchi, L., Marchetta, F. og Piccoli, L. (2020). *Learning at home: Distance learning solutions and child development during the COVID-19 lockdown*. <https://www.iza.org/publications/dp/13819/learning-at-home-distance-learning-solutions-and-child-development-during-the-covid-19-lockdown>
- Embætti landlæknis og almannavarnadeild ríkislögreglustjóra. (2020). Viðbrögð á Íslandi. <https://www.covid.is/undirflokkar/vidbrogd-a-islandi>
- Eyrún María Rúnarsdóttir og Svava Rán Valgeirsdóttir. (2019). „Þeir leika saman og eru glaðir, það er bara svo gott“: Félagleg tengsl og vinátta leikskólubarna af erlendum uppruna. *Sérriit Netlu 2019 – Menntun barna í leikskóla og yngsta stigi grunnskóla*. http://netla.hi.is/serrit/2019/menntun_barna_leik_grunn/03.pdf
- Golberstein, E., Wen, H. og Miller, B. F. (2020). Coronavirus disease 2019 (COVID-19) and mental health for children and adolescents. *JAMA Pediatrics*, 174(9), 819–820. <https://doi.org/10.1001/jamapediatrics.2020.1456>
- Hagstofa Íslands. (2020a). Börn í leikskólum með erlent móðurmál 1998–2019. https://px.hagstofa.is/pxis/pxweb/is/Samfelag/Samfelag__skolamal__1_leikskolastig__0_lsNemendur/SKO01103.px
- Hagstofa Íslands. (2020b). Innflytjendur 15,2% íbúa landsins. <https://hagstofa.is/utgafur/frettasafn/mannfoldi/mannfoldi-efir-bakgrunni-2020/>
- Hanna Ragnarsdóttir og Susan Rafik Hama. (2018). Flóttabörn í íslenskum skólum. *Glæður*, 28(1), 57–66.
- Hohmann, M. og Weikart, D. P. (1985). *Educating young children: Active learning practices for preschool and child care programs*. High Scope Press.
- Jóhanna Einarsdóttir og Sara M. Ólafsdóttir. (2020a). Children's perspectives on belonging in Icelandic pre-schools. Í J. Murray, B. B. Swadener og K. Smith (ritstjórar), *The Routledge international handbook of young children's rights* (bls. 434–446). Routledge.
- Jóhanna Einarsdóttir og Sara M. Ólafsdóttir. (2020b). Fullgildi í leikskóla: Sjóarmið barna og starfsfólks. *Tímarit um uppeldi og menntun*, 29(2), 113–131. <https://doi.org/10.24270/tuom.2020.29.6>
- Krueger, R. A., & Casey, M. A. (2009). *Focus groups: A practical guide for applied research* (4th ed.). Thousand Oaks, CA: Sage.

- Melhuish, E., Ereky-Stevens, K., Petrogiannis, K., Ariescu, A., Penderi, E., Rentzou, K., Tawell, A., Leseman, P. og Broekhuisen, M. (2015). *A review of research on the effects of early childhood education and care (ECEC) upon child development*. https://ecec-care.org/fileadmin/careproject/Publications/reports/CARE_WP4_D4__1_review_of_effects_of_ecec.pdf
- Mennta- og menningarmálaráðuneytið. (2020). *Drög að stefnu: Menntun barna og ungmenna með fjölbreyttan tungu mála- og menningarbakgrunn*. https://www.stjornarradid.is/library/01--Frettatengt---myndir-og-skrar/MRN/Dr%C3%B6g%20a%C3%B0%20stefnu_menntun%20barna%20og%20ungmenna%20me%C3%B0%20fj%C3%B6lbreyttan%20tungum%C3%A1la-%20og%20menningarbakgrunn_260520.pdf
- Müller, L.-M. og Goldenberg, G. (2020). *Education in time of crisis: The potential implication of school closures for teachers and students. A review of research evidence on school closures and international approaches to education during the COVID-19 pandemic*. https://my.chartered.college/wp-content/uploads/2020/05/CCTReport070520_FINAL.pdf
- Pramling-Samuelsson, I., Wagner, J. og Eriksen-Ødegaard, E. (2020). The coronavirus pandemic and lessons learned in preschools in Norway, Sweden and the United States: OMEP Policy Forum. *International Journal of Early Childhood*, 52(2), 129–144. <https://doi.org/10.1007/s13158-13020-00267-13153>
- Ráð Evrópusambandsins. (2019). Council recommendations of 22 May 2019. On high-quality early childhood education and care system. *Official Journal of the European Union*. [https://eur-lex.europa.eu/legal-content/EN/TXT/PDF/?uri=CELEX:32019H0605\(01\)&from=EN](https://eur-lex.europa.eu/legal-content/EN/TXT/PDF/?uri=CELEX:32019H0605(01)&from=EN)
- Schleicher, A. (2018). *World class: How to build a 21st century school system, strong performers and successful reformers in education*. OECD.
- Schleicher, A. (2019). *Helping our youngest to learn and grow: Policies for early learning. International summit on the teaching profession*. <https://doi.org/10.1787/9789264313873-en>
- Schweinhart, L. J., Montie, J., Xiang, Z., Bearnett, W. S., Belfield, C. R. og Nores, M. (2005). *The High/Scope Perry preschool study through age 40*. http://nieer.org/wpcontent/uploads/2014/09/specialsummary_rev2011_02_2.pdf
- Sylva, K., Melhuish, E., Sammons, P., Siraj-Blatchford, I. og Taggart, B. (2004). *The effective provision of pre-school education: The final report*. <https://discovery.ucl.ac.uk/id/eprint/10005309/1/sylva2004EPPEfinal.pdf>
- UNESCO. (2019). *Global education monitoring report. Migration, displacement and education: Building bridges, not walls*. <https://en.unesco.org/gem-report/report/2019/migration>
- Vandenbroeck, M., Lenaerts, K. og Beblavý, M. (2018). *Benefits of early childhood education and care and the conditions for obtaining them*. <https://op.europa.eu/en/publication-detail/-/publication/14194adc-fc04-11e7-b8f5-01aa75ed71a1>
- Zigler, E. og Muenchow, S. (1992). *Head Start: The inside story of America's most successful educational experiment*. Basic Books.



Jóhanna Einarsdóttir og Eyrún María Rúnarsdóttir . (2020).

Skólasókn og samstarf við foreldra leikskólabarna með fjölbreyttan bakgrunn á tímum COVID-19.

Netla – Vef tímarit um uppeldi og menntun: Sérít 2020 – Menntakerfi og heimili á tímum COVID-19

Sótt af http://netla.hi.is/serrit/2020/menntakerfi_heimili_covid19/01.pdf

DOI: <https://doi.org/10.24270/serritnetla.2020.19>