



Ritrýnd grein birt 31. desember 2011

Ólöf Garðarsdóttir og Guðjón Hauksson¹

Ungir innflytjendur og aðrir einstaklingar með erlendan bakgrunn í íslensku samfélagi og íslenskum skólum 1996–2011

Undanfarna tvo áratugi hefur fólki með erlendan bakgrunn fjölgað ört hér á landi. Þetta á bæði við um innflytjendur, börn innflytjenda og fólk af blönduðum uppruna. Lengi vel voru börn fá meðal fólks af erlendum uppruna en þetta hefur tekið örum breytingum á allra síðustu árum. Enn sem komið er eru einstaklingar á framhaldsskólaaldri þó afar fáir en þeim mun fyrirsjáanlega fjölga ört á komandi árum. Í rannsókninni er borin saman framhaldsskólasókn innflytjenda, einstaklinga af blönduðum uppruna og Íslendinga. Rannsóknin sýnir að staða ungmenna af erlendum uppruna er afar slæm hér á landi og mun verri en meðaltal Evrópusambands- og EES-landanna gefur til kynna. Verst er staðan meðal innflytjenda, einkum meðal karla. Þannig höfðu 60% allra karla í hópi innflytjenda, sem bjuggu hér við lok grunnskóla, ekki lokið námi á framhaldskólastigi við 22 ára aldur. Þetta er nærri helmingi hærra hlutfall en meðal íslenskra jafnaldra þeirra. Athugun okkur gefur til kynna að bryn þörf er á frekari rannsóknum á stöðu barna og ungmenna í íslenskum skólum.

Ólöf Garðarsdóttir er prófessor við Menntavísindasvið Háskóla Íslands. Guðjón Hauksson er sérfræðingur við mannfjölda- og manntalsdeild Hagstofu Íslands.

Young immigrants and other youth with foreign background in Icelandic society and in Icelandic schools 1996–2011

Since the early 1990s, there has been a rapid growth in the proportion of people with foreign background in Iceland. This is true both for the group of immigrants, children of immigrants and people of mixed origin. Until recently, however, most inhabitants with foreign background were in working ages and children and youth were few. This is no longer the case and there has been a rapid increase in the youngest age groups over the past few years. Compared to other Nordic countries, youth and young adults with foreign background are still few in Iceland but their share in the population will increase rapidly in coming years. Our study on upper secondary school enrolment and dropout rates among young immigrants shows that the situation in Iceland is worse than the average in the EU and the EEA countries indicates. Thus, almost 60% of all immigrant males who attended lower secondary school in Iceland, belonged to the group of early

¹ Höfundar þakka Konráði Ásgrímssyni sérfræðingi við skólamálaeild Hagstofu Íslands fyrir ráðgjöf og aðstoð við gagnavinnslu.

school leavers. Our study strongly indicates that there is need for more research on the situation of youth with foreign background in Icelandic schools.

Ólöf Garðsdóttir is professor in the School of Education, University of Iceland. Guðjón Hauksson is specialist at the Demography and Census department, Statistics Iceland.

Inngangur

Undanfarin ár hafa rannsóknir á stöðu innflytjenda staðið með nokkrum blóma hér á landi. Nægir hér að nefna rannsóknir á vegum Rannsóknarstofu í fjölmenningarfræðum við Menntavísindasvið Háskóla Íslands (Hanna Ragnarsdóttir, Elsa Sigríður Jónsdóttir og Magnús Þorkell Bernharðsson, 2007; Hanna Ragnarsdóttir og Elsa Sigríður Jónsdóttir, 2010; Tran, 2007) og rannsóknir fræðimanna við Félags- og mannvísindadeild (Unnur Dís Skaptadóttir, 2010; Unnur Dís Skaptadóttir og Kristín Loftsdóttir, 2009; Unnur Dís Skaptadóttir og Anna Wojtynska, 2008). Aukinn áhugi á málaflokknum birtist einnig í rannsóknar- og útgáfustarfi ýmissa stofnana. Hér má nefna Mirru (2011), Miðstöð innflytjendarannsóknna í Reykjavíkurakadmíunni. Þá hefur Félagsvísindastofnun Háskóla Íslands (Vala Jónsdóttir, Kristín Erla Harðardóttir og Ragna Benedikta Garðarsdóttir, 2009) staðið fyrir rannsóknum á viðhorfum innflytjenda á Íslandi í samvinnu við Fjölmenningarsetur á Vestfjörðum. Á vef velferðarráðuneytisins (2011) má ennfremur sjá að málaflokkurinn hefur fengið aukið vægi undanfarin ár. Á árunum 2006–2009 var á vegum Hagstofu Íslands unnið að gagnagrunni sem flokkar íbúa eftir bakgrunni þeirra og vefur Hagstofunnar geymir nú mun ítarlegri upplýsingar um innflytjendur og aðra einstaklinga með erlendan bakgrunn en áður var.

Rannsóknir undanfarinna ára hafa sýnt að flestir innflytjendur hér á landi eru á vinnualdri (Ólöf Garðarsdóttir og Þóroddur Bjarnason, 2010; Unnur Dís Skaptadóttir, 2010). Nýlegar rannsóknir hafa jafnframt sýnt að innflytjendum á Íslandi fækkaði ekki verulega í kjölfar efnahagshrunsins 2008. Kynjahlutfall innflytjenda jafnaðist vegna þess að karlar fluttu í meira mæli úr landi en konum fjölgaði. Það hefur líka vakið athygli að þrátt fyrir brottflutning einstaklinga með erlendan bakgrunn eru margir nýir innflytjendur í hópi aðfluttra. Fyrirsjáanlegt er að fólki af erlendum uppruna mun fjölga hér á landi á komandi árum; ekki má hvað síst búast við því að börnum fjölgi í þessum hópi. Samsetning nemenda á öllum skólastigum landsins mun þannig breytast verulega frá því sem verið hefur og fyrirsjáanlegt er að einstaklingum með erlendan bakgrunn mun fjölga mikið. Hvernig er íslenska skólakerfið í stakk búið til að taka við slíkri fjölgun? Ekki verður leitast við að svara þeirri spurningu í þessari grein en ætlunin er að varpa ljósi á hlutfallslega fjölgun ungra einstaklinga eftir uppruna þeirra og kanna skólasókn í framhaldsskólum eftir uppruna þeirra. Fyrst verða kynntar þær hugmyndir sem liggja til grundvallar flokkunarkerfi Hagstofu Íslands á bakgrunni einstaklinga, en höfundar unnu báðir að gerð gagnagrunns sem byggist á tölfræði Hagstofunnar um innflytjendur og aðra einstaklinga með erlendan bakgrunn. Síðan verður fjallað um breytingar sem hafa orðið á samsetningu íbúa frá miðjum tíunda áratug 20. aldar og sjónum einkum beint að yngstu aldurshópunum. Að lokum verða kynntar til sögunnar niðurstöður rannsóknar á skólasókn einstaklinga á aldrinum 16–22 ára eftir bakgrunni þeirra. Þar verður hagnýttur umræddur gagnagrunnur um einstaklinga eftir bakgrunni og gagnagrunnar Hagstofu Íslands um skólasókn og próftöku til þess að leiða í ljós skólasókn einstaklinga eftir uppruna þeirra. En lítum fyrst á flutninga til Íslands í sögulegu ljósi.

Innflytjendur á Íslandi – Sögulegt baksvið

Undanfarna tvo áratugi hefur einstaklingum með erlendan bakgrunn fjölgað ört hér á landi. Allt fram yfir 1990 voru brottfluttir frá Íslandi yfirleitt fleiri en aðfluttir. Í allmörgum

löndum í norðan- og vestanverðri Evrópu höfðu fólksflutningar frá fjarlægum löndum haft veruleg áhrif á íbúðaþróun allt frá þensluskeiði sjöunda áratugarins (Rosenberg, 1995). Þessara þensluáhrifa varð ekki vart á Íslandi enda leiddi hrun síldarstofnsins á seinni helmingi sjöunda áratugarins til verulegra efnahagsþrenginga hér á landi (Ólöf Garðarsdóttir og Þóroddur Bjarnason, 2010).

Fram yfir 1990 voru langflestir innflytjendur hér á landi frá Norðurlöndum, Þýskalandi, Bretlandi og Norður-Ameríku. Af manntölunum 1930, 1950 og 1960 má sjá að af þeim íbúum, sem voru fæddir erlendis, voru hverfandi fáir íbúar frá öðrum löndum en þessum (Hagstofa Íslands, 1937, 1958 og 1969). Á árunum eftir heimsstyrjöldina síðari komu hingað til lands nokkur hundruð Þjóðverjar og eftir uppreisnina í Ungverjalandi árið 1956 var tekið á móti rúmlega 50 flóttamönnum þaðan. Þremur árum síðar komu hingað 32 flóttamenn frá Júgóslavíu. Næsti stóri hópur flóttamanna var frá Víetnam 1979 en þaðan komu upphaflega tæplega 100 flóttamenn. Tölur úr manntölum 1930, 1950 og 1960 sýna að rétt um 0,5% íbúa landsins voru fæddir utan Norðurlanda (Ólöf Garðarsdóttir, Guðjón Hauksson og Helga Katrín Tryggvadóttir, 2009).

Eftir að Ísland gerðist aðili að EES árið 1993 fjölgaði innflytjendum frá öðrum löndum en Norðurlöndum verulega. Um miðjan tíunda áratug 20. aldar voru 30% allra innflytjenda frá Norðurlöndum. Þetta hlutfall hafði lækkað í 6% í ársbyrjun 2011. Á sama tíma fjölgaði innflytjendum frá öðrum löndum Evrópu úr 40% í 70% (Hagstofa Íslands, 2011a). Mest fjölgaði innflytjendum á þensluskeiði árána 2005–2008 og á þeim tíma líktist mannfjöldaþróun á Íslandi gorkúlubæ (e. *boomtown*) sem vex hratt vegna aðflutnings vinnuafis (sjá t.d. Finsterbusch, 1982; Freudenburg, 1984; Ólöf Garðarsdóttir og Þóroddur Bjarnason, 2010). Þannig var aðflutningur erlendra karlmanna á vinnualdri áberandi og hafði umtalsverð áhrif á aldursdreifingu og kynjahlutfall meðal íbúa landsins. Á þessum árum var flutningsjöfnuður² hér á landi hærrí en í nokkru öðru Evrópulandi (European Commission, 2011) og hlutfall erlendra ríkisborgara óx frá því að vera hið lægsta upp í að vera hið hæsta á Norðurlöndum. Efnahagshrunið 2008 leiddi vissulega til brottflutnings karla af erlendum uppruna en flutningsjöfnuður meðal kvenna af erlendum uppruna var áfram jákvæður (Ólöf Garðarsdóttir og Þóroddur Bjarnason, 2010).

Samsetning íbúa af erlendum uppruna breyttist mikið eftir miðjan tíunda ártuginn. Fram að þeim tíma voru Danir langfjölmennasti hópur innflytjenda hér á landi, þeir voru 761 talsins árið 1996. Næst fjölmennasti hópurinn var frá Þýskalandi eða 526 einstaklingar. Pólverjar voru hverfandi fáir á Íslandi í upphafi tíunda ártugarins en hafði fjölgað í 347 árið 1996. Fjótlega eftir það voru pólskir innflytjendur orðnir langfjölmennasti innflytjendahópurinn hér á landi; þeir voru 1.569 í upphafi árs 2001, 3.601 árið 2006 og í ársbyrjun 2011 voru pólskir innflytjendur 9.463. Innflytjendur frá öðrum löndum Austur-Evrópu voru sárafáir um miðjan tíunda áratuginn en fjölgaði talsvert eftir það; þar munar nú mest um fólk frá Litháen og löndum fyrrum Júgóslavíu. Hópar frá þessum tveimur svæðum eru nú hvor um sig álíka fjölmennir og innflytjendur frá Þýskalandi en þeir voru 1.152 upphafi árs 2011. Hins vegar hefur dregið nokkuð úr fjölda innflytjenda frá Norðurlöndum og voru danskir innflytjendur 650 talsins í upphafi árs 2011 (Hagstofa Íslands, 2011a).

Rannsóknir sýna að innflytjendur, sem komið hafa til landsins undanfarinn rúman áratug, eru líklegri til að ílengjast en áður var. Í skýrslu frá Hagstofu Íslands er bent á að frá árinu 1986 og fram yfir miðjan tíunda áratuginn hafi verið algengt að fólk kæmi hingað einungis til skemmri tíma. Eftir að Ísland gerðist aðili að EES varð mun algengara að fólk settist hér að til lang-frama. Eftir aldamótin varð aftur breyting á þessu en þó einungis meðal karla.

² Með flutningsjöfnuði er átt við fjölda aðfluttra umfram brottflutta.

Þannig hækkaði endurhvarfshlutfall³ meðal þeirra karla sem komu hingað árin 2004–2008 (Ómar S. Harðarson, 2010). Áður en frekari grein verður gerð fyrir fjölgun innflytjenda og annarra einstaklinga með erlendan bakgrunn, sem búið hafa hér á landi, er þó rétt að skýra það flokkunarkerfi sem beitt hefur verið á Hagstofu Íslands undanfarin ár.

Innflytjendur og aðrir einstaklingar með erlendan bakgrunn – Skilgreiningarvandi

Löng hefð er hjá Hagstofu Íslands fyrir útgáfu hagtalna um íbúa eftir ríkisfangi og fæðingarlandi. Báðir þessir flokkar hafa þó talsverða annmarka. Fæðingarlandið eitt og sér gefur þannig afar ófullkomna mynd af uppruna einstaklinga. Það er til að mynda algengt að Íslendingar eignist börn erlendis á meðan þeir eru í námi og á þetta einkum við um fólk sem hefur verið við nám á Norðurlöndum. Athugun á uppruna þeirra einstaklinga, sem fæddir eru á Norðurlöndum, leiðir í ljós að helmingur þeirra á íslenska foreldra (Ólöf Garðarsdóttir, Guðjón Hauksson og Helga Katrín Tryggvadóttir, 2009). Flokkun einstaklinga eftir ríkisfangi er að sama skapi villandi. Lengi vel gerðu lög um ríkisborgararétt ráð fyrir því að konur afsöluðu sér íslensku ríkisfangi ef þær giftust karli með erlent ríkisfang. Skilgetin börn hlutu samkvæmt þessum sömu lögum ríkisfang föður jafnvel þótt þau byggju aldrei í útlöndum. Þannig flokkuðust börn úr blönduðum hjónaböndum með ólíkum hætti eftir því hvort faðir eða móðir voru íslenskir ríkisborgarar (*Lög um íslenskan ríkisborgararétt* nr. 100/ 1952). Það var ekki fyrr en með lögum árið 1982 að börn úr blönduðum hjónaböndum tóku ríkisfang bæði föður og móður (*Lög um breytingu á lögum um íslenskan ríkisborgararétt* nr. 49/1982). Ríkisfang tekur eðli málsins samkvæmt breytingum og getur þannig tæpast talist góður mælikvarði á uppruna einstaklinga. Þannig teljast þeir einstaklingar, sem fá íslenskt ríkisfang, ekki lengur með í tölum um innflytjendur sé ríkisfangið eitt og sér lagt til grundvallar. Þetta er bagalegt, ekki síst í ljósi þess að sumir hópar hafa tilhneigingu til að sækja fyrr um íslenskt ríkisfang en aðrir. Þannig virðast Norðurlandabúar síður sækja um íslenskt ríkisfang en ýmsir aðrir innflytjendur en það helgast trúlega af því að Norðurlandabúar njóta mjög sambærilegra réttinda og íslenskir ríkisborgarar hér á landi.

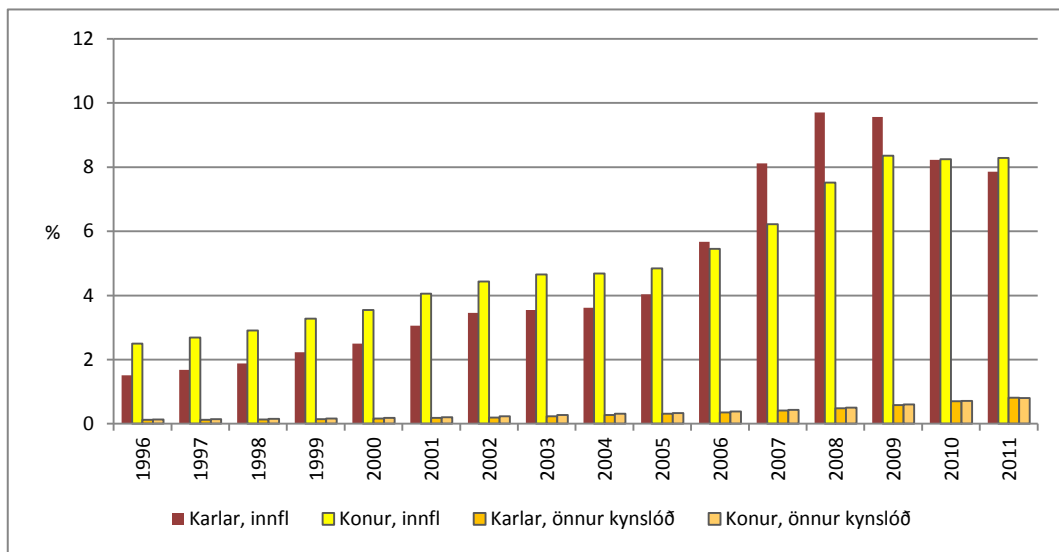
Þeir annmarkar sem voru á tölfraðilegum upplýsingum um innflytjendur hér á landi urðu ljósir eftir að íbúum af erlendum uppruna tók að fjölga í upphafi 21. aldar, en þá jókst eftirspurn eftir áreiðanlegum tölum um fjölda innflytjenda. Árið 2006 var því ráðið í vinnu við gagnagrunn þar sem fólk er flokkað eftir uppruna þess. Við gerð gagnagrunnsins var leitað í smíðu annarra hagskýrslustofnana, einkum þó á Norðurlöndum (Vassenden, 1997; Ólöf Garðarsdóttir, Guðjón Hauksson, Helga Katrín Tryggvadóttir, 2009). Flokkunarkerfið lítur algjörlega fram hjá ríkisfangi einstaklinga en byggir á fæðingarstað einstaklingsins, fæðingarstað foreldra og fæðingarstað afa og ömmu. Allir einstaklingar fá þriggja stafa kóða. Fyrsti stafur í kóða segir til um fæðingarland einstaklingsins sjálfs (0=fæddur á Íslandi, 1=fæddur í útlöndum). Annar stafur í kóða segir til um fæðingarland foreldra (0=báðir foreldrar fæddir á Íslandi, 1=annað foreldri fætt í útlöndum, 2=báðir foreldrar fæddir í útlöndum). Þriðji stafur stendur svo fyrir fæðingarland afa og ömmu (0=báðir afar og báðar ömmur fædd á Íslandi, 1=einn afi eða amma fædd í útlöndum, 2=tveir afar/ömmur fædd í útlöndum, 3=þrír afar/ömmur fædd í útlöndum, 4=báðir afar og báðar ömmur fædd í útlöndum). Einstaklingur sem ekki hefur rætur í útlöndum fær þannig kóðan 000 en innflytjandi 124. Heildarfjöldi mögulegra samsetninga er 30 en Hagstofan hefur, líkt og systurstofnanir annars staðar á Norðurlöndum, skilgreint sex grunnflokka: 1. Einstaklingar sem hafa engan erlendan bakgrunn (000), 2. Einstaklingar sem hafa ekki erlendan bakgrunn en eru fæddir erlendis (100), 3. Annað foreldri erlent, fæddir á Íslandi (012), 4. Annað foreldri erlent, fæddir erlendis (112), 5. Innflytjandi (124), 6. Barn innflytjenda (önnur

³ Með endurhvarfshlutfalli er átt við hlutfall þeirra sem hverfa aftur heim eftir dvöl erlendis. Í greiningu Hagstofu Íslands er miðað við endurhvarfshlutfall innan sjö ára frá brottför.

kynslóð innflytjenda) (024). Í *Hagtíðindahefti Hagstofu Íslands* frá 2009 (Ólöf Garðarsdóttir, Guðjón Hauksson og Helga Katrín Tryggvadóttir) er gerð ítarleg grein fyrir því í hvaða yfirflokki aðrir 24 flokkar lenda og verður því ekki gerð nánari skil hér en vísað á umrædda grein.

Ungir innflytjendur og aðrir einstaklingar með erlendan bakgrunn

Hin mikla fjölgun innflytjenda sem varð um og eftir aldamótin 2000 sést glögg á *Mynd 1*. Innan við 2% landsmanna töldust til innflytjenda árið 1996 en þeim fjölgaði um nær helming til aldamóta. Framan af voru konur fleiri en karlar en þensluskeiðið, sem hófst um miðbik tíunda áratugarins, leiddi til þess að körlum fjölgaði í hópi innflytjenda. Eftir hrun fækkaði körlum hlutfallslega í þessum hópi en hlutfall kvenna hefur verið stöðugt frá árinu 2009 og árin 2010 og 2011 voru konur fleiri en karlar meðal innflytjenda. Í upphafi árs 2011 voru um 8% landsmanna innflytjendur.



Mynd 1 – Innflytjendur og afkomendur þeirra 1996–2011
(Hagstofa Íslands, 2011a).

Mynd 1 sýnir að annarrar kynslóðar innflytjendur (þ.e. börn innflytjenda sem fædd eru hér á landi) eru fáir. Þetta er skýr vísbending um það hve stutt saga innflytjenda er hér á landi. Samanburður við nágrannalöndin sýnir að innflytjendur hérlendis eru nú hlutfallslega álíka margir og í Noregi og Danmörku. Hins vegar er hlutfall þeirra, sem teljast til annarrar kynslóðar innflytjenda, fimm sinnum hærra í þessum löndum en á Íslandi (Ólöf Garðarsdóttir, Guðjón Hauksson og Helga Katrín Tryggvadóttir, 2009). Hin tiltölulega hæga fjölgun barna innflytjenda, sem orðið hefur undanfarin ár, endurspeglar líka þá staðreynd að fjölmennustu hópar innflytjenda hér á landi koma frá löndum þar sem fæðingartíðni er lág. Þetta á við um lönd Austur-Evrópu og Þýskaland en í öllum þessum löndum er fæðingartíðni á bilinu 1,2–1,3 börn á ævi hverrar konu (samanborið við 2,2 á Íslandi). En lítum nánar á yngstu aldurshópana.

Tafla 1 og *2* sýna hlutfall íbúa eftir uppruna. Í *Töflu 1* er þetta hlutfall sýnt í öllum aldurshópum en *Tafla 2* sýnir hlutfallið meðal íbúa sem eru 22 ára og yngri. Þar sést glögg að hlutfall ungra innflytjenda er talsvert lægra en meðaltal allra íbúa segir til um. Þessi munur var sláandi árið 1996 en þá voru einungis 0,7% einstaklinga 22 ára og yngri innflytjendur samanborið við 2% meðal allra íbúa óháð aldri. Hlutfall annarrar kynslóðar var enn lægra; einungis 0,2% 22 ára og yngri tilheyrðu hópi barna innflytjenda sem fædd voru hér á

Tafla 1 – Íbúar eftir uppruna 1. janúar 1996–2011.

	1996	2001	2006	2011
Enginn erlendur bakgrunnur	95,0	92,9	90,2	86,7
<i>Fædd/ur á Íslandi</i>	93,7	91,4	88,6	85,0
<i>Fædd/ur erlendis, báðir foreldrar af ísl. uppruna</i>	1,3	1,5	1,6	1,7
Innflytjendur og afkomendur þeirra	2,1	3,7	5,9	8,9
<i>Innflytjendur</i>	2,0	3,6	5,6	8,1
<i>Önnur kynslóð innflytjenda</i>	0,1	0,2	0,4	0,8
Fólk af blönduðum uppruna	2,8	3,3	3,8	4,4
<i>Fædd/ur á Íslandi, annað foreldri erlent</i>	2,1	2,4	2,8	3,3
<i>Fædd/ur erlendis, annað foreldri erlent</i>	0,8	0,9	1,0	1,1

Heimild: Hagstofa Íslands, 2011a.

Tafla 2 – Íbúar 22 ára og yngri eftir uppruna 1. janúar 1996–2011.

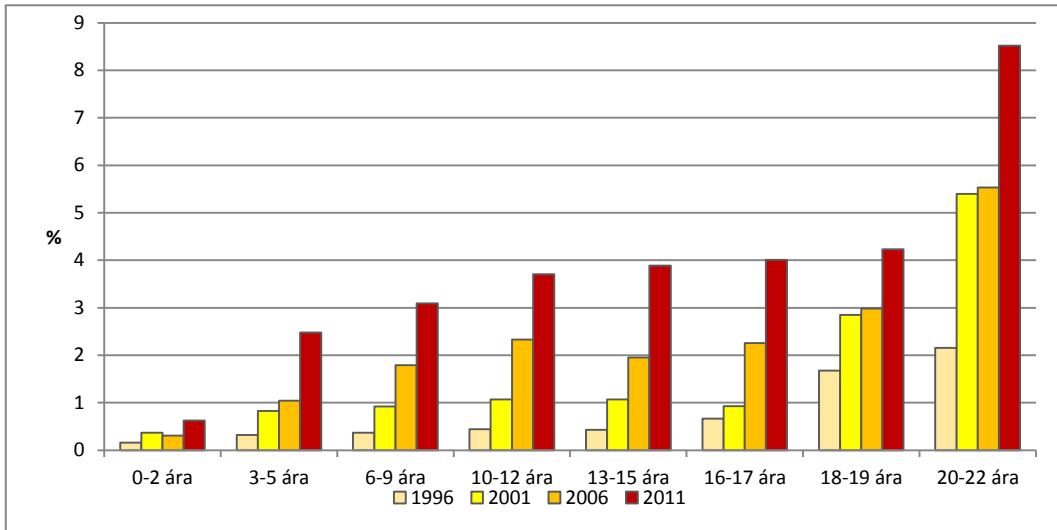
	1996	2001	2006	2011
Enginn erlendur bakgrunnur	94,0	91,7	89,2	85,0
<i>Fædd/ur á Íslandi</i>	91,5	88,8	86,2	82,0
<i>Fædd/ur erlendis, báðir foreldrar af ísl. uppruna</i>	2,5	2,9	3,0	3,0
Innflytjendur og afkomendur þeirra	0,9	2,0	3,1	6,1
<i>Innflytjendur</i>	0,7	1,6	2,2	3,8
<i>Önnur kynslóð innflytjenda</i>	0,2	0,4	0,9	2,3
Fólk af blönduðum uppruna	5,1	6,3	7,7	9,0
<i>Fædd/ur á Íslandi, annað foreldri erlent</i>	3,8	4,6	5,7	6,9
<i>Fædd/ur erlendis, annað foreldri erlent</i>	1,3	1,7	2,0	2,1

Heimild: Hagstofa Íslands, 2011a.

landi. Munurinn er einnig mikill þegar skoðaðar eru tölur frá 2011. Ungir innflytjendur eru einungis 3,8% samanborið við 8,1% þegar litið er til allra aldurshópa. Þá er hins vegar áberandi hve miklu fleiri ungir tilheyra annarri kynslóð innflytjenda (2,3%) en á við um íbúa óháð aldri (0,8%). Þegar ungir innflytjendur eru bornir saman við íbúa óháð aldri er munur þó mestur meðal fólks af blönduðum uppruna. Þannig er hlutallið 4,4% þegar litið er til allra íbúa en 9% þegar einungis er tekið mið af þeim sem eru 22 ára og yngri.

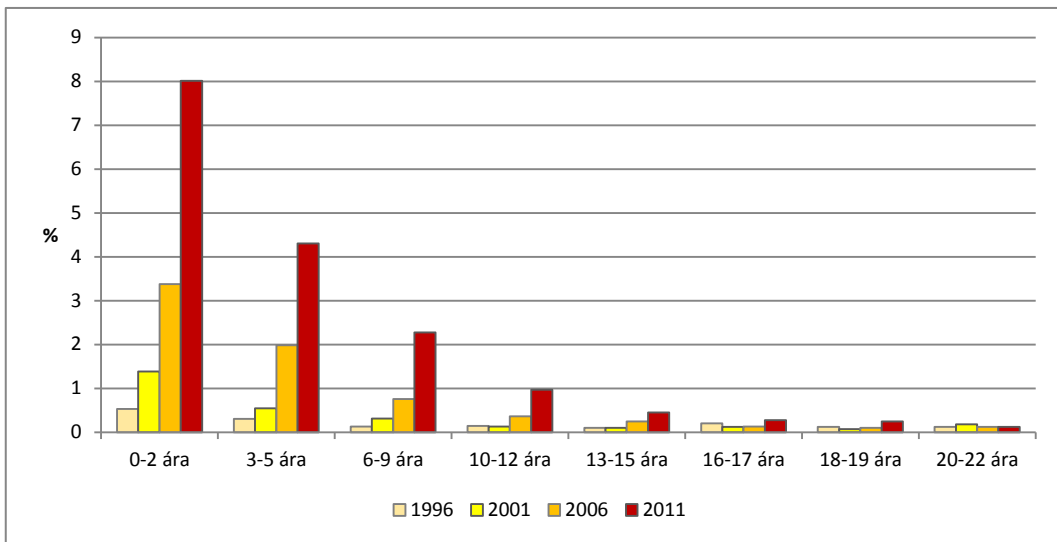
Nánari athugun á fjölda innflytjenda og annarrar kynslóðar innflytjenda leiðir í ljós að talsverður munur er á fjölda þeirra eftir aldri. *Myndir 2 og 3* sýna fjölda innflytjenda og barna innflytjenda í einstökum aldursflokkum frá fæðingu til 22 ára aldurs. Þar sést að mjög fá börn á leiksskólaaldri teljast til innflytjenda eða til barna innflytjenda. Allt fram yfir alda-

Ungir innflytjendur og aðrir einstaklingar með erlendan bakgrunn
í íslensku samfélagi og íslenskum skólum 1996–2011



**Mynd 2 – Hlutfall ungra innflytjenda 1996–2011
(Hagstofa Íslands, 2011a).**

mótin 2000 tilheyrðu einungis örfáir tugir barna í þessum hópum. Fyrirsjáanlegt er að á komandi árum muni innflytjendum og börnum innflytjenda fjölga talsvert í hópi barna á leikskólaaldri enda er nú hlutfall barna innflytjenda á aldrinum 0–2 ára 8% samanborið við rúmlega 4% í hópi 3–5 ára (*Mynd 3*). Rétt innan við 4% barna á grunnskólaaldri teljast nú til innflytjenda samanborið við rúmlega 2% árið 2006 (*Mynd 2*). Börn innflytjenda (önnur kynslóð innflytjenda) eru hins vegar hverfandi fá á grunnskólaaldri ef frá er talinn aldurs-
hópur 6–9 ára en rúmlega 2% allra 6–9 ára barna á Íslandi tilheyra þeim hópi (*Mynd 3*).



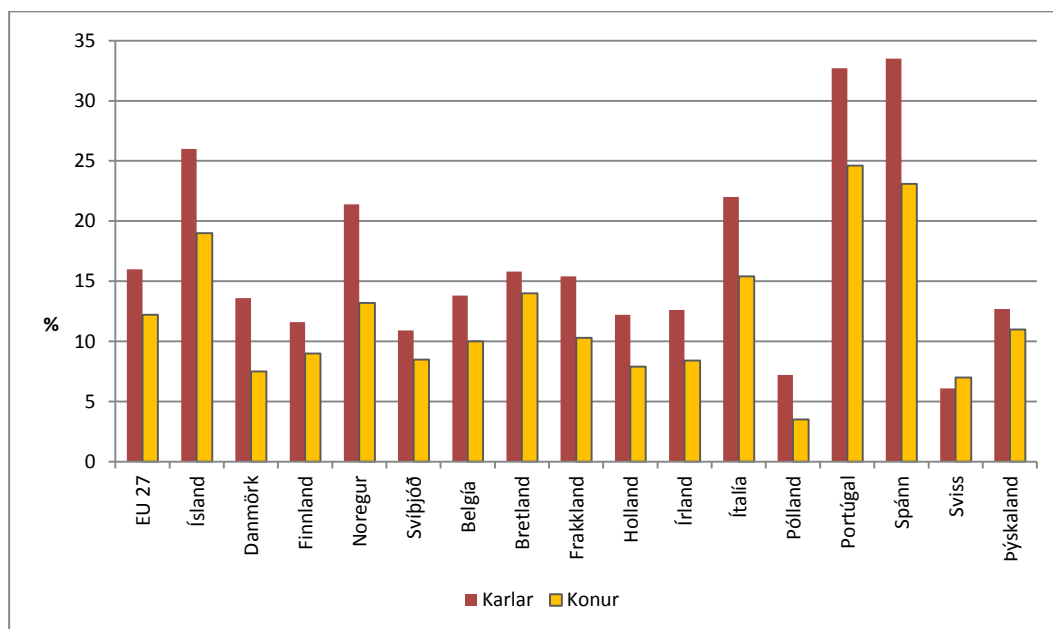
**Mynd 3 – Hlutfall ungra annarrar kynslóðar innflytjenda 1996–2011
(Hagstofa Íslands, 2011a).**

Innflytjendur á framhaldsskólaaldri (16–19 ára) eru hlutfallslega álíka margir og börn á grunnskólaaldri. Hins vegar er hlutfall 20–22 ára mun hærra, um 8,5% sem er nálægt meðaltali allra aldurshópa. Þetta er enn ein vísbendingin um vægi fólks á vinnualdri meðal þeirra sem flytjast til landsins. Afar hátt hlutfall þessara einstaklinga hefur búið hér um skemmri tíma og hefur vafalítið komið hingað í þeim tilgangi að vinna. Hér á eftir verður sjónum beint að skólasókn einstaklinga í framhaldsskólum og mun umræðan einskorðast við einstaklinga á aldrinum 16–22 ára.

Ungir innflytjendur og aðrir einstaklingar með erlendan bakgrunn

Rannsóknir á skólasókn á Íslandi hafa sýnt að þótt hlutfall þeirra einstaklinga, sem hefja nám á framhaldskólastigi að loknum grunnskóla, sé álíka hátt hér og í nágrannalöndunum, er brotthvarf úr framhaldsskólum meira á Íslandi en í þessum löndum. Rannsóknir Kristjönu Stellu Blöndal og Jóns Torfa Jónssonar (2003) hafa til að mynda leitt í ljós að einungis um 60% fæðingarárgangsins 1975, sem hóf nám í framhaldsskóla, höfðu lokið námi við 24 ára aldur. Þá hefur Gerður Óskarsdóttir (1993) sýnt að í samanburði við nágrannalöndin ljúka mun færri einstaklingar hér starfsnámi en bóknámi.

Evrópuhagstofan gefur árlega út tölur um einstaklinga sem hverfa ungir frá námi en þar er átt við hlutfall einstaklinga sem ýmist hefja ekki nám í framhaldsskóla eða hverfa frá námi án prófgráðu fyrir 25 ára aldur (European Commission, 2011). Mun fleiri ungmenni hér á landi teljast til þessa hóps, „early school leavers,“ en jafnaldrar þeirra í flestum ríkjum Evrópu. *Mynd 4* sýnir að yfir fjórðungur íslenskra karla höfðu ekki lokið framhaldsskóla-prófi og voru ekki í skóla við 24 ára aldur. Hið sama átti við 18% kvenna á sama aldri. Af Evrópusambands- og EES-löndum var hlutfallið einungis hærra á Spáni og í Portúgal.



Mynd 4 – „Early school leavers“ í nokkrum ríkjum Evrópu 2010 (European Commission, 2011).

Hér hafa ekki verið gerðar rannsóknir á brotthvarfi innflytjenda úr framhaldsskólum en flestar erlendar rannsóknir sýna að brotthvarf er alla jafna mun meira meðal innflytjenda og afkomenda þeirra en meðal jafnaldra sem ekki hafa erlendan bakgrunn (Peterson, 2010; Hummelgaard, Husted, Nielsen, Rosholm og Smith, 2002). „Early school leavers“ í Evrópusambandslöndunum eru þannig 15% meðal ungmenna, sem ekki tilheyra hópi innflytjenda eða afkomenda þeirra, en 30% meðal innflytjenda. Munurinn á milli þessara hópa er hins vegar mismikill eftir löndum og í Svíþjóð er hlutfallslega mun minni munur á milli innflytjenda og jafnaldra þeirra sem fæddir eru í Svíþjóð. Í ljósi þess hve brotthvarf íslenskra ungmenna úr námi er almennt vaknar sú spurning hvort munur á milli ungmenna með erlendan bakgrunn og jafnaldra þeirra, sem ekki hafa neinn erlendan bakgrunn, er jafnmikill hér á landi og víða annars staðar.

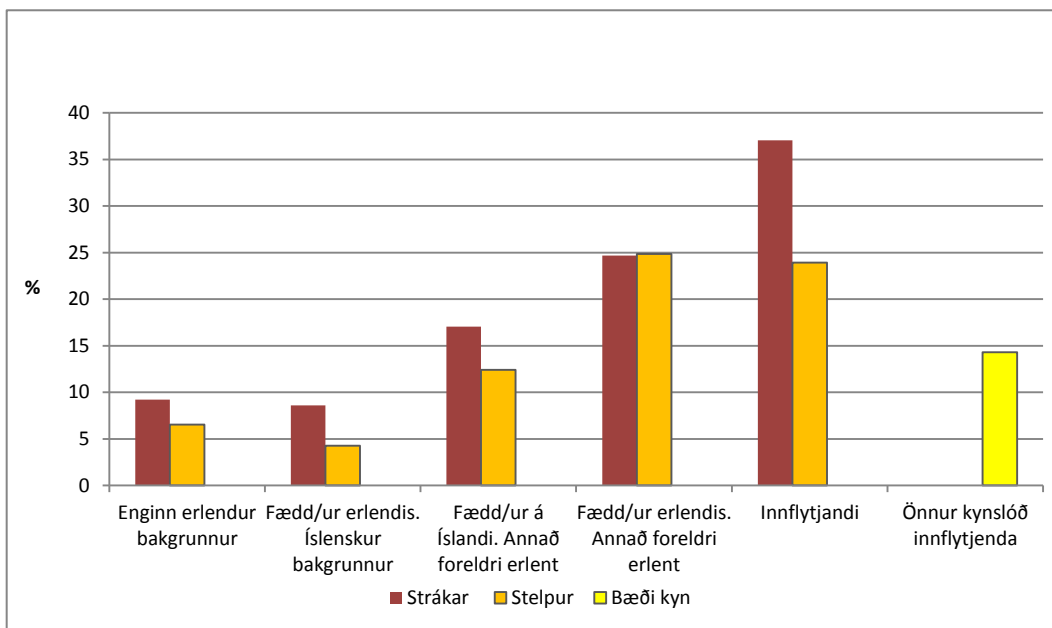
Hagstofa Íslands hefur lengi safnað upplýsingum um próf úr framhalds- og háskólum hér á landi (Hagstofa Íslands, 2011c). Þá geyma gagnagrunnar upplýsingar um einstaklinga sem skráðir eru í nám í skólum hérlendis (Hagstofa Íslands, 2011d). Þeir annmarkar eru á umræddum skráum að upplýsingar vantar um þá einstaklinga sem ljúka námi erlendis. Þetta hefur þó fremur lítil áhrif á þann hóp sem hér um ræðir því að vöntun kemur einkum fram meðal einstaklinga sem ljúka námi frá háskólum erlendis. Hér er sjónum beint að framhaldsskólasókn einstaklinga eftir bakgrunni og eru lagðir til grundvallar þeir sex flokkar sem kynntir voru hér að framan. Rannsóknin snýr að fæðingarárgöngunum 1985, 1986, 1987 og 1988 og einskorðast við þá einstaklinga sem voru búsettir hér á landi árið sem þeir urðu 16 ára. Einstaklingar, sem fluttu til landsins eftir að þeir urðu 16 ára, eru þannig ekki með í rannsókninni. Einstaklingar eru hafðir með í rannsókninni á meðan þeir eru búsettir hér á landi en hverfa úr menginu við flutning úr landi eða andlát.

Tafla 3 sýnir fjölda einstaklinga í rannsókninni eftir bakgrunni þeirra. Eins og við var að búast hefur yfirgnæfandi meirihluti engan erlendan bakgrunn. Hlutfall þeirra, sem ekki hefur erlendan bakgrunn en eru fæddir erlendis, er 3,9%. Einungis 1,5% teljast til innflytjenda og einungis 16 einstaklingar (0,1%) eru börn innflytjenda. Hlutfall einstaklinga, sem eiga eitt erlent foreldri, er heldur hærra, 3,7% eru af blönduðum uppruna og eru fæddir á Íslandi, 1,9% af blönduðum uppruna og fæddir erlendis.

Tafla 3 – Fæðingarárgangar 1985–1988 búsettir á Íslandi við lok grunnskóla.		
	Fjöldi	%
Alls	16.785	
Enginn erlendur bakgrunnur	15.484	92,8
<i>Enginn erlendur bakgrunnur, fædd/ur á Íslandi</i>	14.832	89,4
<i>Enginn erlendur bakgrunnur, fædd/ur í útlöndum</i>	652	3,9
Innflytjendur og afkomendur þeirra	274	1,6
<i>Innflytjendur</i>	258	1,5
<i>Önnur kynslóð innflytjenda (fæddir á Íslandi, báðir foreldrar innfl.)</i>	16	0,1
Fólk af blönduðum uppruna	927	5,6
<i>Fædd/ur á Íslandi, annað foreldri erlent</i>	616	3,7
<i>Fædd/ur erlendis, annað foreldri erlent</i>	311	1,9

Heimild: Hagstofa Íslands, 2011b

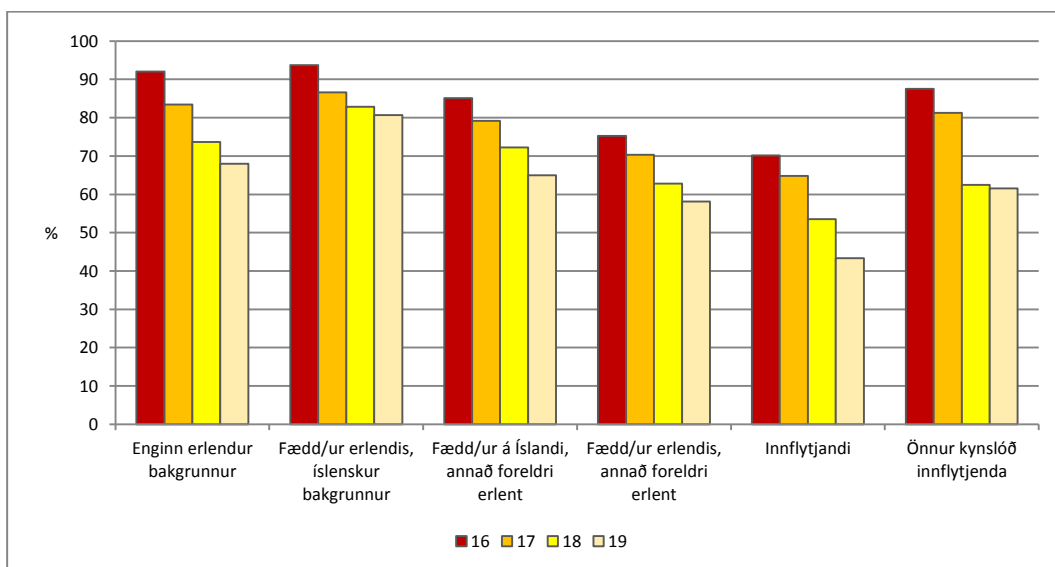
Mynd 5 sýnir að líkurnar á því að hefja nám í framhaldsskóla fóru að verulegu leyti eftir bakgrunni einstaklinga. Lítil munur er á Íslendingum sem fæddir eru á Íslandi og þeim sem fæddust erlendis þótt stúlkur með íslenskan bakgrunn, sem fæddar eru erlendis, séu ívíg líklegri til að hefja nám við framhaldsskóla en kynsystur þeirra sem fæddar voru á Íslandi. Gera má ráð fyrir því að menntunarbakgrunnur foreldra skýri þennan mun en íslensk börn, sem fædd eru erlendis (einkum þau sem fædd eru á Norðurlöndum), eru að stórum hluta til börn menntafólks. Börn af blönduðum uppruna, sem fædd eru á Íslandi, eru líklegri til að hefja nám í framhaldsskóla en þau sem fædd eru erlendis. Líkurnar á því að hefja ekki nám eru svo langmestar meðal innflytjenda en 37% drengja í hópi innflytj-



Mynd 5 – Hlutfall einstaklinga sem hefja ekki nám í framhaldskóla 16 ára eftir bakgrunni (fæðingarárgangar 1985–1988) (Hagstofa Íslands, 2011b, 2011c og 2011d).

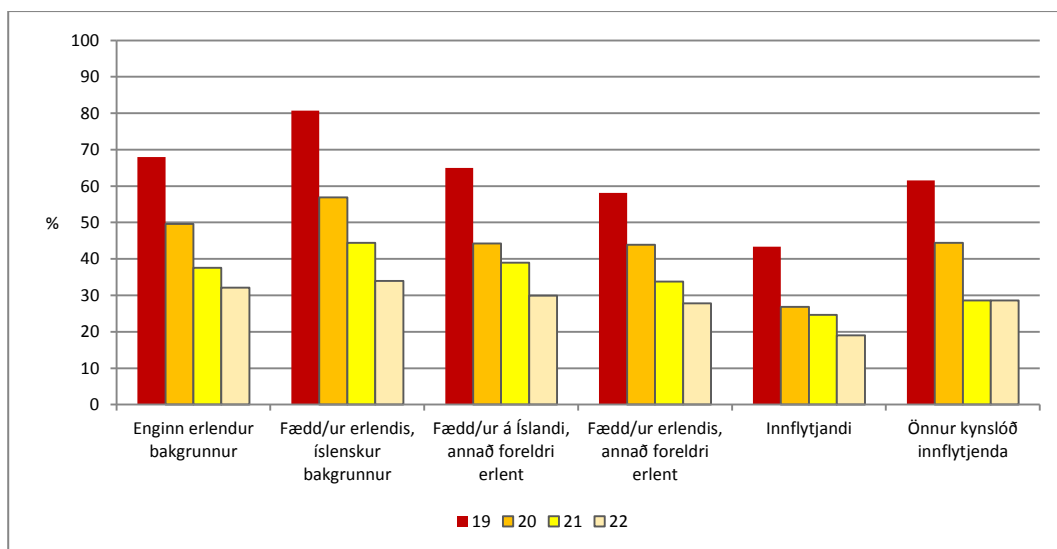
enda, sem eru hér við lok grunnskóla, hefja ekki nám í framhaldsskóla. Hið sama á við um 24% stúlkna í þessum hópi. Hópurinn önnur kynslóð innflytjenda er sem fyrr segir fámennur og er ekki unnt að greina framhaldsskólasókn þeirra með sama hætti og hinna en 2 af 16 einstaklingum í þessum hópi hófu ekki nám í framhaldsskóla.

Athugun okkar á brotthvarfi úr framhaldsskóla sýnir líka að skýr fylgni var á milli uppruna og brotthvarfs. *Myndir 6 og 7* sýna skólasókn einstaklinga í hópnum sex eftir einstökum aldursárum frá 16 ára til 19 ára og 19 ára til 22 ára. Þeir sem ljúka prófi á framhaldsskólastigi einhvern tíma á þessu árabili eru ekki með í hópnum eftir það (e. *right censored*) og sem fyrr segir hverfur fólk einnig úr menginu eftir flutning úr landi. Þessi athugun sýnir atvagnsverðan mun á hópnum tveimur sem hafa ekki erlendan bakgrunn. Þannig eru Íslendingar, sem fæddir eru erlendis, mun líklegri til að endast í námi fram að 19 ára aldri



Mynd 6 – Skólasókn 16–19 ára meðal þeirra sem hafa ekki lokið prófi á framhaldsskólastigi eftir bakgrunni (fæðingarárgangar 1985–1988) (Hagstofa Íslands, 2011b, 2011c og 2011c).

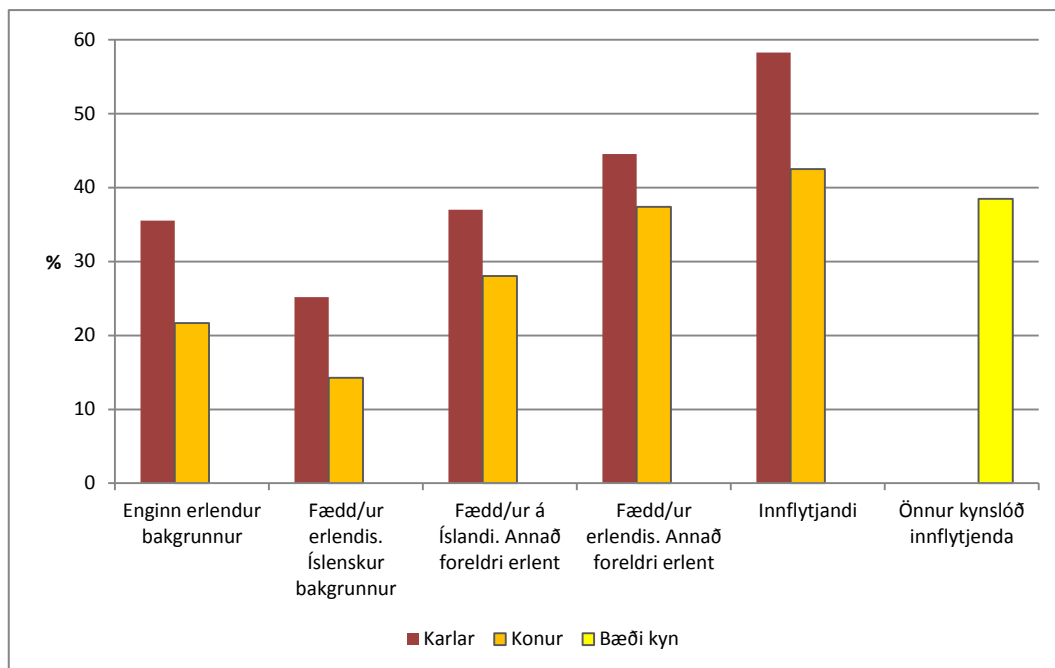
Ungir innflytjendur og aðrir einstaklingar með erlendan bakgrunn
í íslensku samfélagi og íslenskum skólum 1996–2011



Mynd 7– Skólasókn 19–22 ára sem hafa ekki lokið prófi á framhaldsskólastigi eftir bakgrunni (fæðingarárgangar 1985–1988) (Hagstofa Íslands, 2011b, 2011c og 2011d).

(80%) en hinir sem fæddir eru hér á landi (68%) (*Mynd 6*). Enn er staða innflytjenda verst en einungis 42% þeirra eru enn í námi við 19 ára aldur. Tölurnar yfir aðra kynslóð eru ekki tölfræðilegar marktækar en sá hópur virðist þó hafa sér með nokkuð svipuðum hætti og börn af blönduðum uppruna sem fædd eru hér á landi.

Mynd 7 bendir svo til þess að ljúki einstaklingar ekki prófi aukast líkur á brotthvarfi úr skóla verulega eftir 20 ára aldur. Það er líka eftirtektarvert að eftir tvítugt dregur verulega saman með hópunum sex. Við 22 ára aldur er nánast enginn munur á skólasókn Íslendinga og einstaklinga af blönduðum uppruna sem hafa ekki lokið framhaldsskólaprófi. Hlutfallið er rétt um 30% í þessum fjórum hópum. Meðal innflytjenda er hlutfallið lægra eða tæplega 20%.



Mynd 8 – "Early school leavers." Hlutfall þeirra sem hafa ekki lokið prófi og eru ekki í skóla 22 ára (fæðingarárgangar 1985–1988) (Hagstofa Íslands, 2011b, 2011c og 2011d).

Að lokum er rétt að kanna hlutfall einstaklinga sem hverfa ungir frá námi. Hér er beitt sömu aðferð og Evrópuhagstofan gerir þótt miðað sé við 22 ára í stað 24 ára. *Mynd 8* sýnir þannig hlutfall þeirra sem hafa ekki lokið prófi og eru ekki í skóla þegar þeir eru 22 ára. Raunar vekur athygli að hlutfallið í rannsóknarhópnum er nokkru hærra en tölur Evrópuhagstofunnar frá árinu 2010 gefa til kynna (*Mynd 4* og *Mynd 8*). Ekki er ljóst hvernig skýra má þennan mun en rétt er hafa í huga að ekki er um nákvæmlega sömu árganga að ræða.

Hér er aftur ástæða til að benda á þann mikla mun milli Íslendinga, sem fæddir eru erlendis, og þeirra sem fæddir eru hér á landi; er hlutfall þeirra, sem í ljúka ekki námi úr framhaldsskóla, mun lægra meðal Íslendinga, sem fæðast erlendis, og hinna sem fæddir eru hér á landi. Raunar er hlutfall Íslendinganna, sem fæddir eru erlendis, ekki óþekkt því sem sést í Noregi (sbr. *Mynd 8* og *Mynd 4*). Hlutfall innflytjenda sem hverfa ungir frá námi er sláandi hátt og mun hærra en meðaltalið í Evrópulöndunum. Nærri 60% karla sem voru hér á landi við lok grunnskóla hafa þannig horfið frá námi án þess að ljúka framhaldsskólaprófi við 22 ára aldur. Þetta er helmingi hærra hlutfall en meðaltalið í Evrópulöndunum. Hlutfall meðal kvenna í sama hópi er rúmlega 40%.

Lokaorð

Athugun okkar sýnir að undanfarna tvo áratugi hefur fólki með erlendan bakgrunn fjölgað ört hér á landi. Þetta á bæði við um innflytjendur, börn innflytjenda og fólk af blönduðum uppruna. Langflestir innflytjendur hér á landi hafa fram á allra síðustu ár verið á vinnualdri og börn og ungmenni hafa verið hlutfallslega mun færri en fullorðnir einstaklingar. Á þessu hafa orðið breytingar á allra síðustu árum og börnum á leikskóla- og grunnskólaaldri með erlendan bakgrunn fjölga nú ört.

Enn sem komið er eru fáir einstaklingar með erlendan bakgrunn í hópi einstaklinga á framhaldsskólaaldri. Tölur um mikla fjölgun einstaklinga með erlendan bakgrunn meðal barna á leikskóla- og grunnskólaaldri undanfarin ár gefa skýra vísbendingu um að fólki með erlendan bakgrunn muni fjölga verulega í framhaldsskólum landsins á komandi árum. Rannsókn okkar á skólasókn og brotthvarfi eftir bakgrunni einstaklinga sýnir að staða ungmenna af erlendum uppruna er afar slæm hér á landi og mun verri en meðaltal Evrópusambands- og EES-landanna gefur til kynna. Það er því ljóst að framhaldsskólar landsins hafa verk að vinna til að bæta menntunarstöðu fólks af erlendum uppruna hér á landi.

Þessi rannsókn tekur einungis til fárra mikilvægra þátta sem snúa að menntunarmöguleikum einstaklinga af erlendum uppruna. Hér er því til að mynda ekki svarað hvort og að hve miklu leyti menntunar- eða atvinnustaða foreldra barna af erlendum uppruna ræður gengi ungmenna í skóla. Þá höfum við ekki heldur rannsakað hvaða áhrif lengd búsetu á Íslandi hefur á skólagöngu og ekki heldur hvort munur er á frammistöðu innflytjenda og barna innflytjenda eftir því frá hvaða löndum þau koma. Svör við þessum spurningum bíða betri tíma en athugun okkar gefur ótvírætt til kynna að brýn þörf er fyrir rannsóknir á frammistöðu ungmenna af erlendum uppruna í íslenskum framhaldsskólum.

Heimildir

European Commission. (2011). *European Labour Force Survey*. Luxembourg: Eurostat. Sótt í september 2001 af <http://europa.eu/rapid/pressReleasesAction.do?reference=MEMO/11/52&format=HTML&aged=1&language=EN&guiLanguage=en>

Finsterbusch, K. (1982). Boomtown disruption thesis: Assessment of current status. *Pacific Sociological Review*, 25, 307–322.

- Freudenburg, W. R. (1984). Boomtown's youth: The differential impacts of rapid community growth on adolescents and adults. *American Sociological Review*, 49, 697–705.
- Gerður Óskarsdóttir. (1993). Hætt í skóla. Nám og aðstæður nemenda sem hætta í skóla eftir tvö ár í framhaldsnámi eða fyrr. *Uppeldi og menntun*, 2, 53–67.
- Hagstofa Íslands. (1937). *Hagskýrslur Íslands 92. Manntal á Íslandi 2. desember 1930*. Reykjavík: Hagstofa Íslands.
- Hagstofa Íslands. (1958). *Hagskýrslur Íslands II.18. Manntal á Íslandi 1. desember 1950*. Reykjavík: Hagstofa Íslands.
- Hagstofa Íslands. (1969). *Hagskýrslur Íslands II.47. Manntal á Íslandi 1. desember 1960*. Reykjavík: Hagstofa Íslands.
- Hagstofa Íslands. (1988). *Hagskýrslur Íslands II.61. Mannfjöldaskýrslur árin 1961–70*. Reykjavík: Hagstofa Íslands.
- Hagstofa Íslands. (2011a). *Ríkisfang, fæðingarland og uppruni íbúa*. Sótt í september 2011 af <http://www.hagstofan.is/Hagtolur/Mannfjoldi/Rikisfang-Faedingarland>
- Hagstofa Íslands. (2011b). Mannfjöldadeild. Gagnagrunnur um bakgrunn einstaklinga. Reykjavík: Höfundur.
- Hagstofa Íslands. (2011c). Skólamáladeild. Gagnagrunnur, prófaskrá. Reykjavík: Höfundur.
- Hagstofa Íslands. (2011d). Gagnagrunnur, nemendaskrá. Reykjavík: Höfundur.
- Hanna Ragnarsdóttir, Elsa Sigríður Jónsdóttir og Magnús Þorkell Bernharðsson (ritstjórar). (2007). *Fjölmennning á Íslandi*. Reykjavík: Rannsóknarstofa í fjölmenningsfræðum og Háskólaútgáfan.
- Hanna Ragnarsdóttir og Elsa Sigríður Jónsdóttir (ritstjórar). (2010). *Fjölmennning og skólastarf*. Reykjavík: Rannsóknarstofa í fjölmenningsfræðum og Háskólaútgáfan.
- Hummelgaard, H.; Husted, L.; Nielsen, H. S.; Rosholm, M. og Smith, N. (2002). *Uddannelse og arbejde for andengenerationsindvandrere*. AKF Forlaget, Rapport. Sótt 20. september 2011 af <http://www.akf.dk/udgivelser/2002/pdf/indvandrerere.pdf>
- Kristjana Stella Blöndal og Jón Torfi Jónasson. (2003). Brottfall úr framhaldsskóla. Afstaða til skóla, stuðningur foreldra og bakgrunnur nemenda. Í Friðrik H. Jónsson (ritstjóri), *Rannsóknir í félagsvísindum IV* (bls. 669–678). Reykjavík: Háskólaútgáfan.
- Lög um breytingu á lögum um íslenskan ríkisborgararétt nr. 49/1982.*
- Lög um íslenskan ríkisborgararétt nr. 100/1952.*
- Mirra. (2011). Miðstöð innflytjendarannsókna Reykjavíkurakademíunni. Sótt í september 2011 af <http://mirra.is/index.php>
- Ólöf Garðarsdóttir, Guðjón Hauksson og Helga Katrín Tryggvadóttir. (2009). Innflytjendur og einstaklingar með erlendan bakgrunn. *Hagtíðindi*, 94(4), 1–24. Sótt í september 2011 af <https://hagstofa.is/lisalib/getfile.aspx?ItemID=9077>
- Ólöf Garðarsdóttir og Þóroddur Bjarnason. (2010). Áhrif efnahagsþrenginga á fólksflutninga til og frá landinu. Í Gunnar Þór Jóhannesson og Helga Björnsdóttir (ritstjórar), *Rann-*

sóknir í félagsvísindum XI. Þjóðarspeggillinn. Reykjavík: Félagsvísindastofnun Háskóla Íslands.

Ómar S. Harðarson. (2010). *Athugun á búferlaflutningum til og frá Íslandi 1961–2009*. Reykjavík: Hagstofa Íslands. Sótt 20. september 2011 af <http://hagstofa.is/lisalib/getfile.aspx?itemid=11238>

Peterson, L. (2010). Avhopp frá svensk gymnasieskola. Í E. Markussen (ritstjóri), *Frafall í utdanning for 16–20 áringer i Norden* (bls. 151–192). Kaupmannahöfn: Nordisk minister-råd.

Rosenberg, G. (1995). Sweden and its Immigrants: Policies versus Opinion. *Daedalus*, 124(3), 209–218.

Tran, Ahn-Dao. (2007). Factors Affecting Asian Students' Academic Achievement in Iceland. Í Kristín Bjarnadóttir og Sigrún Klara Hannesdóttir (ritstjórar), *Þekking – þjálfun – þroski. Greinar um uppeldis- og fræðslumál* (bls. 191–213). Reykjavík: Delta Kappa Gamma – Félag kvenna í fræðslustörfum.

Unnur Dís Skaptadóttir. (2010). Alþjóðlegir fólksflutningar á tímum efnahagslegs samdráttar. Í Gunnar Þór Jóhannesson og Helga Björnsdóttir (ritstjórar), *Rannsóknir í félagsvísindum XI. Þjóðarspeggillinn*. Reykjavík: Félagsvísindastofnun.

Unnur Dís Skaptadóttir og Anna Wojtyńska. (2008). Gender migration from Poland to Iceland. Women's experiences. Í D. Golańska og A. M. Różalska (ritstjórar), *New Subjectivities: Negotiating Citizenship in the Context of Migration and Diversity* (bls. 81–96). Lodz: University of Lodz Publishing House.

Unnur Dís Skaptadóttir og Kristín Loftsdóttir. (2009). Cultivating culture? Images of Iceland, globalization and multicultural society. Í S. Jakobsson (ritstjóri). *Images of the North: Histories – Identities – Ideas* (bls. 205–216). Amsterdam: Rodopi.

Vala Jónsdóttir, Kristín Erla Harðardóttir og Ragna Benedikta Garðarsdóttir. (2011). *Viðhorf innflytjenda á Íslandi. Samstarfsverkefni Félagsvísindastofnunar Háskóla Íslands og Fjölmeningarseturs*. Reykjavík: Félagsvísindastofnun HÍ og Fjölmeningarsetur. Sótt í september 2011 af http://www.fel.hi.is/sites/files/fel/Innflytjendur_skyrsla.pdf

Vassenden, K. (1997) (ritstjóri). *Innvandrere i Norge. Hvem er de, hva gjør de og hvordan lever de?* Oslo: Statistics Norway.

Velferðarráðuneytið. (2011). Útgáfur. Innflytjendur. Sótt 20. september 2011 á <http://www.velferðarraduneyti.is/malaflokkar/innflytjendur/utgefing-efni/>.



Ólöf Garðarsdóttir og Guðjón Hauksson. (2011). Ungir innflytjendur og aðrir einstaklingar með erlendan bakgrunn í íslensku samfélagi og íslenskum skólum 1996–2011. *Ráðstefnurit Netlu – Menntakvika 2011*. Menntavísindasvið Háskóla Íslands. Sótt af <http://netla.hi.is/menntakvika2011/020.pdf>