



Ritrynd grein birt 15. september 2011

Gerður Bjarnadóttir og Guðný Guðbjörnsdóttir

Kynjakerfið og viðhorf framhaldsskólanema

Grein þessi fjallar um stelpur og stráka og viðhorf þeirra til þess að brjóta upp hefðbundin kynjamynstur. Hún fjallar einnig um kynjakerfið sem heldur kynjunum á klafa viðtekinnna viðhorfa. Spurningalisti var lagður fyrir 111 nemendur á fyrsta ári í framhaldsskóla á höfuðborgarsvæðinu. Í spurningunum var notað það sem kalla má sérsvið kynja. Sérsvið kynja er það sem tilheyrir öðru kyninu og hitt kynið á síður aðgang að, án fordæmingar umhverfisins. Niðurstöðurnar benda til að kynin séu tveir ólíkir hópar. Svör kynjanna eru marktækt ólík og munur er á viðhorfum þeirra til að brjóta upp hefðbundin kynjamynstur. Strákar eru íhaldssamari hvað þetta varðar en stelpur. Tæp 40% stráka eru ólíklegir til að leyfa litla bróður sínum að leika sér með dúkku þar sem samsvarandi tala fyrir stelpur er 7%. Strákar halda fastar utan um hópinn og meiri félagslegur þrýstingur er á þá að halda sig innan ramma síns kyns. Þetta er í samræmi við það að sérsvið kvenna virðist stærra en sérsvið karla. Það er auðveldara fyrir stelpur að sækja inn á svið stráka en fyrir stráka að sækja inn á svið stelpna. Völd og virðing fylgja hinu karllæga sviði. Til að breyta því þurfum við að sameina hópana, þannig að bæði karlar og konur geti lífað lífi sínu eins og efni standa til án þvingana kynjakerfisins. Ef skólafólk ætlar að axla þá ábyrgð sem þeim er lögð á herðar með jafnréttislögum og nýjum námskrám (2011) verður það að átta sig á kynjakerfinu og áhrifum þess á kynin.

Gerður Bjarnadóttir er framhaldsskólakennari og meistaranemi í kynjafræðum við Háskóla Íslands. Guðný Guðbjörnsdóttir er prófessor í uppeldis- og menntunarfræði við Háskóla Íslands.

The gender system and attitudes of students in upper-secondary school

This article discusses boys and girls and their attitudes towards changing the traditional gender system. It is also about the gender system itself and how it keeps men and women in place. Data was collected in one Icelandic grammar school in the greater Reykjavik area. A questionnaire of 12 questions was administered to 111 first year students (age around 16–17). The questions were based on the special/private domains of each gender. Some things seem to be strongly gendered and those borders are difficult to cross without condemnation of the society. The main question is: How willing/able are the students to cross the boundaries between gender domains? Are they stuck in traditional attitudes and thoughts? Our findings show that in the classroom we have two different groups: girls and boys. Their answers were significantly different, both how they answered and in their attitudes towards the crossing of the boundaries. Boys are more conservative. 40% of the boys would likely or very likely take a doll from their little brother whereas 7% of the girls would do the same. There seems to be

much more pressure on the boys to keep themselves within the special domain of their gender. It seems to be easier for girls to cross the boundaries and take up behavior that belongs to the special domain of boys. Power and worth is interwoven into the masculine domain. To change this we have to consolidate the two groups so that both women and men can flourish without the pressure of the gender system. Here the schools have legally an important role to play.

Gerður Bjarnadóttir is a grammar school teacher and an MA-student in gender studies. Guðný Guðbjörnsdóttir is a professor in the School of Education at the University of Iceland.

Inngangur

Í smásögunni *Brúðinni* eftir Guðberg Bergsson er fjallað um dreng sem tekur ástfóstri við dúkkuhöfuð sem orðið hefur viðskila við bók sinn. Vegna þessa leikfangs síns verður hann fyrir aðkasti umhverfisins. „Á þessum tíma áttu strákar að verða strax að karlmönnum, og karlmennska þeirra átti að mótast af leikföngunum; bátum og hornum af hrútum“ (Guðbergur Bergsson, 1999, bls. 191). Drengurinn grípur til þess ráðs að fela höfuðið. Það verður tákn þess sem ekki er samfélagslega leyfilegt, drengir eiga ekki að leika sér með brúður. Í kennslustund í Íslensku 103 sem er byrjunaráfangi í Íslensku í framhaldsskóla var þessi saga tekin til umfjöllunar. Það kom upp úr dúrnum að sams konar viðhorf eru enn sprellumfandi. „Strákar leika sér bara ekki með dúkkur“, svo einfalt er það í hugum margra nemenda. Við lauslega athugun í hópnum virtust viðhorfin mismunandi eftir kynjum, að minnsta kosti virtust fleiri strákar vera af hjartans einlægni sannfærðir um að þessi regla væri algild. Þessi viðbrögð nemenda urðu tilefni þeirrar rannsóknar sem fjallað er um í þessari grein.

Í skólastofunni er bekkurinn hópur sem við tölum venjulega um sem eina heild. Hópurinn er í raun tveir skýrt aðskildir hópar, stelpur og strákar. Nemandi tilheyrir alltaf öðrum hvorum hópnum og afar fátítt er að vafi leiki á um hvorum hópnum nemandinn tilheyrir. Þegar litið er inn í skólastofuna má sjá greinilega kynjaskiptingu. Stelpurnar hafa tilhneigingu til að setjast saman og það sama á við um strákana. Stelpurnar láta minna fyrir sér fara en strákarnir. Þær eru rólegri og hljóðlátari. Drengir fá meiri athygli og rými í skólastofunni (Francis, 2005; Biklen og Pollard, 2001; Guðný Guðbjörnsdóttir, 2007). Þó stelpur standi sig betur í skólanum bæði í Íslensku og stærðfræði í tíunda bekk, þá er sjálfsmýnd þeirra og sjálfstraust lakara en strákanna (Þorgerður Einarsdóttir og Berglind Rós Magnúsdóttir, 2005).

Um þessa tvo hópa gilda mismunandi reglur, flestar óskráðar. Frá fæðingu læra stelpur og strákar þær reglur, siði og venjur sem gilda um hegðun og líf kynjanna. Þessar reglur eiga rætur sínar í menningararfi sem fylgt hefur mannum um aldir og veldur því að konur og karlar standa ekki jafnfætis í samfélaginu (Félags- og tryggingamálaráðuneytið, 2009). Með setningu jafnréttis laga hefur samfélagið lagt þær skyldur á herðar skólakerfisins að vinna að jöfnum áhrifum kvenna og karla í samfélaginu (Lög um jafna stöðu og jafnan rétt karla og kvenna nr. 10/2008, 23. grein). Þetta hefur nú verið undirstrikað með nýjum aðalnámskrám leik-, grunn- og framhaldsskóla (2011). Til að hægt sé að uppfylla skyldur laganna þarf að grafast fyrir um það hver munurinn er á þessum hópum og hvernig sá munur verður til. Í þessari grein er athyglinni beint að framhaldsskólanum.

Fræðileg sjónarmið og rannsóknir

Í vissum skilningi má segja að við lifum í tvískiptum heimi, heimi hins karllæga og heimi hins kvenlæga. Markmið okkar sem viljum jafnrétti og jafnstöðu kynja hlýtur að vera að sameina þessa heima á þann veg að bæði karlar og konur geti lifað lífi sínu eins og efni

standa til án þvingana þeirra aldagömlu hefða og reglna sem setja bæði karla og konur á afmarkaða bása. Í kynjafræðum eru þessar aldagömlu hefðir kallaðar *kynjakerfið* (e. gender system/patriarchy). Kynjakerfið er félagslegt yfirráðakerfi sem býr í öllum lögum þjóðfélagsins. Í því njóta karlar góðs af kerfisbundinni undirskipun kvenna (Þorgerður Einarsdóttir, 2006). Kynjakerfið er kenning sem leitast við að draga fram í dagsljósið þá þætti sem valda misrétti kynjanna.

Kynjakerfið er einhvers konar forskrift sem býr í menningu okkar og hefur mikil áhrif á það hver við erum og hvernig við högum okkur. Forskriftn er ekki sú sama fyrir konur og karla. Samkvæmt Ridgeway og Correll (2004) hvílir kynjakerfið á tveimur meginstöðum: Viðteknum kynjaviðhorfum sem búa til kynjamismuninn og samskiptamynstrum þar sem kynjaviðhorfin leika lausum hala. Samskipti milli kvenna og karla á öllum sviðum eru lituð af viðhorfunum og um leið endurskapa samskiptin viðhorfin og viðhalda þeim. Kynjakerfinu má því líkja við eins konar eilífðarvél sem viðheldur sjálfri sér. Kerfið er alltaf að skilgreina sig upp á nýtt og margt breytist en ávallt virðist innbyggt í kerfið að karlmenn eru valdameiri en konur. Þjóðfélög breytast, stríð eru háð, konur fara inn í hefðbundin karlastörf en valdamisræmi kynjanna breytist lítið.

Kenningin um kynjakerfið byggist á mótunarhyggju. Mótunarhyggjan gerir ráð fyrir að birtingarmynd kyns, þ.e. kyngervið (e. gender) eða það atferli, starfsemi og eiginleikar sem ákveðið samfélag telur viðeigandi fyrir konur og karla sé mótað af umhverfinu. Kynjakerfið sem liggur í öllum lögum og hefðum samfélagsins skapar þá möguleika sem kynin hafa, mótast einstaklinga þannig að úr verði kona eða karl. Þetta má skoða sem andstöðu við eðlishyggju þar sem gert er ráð fyrir að kynin séu náttúrulega ólík. Þeir sem aðhyllast eðlishyggju telja að það sé eðli konunnar að sinna hinum mýkri málum, tengdum heimili og umönnun en eðli karla að afla og stjórna (Andersen, 2009; Eygló Árnadóttir, 2009; Geir Svansson, 1998; Þorgerður Þorvaldsdóttir, 2000).

Bandaríski heimspekingurinn og kynjafræðingurinn Judith Butler (2006) vill afbyggja (e. deconstruct) tvenndirnar kona/karl og kyn/kyngervi. Með túlkunaraðferðinni *afbyggingu* er leitast við að raska gefnum undirstöðum rótgróinna fræða og hugtaka, draga fram mótsagnir og skapa nýjar tengingar. Markmið Butler er að skilja þannig milli kyns og kyngervis eða félagslegs kyns, þ.e. að „kynin öll“ fái að njóta sín án samfélagslegra þvingana. Það sé ekki sjálfgefið að mannværa sem fædd er líffræðileg kona/karl gangi þann veg sem samfélagið hefur hingað til talið rétta, eðlilega og náttúrulega leið fyrir þess háttar mannværu. Butler telur að flokkunin í karla og konur sé einföldun og oft takmarkandi. Þessi þröngi flokkunarrámi sé ákvarðandi, kúgandi og útiloki þá sem ekki rúmast innan rammans. Kynin séu ekki endilega bara tvö. Að mati Butler (2006) eru karl og kona aðeins tilbúningur í orðræðunni. Konur eigi ekkert sameiginlegt sem réttlætir að þær séu settar í sér hólf kyrfilega aðgreint frá því sem við að hefðbundnum hætti köllum karlmenn. Skilgreiningar um mismun kynjanna viðhaldi stigskiptingu valdsins. Um leið og kynin séu skilgreind komi fram hvernig þau eiga að vera. Þannig býr þjóðandi vald í skilgreiningunum en það viðheldur kerfinu.

Butler hefur með kenningu sinni um birtingu kyngervis (e. doing gender) sem leik eða sviðsetningu (e. performance) lagt grunn að nýrri nálgun á mótun kyngervis (Butler, 2006; Seidman, 2003). Á íslensku hefur kenningin verið kölluð *gjörningskenningin* (Geir Svansson, 1998; Sóley Stefánsdóttir, 2000). Samkvæmt henni er kyngervið breytilegt frá einum tíma til annars. Það er aldrei fullmótað og endanlegt. Hið regluboðandi vald sem fólgið er í félagslegum viðmiðum og menningarlegum táknum stjórnar því hvernig kyngervið er hverju sinni. Þannig er einstaklingurinn alltaf að móta eða búa til kynímyndir og styrkja hina hefðbundnu sýn á kynin. Butler skoðar kyngervið sem gjörning.

Kyngervi eru ekki náttúruleg heldur verða til í gjörningnum, um leið og þau eru „sögð“... Til að staðfesta sig verða kyngervi að endurtaka sig í sífellu. Það er einmitt í endurtekningunni, eða endurtekningarferlinu, sem óstöðugleiki kyngerva kemur í ljós; hver ítrekun er aldrei nákvæmlega eins og sú á undan (Geir Svansson, 1998, bls. 139).

Butler telur að með skopstælingu (e. parody) eða *skjönun* kyngervanna (e. queering) sé hægt að grafa undan hinu reglubóðandi valdi sem leitast við að viðhalda gömlum gildum (Butler, 2006; Geir Svansson, 1998).

Eins og kyngervið verður til við gjörninginn hverju sinni er sjálfsmynd einstaklingsins í sífellri mótun. Einstaklingurinn er alltaf í einhverju umhverfi sem hefur áhrif á birtingarmynd hans. Sjálfsmyndin er ekki einhvers konar fasti sem býr að baki birtingunni heldur felst sjálfsmyndin í sjálfri birtingarmyndinni (Guðný Guðbjörnsdóttir, 2007). Einstaklingurinn sækir kyngervið hverju sinni til þeirra hugmynda sem hann hefur um það hvað er viðeigandi við þær aðstæður þar sem hann er staddur. Kyngervið er því ekki í eðlinu heldur mótast eftir aðstæðum hverju sinni. Paechter (2007) lítur svo á að í hugmyndum okkar séu að finna aðferðir til að birta kvenleika og aðferðir til að birta karlmennsku. Þessar aðferðir tengjast kynímyndum okkar nánnum böndum. Flestir ná sér í aðferð sem hæfir því kyni sem þeir hafa verið nefndir til (þú ert kona og því sækir þú í þær aðferðir sem tilheyra þeim flokki fólks). Sumir hafa uppi tilburði til að velja aðferð sem ekki tilheyrir því safni aðferða sem tiltækt er fyrir kyn viðkomandi og sýna því mótþróa gegn ráðandi valdi eða viðteknum hefðum. Það er það sem Butler kallar skopstælingu eða skjönun.

Aðferðir til birtingar eða útfærslu á kvenleika og karlmennsku eru margar og síbreytilegar. Af því mátti ráða að algert frjálsræði ríkti og engar hömlur væru á því hvaða aðferð fólk velur til að birta kvenleika og karlmennsku en svo er aldeilis ekki. Það að velja ranga aðferð getur haft alvarlegar afleiðingar fyrir einstaklinginn. Til að tilheyra hópnum, sem er mjög mikilvægt fyrir einstaklinginn, ekki síst á unglingsárum (Guðný Guðbjörnsdóttir, 1994), verður hann að tileinka sér réttar aðferðir; nokkurs konar efnisskrá hópsins. Á efnisskránni eru þau atriði sem sameiginleg eru þeim sem tilheyra hópnum. Hún gæti falist í ákveðnu göngulagi, talsmáta, tónlist, skoðunum og viðhorfum. Til að gerast fullgildur meðlimur hóps þarf einstaklingurinn að sýna fram á að hann sé verðugur, geti lotið aga hópsins. Ef einstaklingnum tekst ekki að halda sig við efnisskrá hópsins hangir hann á jaðrinum eða er útskúfaður. Viðurkenning hópsins er grundvallaratriði fyrir vellíðan einstaklingsins (Paechter, 2007).

Þó að kyngervi og sjálfsmynd séu mótuð hverju sinni og einstaklingurinn „velji“ sér aðferð eða birtingarmynd þá er því vali þröngur stakkur skorinn. Thorne (1993) fjallar um mörkin milli viðurkenndrar hegðunar kynjanna og lýsir því hvernig einn og einn nemandi ber sig til við að fara yfir mörkin og taka þátt í því sem tilheyrir hinu kyninu. Hún segir að hér sé um að ræða flókið félagslegt fyrirbæri þar sem margir þættir hafa áhrif. Kynjakerfið með sínar hefðbundnu kynímyndir og samskiptamynstur ásamt valdi hinna ráðandi leitast við að halda kyngervum í föstum skorðum.

Það er mikilvægt fyrir hópinn að skilin milli hópanna séu skýr. Öllum verður að vera ljóst hvar mörkin liggja. Varla er til skýrari flokkun í mannlegu samfélagi en flokkunin í karla og konur. Það er alltaf fyrsta flokkun, hvort er um að ræða karl eða konu, stelpu eða stráka. Ákveðin einkenni eru merki um kvenleika og önnur merki um karlmennsku. Þetta byggist á ytri einkennum: klæðnaði, framkomu; einhverju sem fest er á hið ytra, miklu frekar en á því sem að baki býr (Ridgeway og Correll, 2004).

Karlar eru þeir sem ráða og þeir (þ.e. karlmenn sem hópur), eins og aðrir valdamiklir hópar, grípa til ýmissa ráða til að halda völdum. Hinn ráðandi hópur reynir að halda skýrum skilum milli kvenna og karla með því að halda karlegri hegðun innan karlahópsins og kvenlegri hegðun innan kvennahópsins. Karlar verða fyrir félagslegri þvingun, þeir eiga að forðast allt sem er kvenlegt og standa sig í því sem tilheyrir hinum karllæga heimi. Það að verða að karlmanni merkir að tileinka sér kyngervi valdsins. Drengir sækja sér gildi, hugmyndir og hegðun sem gerir þeim kleift að beita valdi, verða valdhafar (Seidman, 2003).

Ekki eru til margar rannsóknir á þessu sviði á íslenskum framhaldsskólanemum. Guðný Guðbjörnsdóttir (1994/2007) athugaði sjálfsmyndir og kynímyndir framhaldsskólanema samkvæmt mælikvarða Bem (1974) og Boldizar (1991). Þar kom fram að um 33% 18 ára pílta flokkuðust með karllæga sjálfsmynd, 4% kvenlæga, 29% androgen (blanda af kven- og karllægni) og 34% óafgerandi. Samsvarandi tölur fyrir 18 ára stúlkur voru að um 13% flokkuðust með karllæga sjálfsmynd, 36% kvenlæga, 36% androgen og um 15% óafgerandi. Þessar tölur sýna skýrt að það er minna um að piltar flokkist kvenlægir en stúlkur karllægar og að ljóst er að kynímyndir eru ekki eðlislægt bundnar við kyn. Þá kom fram samband á milli stéttarstöðu og þess að mælast með óhefðbundna kynímynd, þeir sem komu úr lægri þjóðfélagsstéttum reyndust hefðbundnari en hinir (Guðný Guðbjörnsdóttir, 2007, bls. 122).

Í rannsóknnum Andreu Hjálmsdóttur og Þórodds Bjarnasonar (2008) á viðhorfum tíundu bekkinga til kynhlutverka kemur í ljós að viðhorf unglínganna til hefðbundinna karlhlutverka eru íhaldssamari en viðhorf þeirra til hefðbundinna kvenhlutverka. Viðhorf stelpna er jákvæðara til jafnréttismála bæði árin 1992 og 2006. Þá kom fram ákveðið bakslag í jafnréttisviðhorfum kynjanna á milli áður nefndra ára sem sýnir að þróun í jafnréttisátt kemur ekki af sjálfu sér. Niðurstöður rannsókna í ýmsum löndum, t.d. Ástralíu, Bretlandi, Noregi, Króatíu og Slóveníu eru samhljóða, þær sýna að konur eru jafnréttissinnaðri en karlar (Thoroddr Bjarnason og Andrea Hjálmsdóttir, 2008).

Önnur rannsókn á tíundu bekkingum sýnir einnig mjög kynjuð viðhorf til greindar og hæfileika, leiðtogahæfni og hlutverka kynjanna (Berglind Rós Magnúsdóttir, 2005).

Markmið

Í inngangi var sagt frá viðbrögðum nemenda við sögu þar sem drengur tekur upp á því að leika sér með dúkkuhöfuð. Viðbrögð kynjanna virtust ólík og því kviknuðu þær rannsóknarspurningar sem rannsóknin leitast fyrst og fremst við að svara:

- Hvernig birtist kynjakerfið í viðhorfum framhaldsskólanema?
- Er kynjamunur á viðhorfum framhaldsskólanema til að brjóta upp hefðbundin kynjamynstur?
- Eru hin kvenlægu svið og hin karllægu svið jafngild?
- Er auðveldara fyrir stelpur að fara yfir á svið stráka en öfugt?

Aðferð

Ákveðið var að beita megindlegri rannsóknaraðferð og leggja spurningalista fyrir framhaldsskólanema.

Mælitæki: Saminn var spurningalisti með tólf spurningum. Hugsunin sem býr að baki spurningunum er sú að reyna að glöggva sig á kynjakerfinu og sjá hvort munur er á

viðhorfum kynja til þess að færa til mörk viðurkenndrar hegðunar kynjanna. Mörkin eru skilin á milli þess sem kalla má hefðbundin sérsvið kynja.

Með hefðbundnu sérsviði kynja er átt við það sem tilheyrir öðru hvoru kyninu og hitt kynið á ekki svo glatt aðgang að, að minnsta kosti ekki án athugasemda umhverfisins, allt frá því að brúnum sé lyft til fordæmingar og til þess að fólk verði fyrir ofbeldi, andlegu eða líkamlegu. Sérsvið kynja er notað á svipaðan hátt og þegar talað er um hefðbundin hlutverk kynja. Það er hefðbundið kynhlutverk kvenna að sjá um uppvaskið á heimilinu en það þýðir ekki að enginn karlmaður vaski upp. Sérsviði kvenna tilheyrir t.d. það að ganga á háum hælum þó til séu þeir karlmenn sem láta sjá sig á háum hælum. Nefna má fleiri dæmi um hefðbundið sérsvið kvenna: kvenlegt göngulag, tala á innsoginu, ýmsar hannyrðir og margt fleira. Sérsvið karla virðist ekki eins umfangsmikið en til dæmis mætti nefna: krúnurakað höfuð og hitta vini sína með bjór yfir enskum fótboltaleik. Sérsviðið er hluti af staðalímyndum um karla og konur.

Staðalímynd er of einfölduð og einsleit skoðun um hóp af fólki. Staðalímyndir eru oft, en þó ekki alltaf, neikvæðar. Þær geta verið byggðar á fordómum en geta líka verið til komnar vegna samskipta við eina manneskju úr hóp og framkoma þeirrar manneskju er þá yfirfærð á allan hópinn (UNICEF, 2007).

Sérsviðið er hluti af efnisskrá hópanna. Hið kvenlega sérsvið er hluti af efnisskrá stelpna og hið karllega sérsvið er hluti af efnisskrá strákahópsins. Sérsvið kynjanna eru breytileg eftir stað og stund.

Þar sem ætlunin er að skoða mörk eða samskeyti hins tvískipta heims kynjakerfisins og skörunina á milli þess kvenlæga og þess karllæga er fyrsta skrefið að skoða sérsvið kynja. Leikföngin *dúkk* og *bíll* eru táknmyndir fyrir hin hefðbundnu hlutverk kynjanna og voru til skamms tíma sérsvið kynja; stelpur léku sér með dúkkur og strákar með bíla. Stúlkur undirbjuggu sig fyrir að ala börn og sýna öðrum umhyggju, en drengir þeyttust um með bíla og önnur tæki til að undirbúa fyrirvinnuhlutverkið. Eru dúkkur og bílar sem áður voru sérsvið kynja orðin jafneðlileg leikföng fyrir bæði kyn?

Fundin voru atriði sem virðast samkvæmt hefðbundnu kynjakerfi tilheyra öðru hvoru kyninu og athuguð viðbrögð nemendanna ef einhver nákominn, systkini eða vinur, brá út af hinni hefðbundnu viðurkenndu braut. Þetta er gert til að reyna að varpa ljósi á það hvort svarandinn er fastur í hefðbundnum hugmyndum um hvað stelpur og strákar gera og hvernig þau eiga að vera. Einnig þykir forvitnilegt að mæla hvort munur reynist á svörum kynjanna og hvort kynjakerfið sem býr til mun kynja er virkt. Er nemandinn bundinn á klafa viðtekinna viðhorfa kynjakerfisins, telur hann ótækt eða ásættanlegt að einhver sem er honum nákominn stigi út fyrir hið venjubundna, hinn viðurkennda sannleika?

Á spurningalistanum eru tólf spurningar. Svarmöguleikar við öllum spurningunum eru eins nema við þeirri fyrstu þar sem spurt er um kyn. Svarmöguleikarnir eru á hefðbundnum raðkvarða: *mjög ólíklegt, ólíklegt, veit ekki, líklegt, mjög líklegt*. Til að fá skýrari niðurstöður var *ólíklegt* og *mjög ólíklegt*; *líklegt* og *mjög líklegt* sett saman á súluritunum í niðurstöðukaflanum.

Til að athuga hvort marktækur munur væri á svörum stráka og stelpna voru tölfræðileg marktækispróf notuð (kí-kvaðrat og t-próf óháðra úrtaka).

Þátttakendur og framkvæmd: Spurningalistinn var lagður fyrir 111 nemendur á fyrsta ári á hefðbundnum stúdentsbrautum í framhaldsskóla á höfuðborgarsvæðinu. Listinn var lagður fyrir í kennslustund í fimm byrjendahópum í íslensku. Nemendur voru

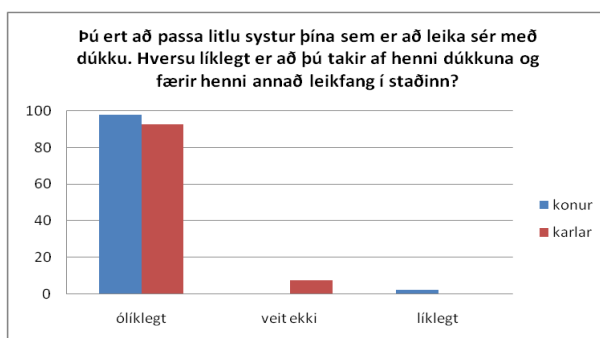
mjög viljugir að svara könnuninni og fannst spurningarnar skemmtilegar. Af þessum 111 svarendum voru 68 strákar en 43 stelpur. Þessi munur er í fullu samræmi við innritun nýnema haustið 2009 þar sem strákar voru í nokkrum meirihluta nýnema í viðkomandi skóla.

Niðurstöður

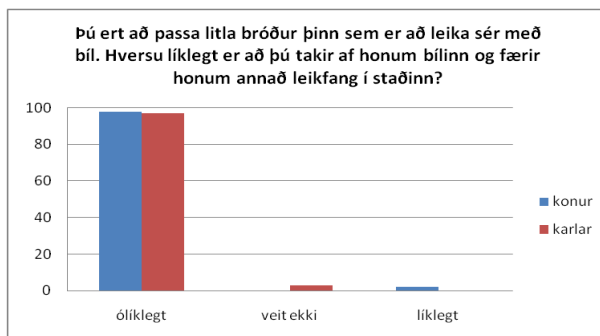
Hér verður litið á svörin við spurningalistunum. Spurt var um atriði sem tilheyrta hafa hefðbundnum sérsviðum kynjanna. Reynt var að stilla upp sambærilegum atriðum fyrir kynin. Byggt var á þeim reynsluvísindum að dúkkur, förðun og kvenveski væru á sérsviði stelpna en bíll, kraftlyftingar og tóbak í vör á sérsviði stráka. Svör kynjanna eru síðan borin saman.

Dúkkan og bíllinn 1

Fyrstu tvær spurningarnar lúta að hefðbundnum sviðum kynjanna. Stelpa leikur sér með dúkku og strákur leikur sér með bíl. Svarandi ímyndar sér að hann sé að gæta litlu systur og litla bróður. Finnst honum ástæða til að taka leikfangið af litlu/a systur/bróður (sjá orðalag spurninga á *Mynd 1* og *2*).



Mynd 1 – Litla systir leikur sér með dúkku

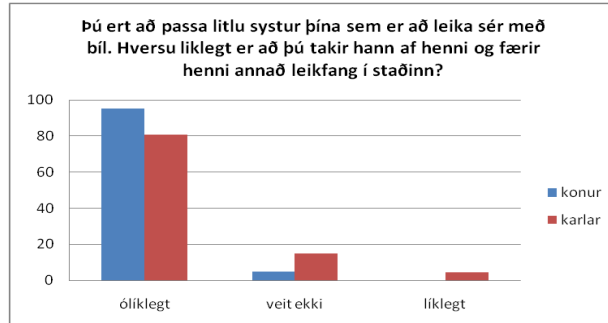


Mynd 2 – Litli bróðir leikur sér með bíl

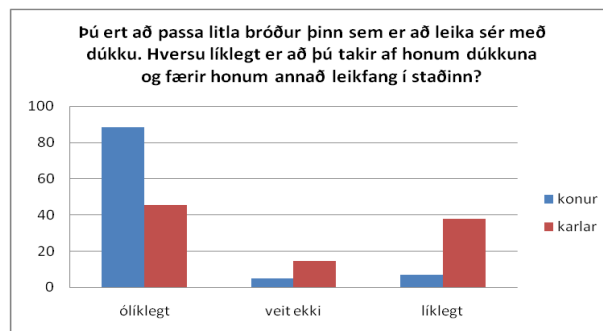
Hér eru svörin mjög afdráttarlaus. Tæp 98% stelpna svara báðum spurningunum með *mjög ólíklegt/ólíklegt*. 97% stráka segjast ekki mundu taka bílinn af litla bróður sínum en 92,6% þeirra segja *mjög ólíklegt/ólíklegt* að þeir myndu taka dúkku af litlu systur en 7,4% stráka svara þeirri spurningu með *veit ekki* (sjá *Myndir 1* og *2*). Ekki er marktækur munur á svörum kynja.

Dúkkan og bíllinn 2

Svörin breytast þegar dæminu er snúið við. Þegar litla systir leikur sér með bíl og litli bróðir leikur sér með dúkku. Við báðum þessum spurningum er marktækur munur á svörum kynjanna.



Mynd 3 – Litla systir leikur sér með bíl



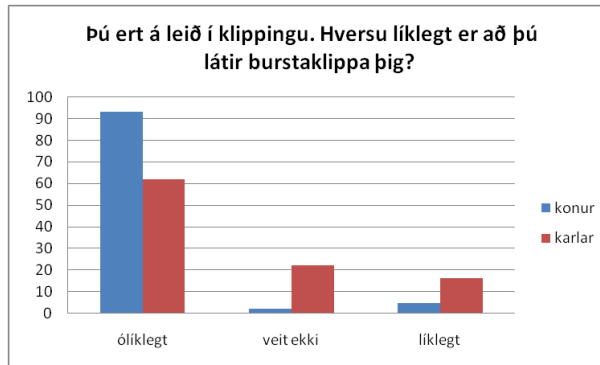
Mynd 4 – Litli bróðir leikur sér með dúkku

Stelpa er ólíklegri til að taka bíl af litlu systur sinni en strákur. Marktækur munur reyndist á svörum kynjanna: $t(107,6)=3,963$; $p<0,001$. Engin stelpa svarar með *líklegt/mjög líklegt* en 4,4% stráka. Eftirtektarvert er að 14,7% stráka svara *veit ekki* en aðeins 4,7% stelpna (sjá Mynd 3).

Þegar spurt er um strák sem leikur sér með dúkku kom fram mikill munur á svörum stelpna og stráka: $\chi^2(4, N=111)=26,00$; $p<0,001$; $t(108,8)=6,045$; $p<0,001$. 7% stelpna svara að *líklegt/mjög líklegt* sé að hún taki dúkku af litla bróður sínum en samsvarandi tala fyrir strákana er 39,7%. Hér er eftirtektarvert að mun fleiri strákar eru einnig óvissir, 14,7% þeirra svara *veit ekki* þar sem aðeins 4,7% stelpna svara á sama hátt (sjá Mynd 4).

Burstaklipping

Þegar spurningalistinn var lagður fyrir kom í ljós að ekki þekktu allir nemendur hugtakið burstaklipping og því var merking þess útskýrð fyrir nemendum. Marktækur munur reyndist á svörum kynjanna þegar spurt var um hversu líkleg þau væru til að láta burstaklippa sig: $t(108,9)=5,338$; $p<0,001$.

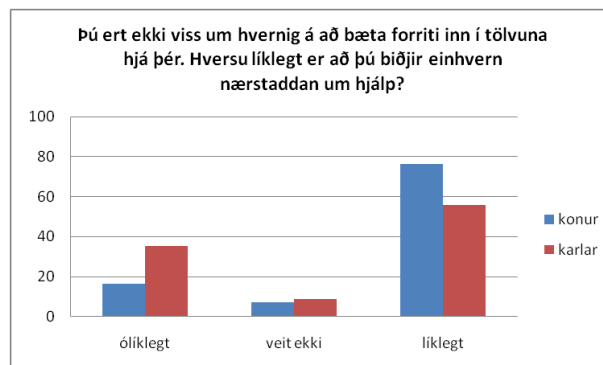


Mynd 5 – Burstaklipping

Aðeins tvær stúlkur (4,6%) telja *líklegt/mjög líklegt* að þær láti burstaklippa sig meðan samsvarandi tala fyrir strákana er 16,2% (sjá Mynd 5).

Tölván

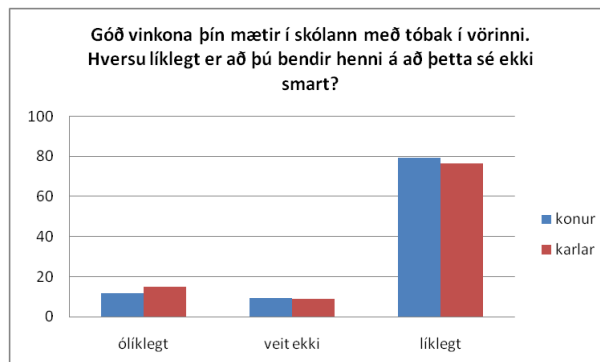
Þegar spurt er hvort líklegt sé að svarandinn leiti hjálpar við að bæta forriti inn í tölvuna sína svara 76,7% stelpna með *líklegt/mjög líklegt*. Samsvarandi tala fyrir strákana er 55,9%. Marktækur munur er á svörum kynjanna: $t(99) = -2,797$; $p < 0,01$ (sjá Mynd 6).



Mynd 6 – Tölván

Tóbak í vör

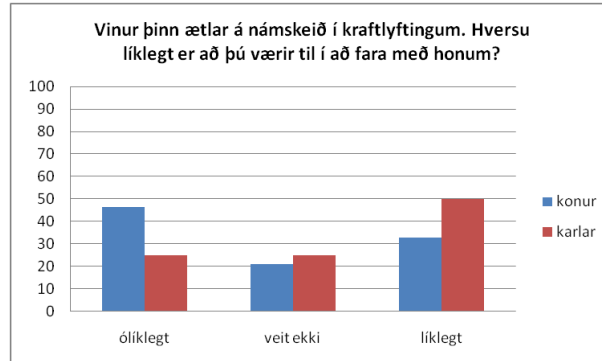
Þegar spurt er um stelpur og tóbak í vör þá svara 79,1% stelpna *líklegt/mjög líklegt* að þær bentu vinkonu sinni á að það sé ekki smart en 76,4% strákana. Hér eru kynin mjög sammála í svörum sínum (sjá Mynd 7).



Mynd 7 – Tóbak í vör

Kraftlyftingar

Þegar spurt var hvort svarandi væri til í að fara með vini sínum á námskeið í kraftlyftingum svara 32,6% stelpna *líklegt/mjög líklegt* að þær færu með en samsvarandi tala fyrir strákana er 50%.

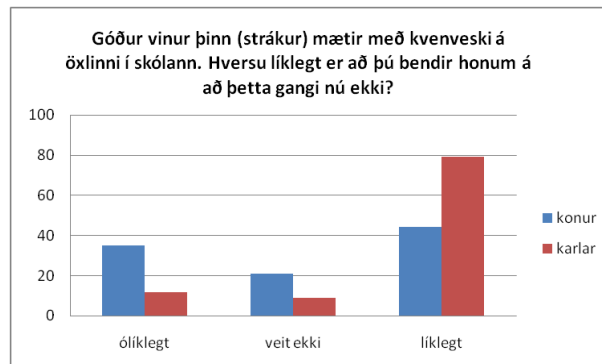


Mynd 8 – Kraftlyftingar

Hér er eftirtektarvert að 16,3% stelpna svara *mjög líklegt* en 11,8% stráka svara með samsvarandi hætti. Marktækur munur er á svörum kynjanna: $\chi^2(4, N=111)=15,171$; $p<0,005$; $t(71,2)=2,257$; $p<0,05$ (sjá Mynd 8).

Kvenveski

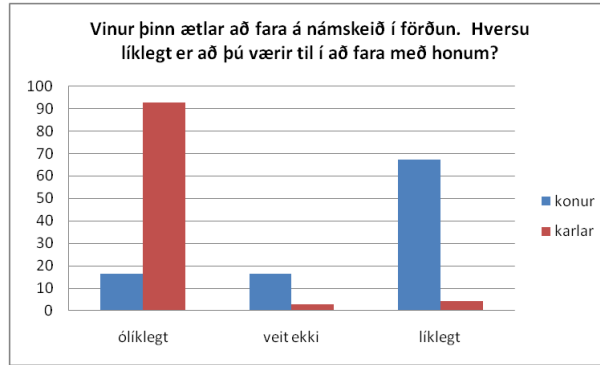
Þegar spurt er um notkun kvenveskis svara 44,2% stelpna *líklegt/mjög líklegt* að þær myndu benda vini sínum af karlkyni á að það sé ekki viðeigandi að ganga með slíkt veski en 78,4% stráka svara á sama veg. Marktækur munur er á svörum kynjanna: $\chi^2(4, N=111)=16,08$; $p<0,005$ og $t(74,5)=3,937$; $p<0,001$. Hér eru stelpurnar í meiri óvissu, 20,9% þeirra svara *veit ekki* þar sem samsvarandi tala fyrir strákana er 8,8% (sjá Mynd 9).



Mynd 9 – Kvenveski

Förðun

Þegar spurt er hvort svarandi væri til í að fara með vini sínum á námskeið í förðun þá svara 67,4% stelpna spurningunni með *líklegt/mjög líklegt* en samsvarandi tala fyrir strákana er 4,4%. Marktækur munur er á svörum kynjanna: $t(65,43)=-10,594$; $p<0,001$ (sjá Mynd 10).



Mynd 10 – Förðun

Umræða

Í niðurstöðum könnunarinnar má sjá að viðhorf kynjanna eru ekki eins. Þó að vissulega komi fram einstaklingsmunur er ljóst að kynjamunurinn er mikill. Svör stelpna eru oft marktækt ólík svörum stráka, bæði hvernig þær svara og viðhorf þeirra til mismunandi hegðunar kynjanna. Það eru hin viðteknu félagslegu viðmið kynjakerfisins sem búa til kynjamuninn. Ef möguleikar kynja til mótunar kyngervisins væru hinir sömu væri ekki munur á svörum kynjanna og ekki hægt að staðfesta tilveru kynjakerfisins. Kynjakerfið birtist í mismunandi viðhorfum og mismunandi svörum kynja.

Könnunin byggðist að verulegum hluta á að skoða sérsvið karla og kvenna. Kvenveski og förðun tilheyrja sérsviði kvenna en kraftlyftingar og að taka í vörina flokkum við til sérsviðs karla (skv. hefðbundnum hugmyndum). Niðurstöður könnunarinnar staðfesta að kvenveski (eins og reyndar felst í nafni fyrirbærisins) tilheyrir konum. 65,7% svarenda myndi benda strák á þá „staðreynd“ að kvenveski tilheyrir stelpum. Förðun er greinilega sérsvið kvenna þar sem 67,4% stelpna er til í að fara með vini sínum á förðunarnámskeið en aðeins 4,4% stráka er til í að fara á förðunarnámskeið (þrjú strákar af þessum 68).

Kraftlyftingar hafa verið taldar sérsvið karla og reyndist marktækur munur á svörum stelpna og stráka þegar spurt var hvort svarandi gæti hugsað sér að fara á námskeið í kraftlyftingum. Aftur á móti er eftirtektarvert þegar skoðaðar eru saman spurningar um kraftlyftingar annars vegar og förðun hins vegar að ljóst er að förðun er nær útilokuð fyrir stráka en stelpur geta brugðið sér í kraftlyftingar. Í ljós kom að 50% stráka og 32,6% stelpna svara *líklegt/mjög líklegt* að þau fari með vini sínum í kraftlyftingar. Samsvarandi tala fyrir drengi og förðun er 4,4%. Ef aðeins er litið til þeirra sem svara spurningunni um að fara á námskeið í kraftlyftingum *mjög líklegt* merkja 11,8% stráka og 16,3% stelpna við þann valkost.

Það að taka í vörina er greinilega sérsvið karla og þykir ekki við hæfi fyrir stelpur. 77,5% nemendanna telur *líklegt/mjög líklegt* að þeir bendi vinkonu sinni á að ekki sé smart að taka í vörina. Ekki reyndist marktækur munur á því hvernig kynin svöruðu. Hér hefði verið gott að spyrja til viðmiðunar hvort samsvarandi ráðlegging hefði verið gefin vini af karl-kyni. Einnig kemur inn í spurning um hollustu þar sem vitað er að tóbak er heilsuspillandi þannig að það er fleira en kynjabreytan sem hefur áhrif.

Marktækur munur var einnig á því hvort kynin gætu hugsað sér að láta burstaklippa sig. 93% stelpna taldi *mjög ólíklegt* að þær létu burstaklippa sig þar sem samsvarandi tala hjá strákunum var 36,8%. Hár á höfði manns hefur mikla táknræna merkingu fyrir bæði kyn og aldur.

Rannsóknin virðist staðfesta að hin félagslegu viðmið sem búa í kynjakerfinu setji drengjum fastari skorður en stúlkum. Sá sem tilheyrir þeim hópi og stígur út fyrir hið rétta viðmið verður fyrir meiri félagslegum þrýstingi en sá einstaklingur sem tilheyrir hinni kvenlægu efnisskrá. Kynin birtast sem tveir andstæðir hópar samkvæmt hugmyndaheimi tvíhyggjunnar þar sem annar hópurinn er viðmiðið, sá sem völdin hefur en hinn hópurinn er það sem kallað er „hinir“ (Beauvoir, 1997; Code, 2007; Guðný Guðbjörnsdóttir, 2006/2007; Paechter, 2007). Ef sá sem tilheyrir valdahópnum stígur út fyrir hið hefðbundna viðmið og tekur upp eitthvað sem tilheyrir hinum hópnum er honum útskúfað, reynt er að koma honum yfir í hinn hópinn. Hann er kvengerður, kallaður „kerling“ eða hin karllega kynhneigð hans er dregin í efa og hann kallaður „hommi“ eða öðrum orðum svipaðrar merkingar. Öll hafa þessi uppnefni niðrandi merkingu í þessu samhengi.

Einn rauður þráður virðist vera að það er varasamara fyrir drengi en stúlkur að reyna að færa út kynjamörkin. Þetta á við allt frá því augljósa að ganga í pils, leika með dúkkur og faðmast yfir í að láta námið hafa forgang sem einnig getur fengið á sig hinn stórvarasama kvenlega stimpil (Bredesen, 2010, bls. 8).

Þetta má sjá í niðurstöðum könnunarinnar þar sem allt í lagi er fyrir stelpu að leika sér með bíl en drengir eiga ekki að leika sér með dúkku, sbr. þá niðurstöðu að 27% nemenda finnst *líklegt/mjög líklegt* að þeir taki dúkkuna af litla bróður en aðeins 2,7% nemenda finnst *líklegt/mjög líklegt* að þeir taki bílinn af litlu systur sinni.

Samkvæmt niðurstöðum rannsóknarinnar eru vísbendingar um að munur sé á viðhorfum og getu kynjanna til þess að brjóta upp hefðbundin kynjaviðhorf. Strákarnir virðast íhaldssamari. Þegar spurningin um litla bróður og dúkkuna er skoðuð kemur í ljós að strákarnir eru mun íhaldssamari. Þar segja 7% stúlkna að *líklegt/mjög líklegt* sé að þær taki dúkkuna af bróður sínum þar sem samsvarandi tala fyrir strákana er 39,7%. Þegar spurt er um hvort bíll sé tekinn af litlu systur segja 4,4% strákanna það *líklegt/mjög líklegt* en engin stelpa svarar á þann veg.

Íhaldssemi strákanna kemur einnig í ljós í svörunum þegar spurt er um hvort viðkomandi bendi vini sínum á að hann sé með kvenveski. 79,4% strákanna mundu *líklega/mjög líklega* benda vini sínum á að hann eigi ekki að vera með kvenveski þar sem 44,2% stúlkna væru *líklegar eða mjög líklegar* til að benda vini sínum á það.

Það er í samræmi við það sem fyrr er sagt um mismunandi menningu hópanna að valdahópurinn heldur fastar utan um sína. Það er auðveldara fyrir stúlkur að færa út mörkin þannig að þær geri það sem áður var talið á hinni karllægu efnisskrá að sínu. Fordæmingin og félagslegi þrýstingurinn er mun meiri á strákana að halda sig við efnisskrá síns hóps.

Það styður líka þessa niðurstöðu að sérsvið kvenna virðist fastbundnara konum en sérsvið karla. Konur sækja inn á svið karlanna en karlarnir sækja ekki eins inn á svið kvennanna, sbr. niðurstöður Guðnýjar Guðbjörnsdóttur (1994). Það er það að vera ekki kona sem gerir karl að karli (Connell, 2005).

Manneskjan skapar sér sjálfsmynd (e. identity) með því að samsama sig einu en aðgreina sig öðru. Þannig skapast örugg staða þar sem hún tilheyrir einhverju. „Karlmenntan er gjarnan skilgreind út frá „hinum“, þ.e. því sem hún er ekki; kvenleg og hommaleg“ (Sóley Stefánsdóttir, 2000, bls. 47).

Sömu tilhneigingu sjáum við líka í kynjaskiptum vinnumarkaði hér á landi. Konur sinna umönnunarstörfum sem lítillar virðingar njóta en karlar sinna þeim störfum þar sem virðing, völd og hærra laun eru. Konur sækja inn á svið þar sem karlmenn voru einráðir

áður en karlar sækja lítið inn á svið kvenna. Hin karllægu svið og hin kvenlægu svið eru ekki jafngild.

Á þeirri stundu sem nemendur svara spurningunum skapa þeir kyngervi sitt samkvæmt gjörningskenningu Butler. Þeir taka á sig það gervi sem er þeim tiltækt. Möguleikarnir eru ekki ótakmarkaðir, hin félagslegu viðmið og menningarlegu tákni sem tiltæk eru innan orðræðunnar takmarka birtingarmyndirnar. Nemendur grípa til þeirra aðferða sem tiltæk eru samkvæmt efnisskrá síns hóps. Samkvæmt kenningum Butler sem áður eru raktar telur hún að til að ýta við og raska hinu hefðbundna kynjakerfi þurfi að „skjöna“ kerfið (brjóta hinar óskráðu reglur). Það þarf einstaklinga sem birta kyngervi sitt með óhefðbundnum hætti til að reyna að rjúfa tengslin milli kyns og kyngervis þannig að einstaklingur sé ekki bundinn af þeim kyngervum sem talin eru hæfa kyni hans. Góð en ýkt dæmi um slíka skjönun eru svokölluð draggervi. Það verður að binda vonir við þá fáu einstaklinga sem ekki eru bundnir við efnisskrá síns kyns og rjúfa hefðirnar.

Lokaorð

Drengurinn í sögu Guðbergs sem um var rætt í upphafi er fórnarlamb kynjakerfisins. Hin samfélagslegu öfl þess vilja steypa hann í karlmennskumótið. Hann þarf að fara í felur með dúkkuhöfuðið og neyðist til að leika sér með það í laumi. Sagan á líklega að gerast á sjötta áratugi síðustu aldar en gæti vísast verið að gerast enn þann dag í dag. Hinar fastmótuðu hugmyndir um kynin koma niður bæði á stúlkum og drengjum.

Kynjakerfið er nokkurs konar eilífðarvél sem viðheldur sjálfu sér. Það er þó greinilega hreyfanlegt og breytilegt. Á sumum sviðum gefur það eftir og breytingar verða sem til framfara horfa. Á öðrum sviðum er það eins og staður asni sem ekki er hægt að mjaka úr sporum. Kynjakerfið er erfitt viðureignar því það er að miklu leyti hulið sjónum okkar. Það er fólgið í hugmyndum og hegðunarmynstrum sem okkur þykja svo eðlileg og náttúruleg að við leiðum ekki hugann að þeim. Samkvæmt niðurstöðum þeirra Andreu Hjálmsdóttur og Þórodds Bjarnasonar (2008) eru viðhorf unglunga til jafnréttismála mun íhaldssamari árið 2006 heldur en 1992. Það er greinilega ekki hægt að gera ráð fyrir að mál þokist fram á við af sjálfsdáðum.

Jafnréttislögin hafa lagt mikla ábyrgð á herðar skólafólks að stuðla að jöfnum rétti og jafnri stöðu kvenna og karla í samfélaginu. Til að rísa undir þessari ábyrgð þarf skólinn að gera sér grein fyrir því hvernig samfélagið og skólinn móta kynin á mismunandi hátt og skapa tvo skýrt aðgreinda hópa þar sem meiri völd og virðing fylgja öðrum hópnunum. Því miður virðist fara lítið fyrir jafnréttisfræðslu í skólum ef marka má nýlega rannsókn (Eygló Árnadóttir, 2009). Því ber þó að fagna að í nýjum námskrám allra skólastiga eru jafnréttismál eitt af sex lykilhugtökum sem menntastefna stjórnvalda byggist á. Þeir grunnþættir sem lagðir eru til grundvallar námskrárgerðinni á öllum skólastigum eru: læsi, sjálfbærni, heilbrigði og velferð, lýðræði og mannréttindi, jafnrétti og sköpun. Einnig að jafnréttismál eru nú nefnd í grunnskólalögum (91/2008, 25. grein) meðal annarra kennslugreina. Vandinn við að greina á milli kyns og kyngervis er ein ástæða þess að kynjafræðileg sjónarhorn skila sér lítið inn í menntarannsóknir og nýlega hefur verið kallað eftir skýrri stefnumörkun á þessu sviði í tímaritinu *Educational researcher* (Glasser og Smith, 2008). Loks má nefna að Menntavísindasvið Háskóla Íslands undirbýr áttak í þessum málum (Guðný Guðbjörnsdóttir, 2009; RannKyn, 2011) en mikilvægur hluti þess er að byggja upp sterka áhugahópa kennara á öllum skólastigum sem geta verið til fyrirmyndar um starf og leiðsögn á þessu sviði.

Heimildir

Aðalnámsskrá framhaldsskóla. Almennur hluti. (2011). Reykjavík: Mennta- og menningarmálaráðuneytið.

Aðalnámsskrá grunnskóla. Almennur hluti. (2011). Reykjavík: Mennta- og menningarmálaráðuneytið.

Andersen, M. (2009). *Thinking about women. Sociological perspectives on sex and gender* (8. útgáfa). Boston: Pearson Education.

Andrea Hjálmsdóttir og Þóroddur Bjarnason. (2008). Og seinna börnin segja: Þetta er einmitt sú veröld sem ég vil...? Breytingar á viðhorfum 10. bekinga til jafnréttismála, 1992–2006. *Uppeldi og menntun* 17(2), 75–86.

Beauvoir, S. (1997). *The second sex*. London: Vintage Books.

Berglind Rós Magnúsdóttir. (2005). „Ég veit alveg fullt af hlutum en ...“. Hin kynjaða greindarorðræða og birtingarmyndir hennar meðal unglunga í bekkjardeild. Í Arna H. Jónsdóttir, Steinunn Helga Lárusdóttir og Þórdís Þórðardóttir (ritstj.) *Kynjamyndir í skólafarfi* (bls. 173–197). Reykjavík: Rannsóknarstofnun Kennaraháskóla Íslands

Bem, S. L. (1974). The measurement of psychological androgyny. *Journal of Consulting and Clinical Psychology*, 42, 155–162.

Biklen, S. K. og Pollard, D. (2001). Feminist perspectives on gender in classrooms. Í V. Richardson (ritstj.), *Handbook of research on teaching* (4. útg., bls. 723–748). Washington, DC: American Educational Research Association.

Boldizar, J. P. (1991). Assessing sex typing and androgyny in children. The childrens' sex role inventory. *Developmental Psychology*, 27(3), 505–515.

Bredesen, O. (2010). *Nýir drengir og nýjar stúlkur. Ný uppeldisstefna?* (Ingólfur V. Gíslason þýddi). Sótt 20. desember 2010 af http://www.jafnretti.is/D10/Files/Ny_uppeldisfraedi.pdf

Butler, J. (2006). *Gender Trouble. Feminism and the Subversion of Identity*. New York: Routledge Classics.

Code, L. (2007). Feminist epistemologies and womens lives. Í L. M. Alcoff og E. F. Kittay (ritstj.) *Feminist philosophy* (bls. 211–234). Oxford: Blackwell.

Connell, R. W. (2005). *Masculinities*. Cambridge: Polity Press.

Eygló Árnadóttir. (2009). Ekki benda á mig! Um framkvæmd laga um jafnréttisfræðslu í grunnskólum. Háskóli Íslands: MA-ritgerð í kynjafræði. *Skemman*. Sótt 25. maí 2011 af <http://hdl.handle.net/1946/3593>

Félags- og tryggingamálaráðuneytið. (2009). Jafnréttisþing: Skýrsla félags- og tryggingamálaráðherra um stöðu og þróun jafnréttismála: Jafnrétti kynjanna í tölum. Reykjavík: Höfundur.

Francis, B. (2005). Not/Knowing their place: Girls' classroom behaviour. Í Lloyd, G. (ritstj.). *Problem girls*, bls. 9–22. London og New York: Routledge Falmer.

- Geir Svansson. (1998). Kynin tvö/Kynstrin öll: Um kynusla, kyngervisútlaga og efni(s)legar eftirmyndir. Í Jón Proppé (ritstj.) *Flögð og fögur skinn* (bls. 124–140). Reykjavík: Íslenska menningarsamsteypan art.is.
- Glasser, H. M. og Smith, J. P. III. (2008). On the vague meaning of "Gender" in Education research: The problem, its sources, and recommendations for practice. *Educational Researcher*, 37, 343–350.
- Guðbergur Bergsson. (1999). Brúðan. Í Halla Kjartansdóttir (ritstj.) *Stjörnurnar í Konstantínópel: Sýnisbók íslenskra smásagna 1847–1997* (bls. 186–195). Reykjavík: Mál og menning.
- Guðný Guðbjörnsdóttir. (1994). Sjálfsmyndir og kynferði. *Fléttur. Rit Rannsóknastofu í kvennafræðum*, 1, 116–181.
- Guðný Guðbjörnsdóttir. (2006). Er leiðtogahugtakið kynjað? Í Úlfar Hauksson (ritstj.) *Rannsóknir í Félagsvísindum VII* (bls. 423–434). Reykjavík: Félagsvísindastofnun Háskóla Íslands.
- Guðný Guðbjörnsdóttir. (2007). *Menntun, forysta og kynferði*. Reykjavík: Háskólaútgáfan.
- Guðný Guðbjörnsdóttir. (2009). *Minnisblað um jafnréttisfræðslu í skólastarfi, til forseta Menntavísindasviðs*. Sótt 5. ágúst 2010 af <http://vefir.hi.is/kennaramenntun/wp-content/uploads/2010/03/GG-jafnrétti-og-kennarmenntun1.pdf>
- Lög um grunnskóla nr. 91/2008.*
- Lög um jafna stöðu og jafnan rétt karla og kvenna nr. 10/2008.*
- Paechter, C. (2007). *Being boys, being girls: Learning masculinities and femininities*. Berkshire: Open University Press.
- RannKyn. (2011). Rannsóknarstofa um jafnrétti, kyngervi og menntun. Sótt 29. maí 2011 af <http://stofnanir.hi.is/rannkyn/>
- Ridgeway, C. L. og Correll S. J. (2004). Unpacking the gender system: Theoretical perspective on gender beliefs and social relations. *Gender & Society*, 18, 510–531.
- Seidman, S. (2003). *Contested knowledge: Social theory today*. Oxford: Blackwell.
- Sóley Stefánsdóttir. (2000). Um „eðli“ kynjanna. *Vera*, 19(3), 44–48.
- Thorne, B. (1993). *Gender play*. Buckingham: Open University Press.
- Thoroddur Bjarnason og Andrea Hjálmsdóttir. (2008). Egalitarian attitudes towards the division of household labor among adolescents in Iceland. *Sex Roles* 59, 49–60.
- UNICEF Ísland. (2007). *Allir eiga rétt: Kennsluefni um réttindi, skyldur, samstöðu og umburðarlyndi: Fyrir unglíngastig grunnskóla*. (Ólöf Magnúsdóttir og Ólöf Júlíusdóttir þýddu og staðfærðu). Kafli 4. Sótt 29. maí 2011 af <http://www1.nams.is/unicef/kafli.php?id=150>
- Þorgerður Einarsdóttir. (2006). Kynjakerfið: Úrelding í augsýn eða viðvarandi kynjahalli? Í Úlfar Hauksson (ritstj.) *Rannsóknir í Félagsvísindum VII: félagsvísindadeild* (bls. 445–456). Reykjavík: Félagsvísindastofnun Háskóla Íslands.

Þorgerður Einarsdóttir og Berglind Rós Magnúsdóttir. (2005). Karlar í útrýmingarhættu? Um stöðu kvenna og karla í framhaldsskólum og háskólum. Í Arna H. Jónsdóttir, Steinunn Helga Lárusdóttir og Þórdís Þórðardóttir (ritstj.) *Kynjamyndir í skólasterfi* (bls. 199–219). Reykjavík: Rannsóknarstofnun Kennaraháskóla Íslands.

Þorgerður Þorvaldsdóttir. (2000). Er í alvöru til eitthvað sem heitir eðli hjá mannfólki og sem munur á milli kynjanna? *Vísindavefurinn*. Sótt 10. júlí 2010 af <http://www.visindavefur.hi.is/svar.asp?id=1084>



Gerður Bjarnadóttir og Guðný Guðbjörnsdóttir. (2011). Kynjakerfið og viðhorf framhaldsskólanema *Netla – Vef tímarit um uppeldi og menntun*. Menntavísindasvið Háskóla Íslands. Sótt af <http://netla.hi.is/greinar/2011/ryn/001.pdf>